

Työterveyslaitos

Kokeilut käytäntöön – Arviointi kaikkien taidoksi!

Sovellus käytäntöjen arviointiin virtuaalisesti



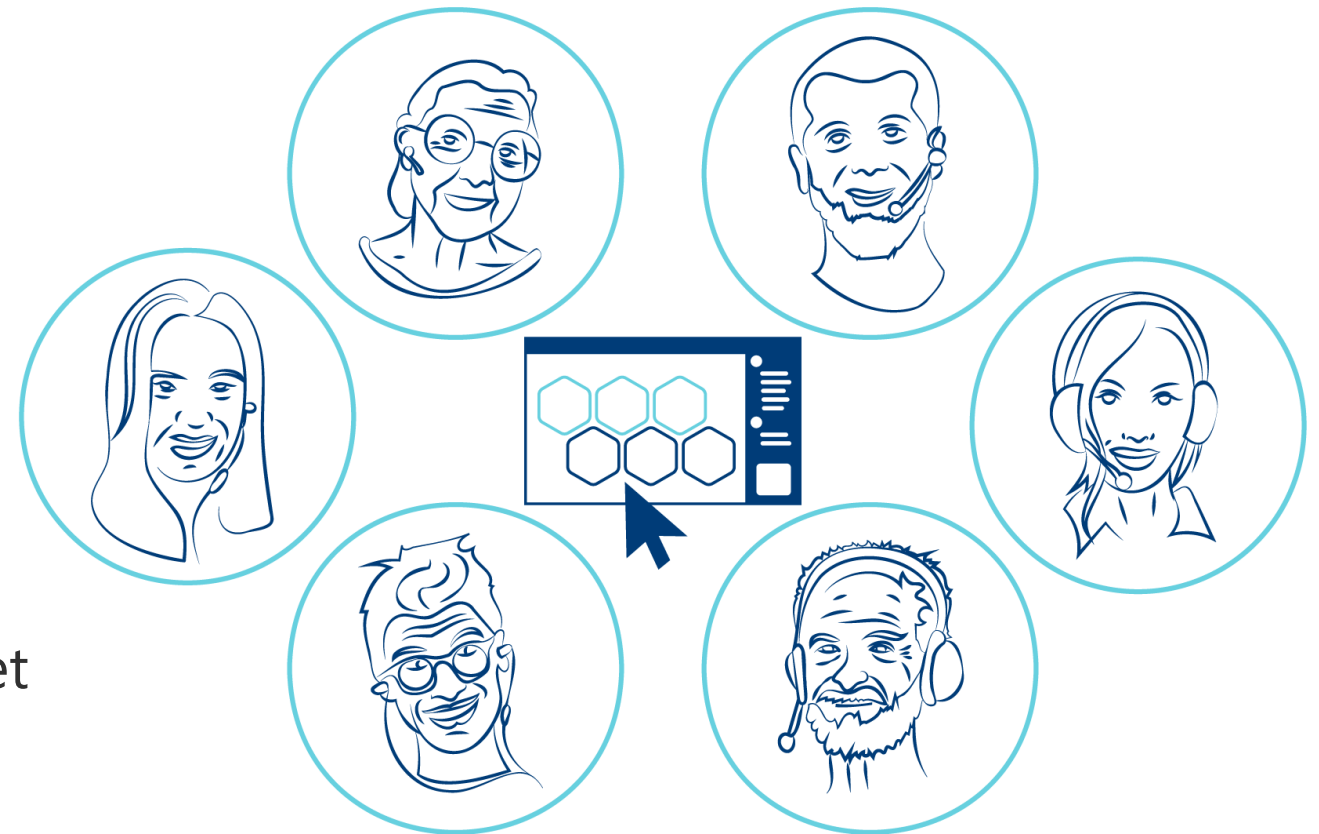
1. Johdanto työpajaan

Arvioinnin kulku

1. Johdanto työpajaan
2. Käytännön esittely
3. Sisäkehä arvioi
4. Ulkokehä arvioi

Tauko

5. Ulkokehä tekee kehitysehdotukset
6. Ehdotusten käsittely ja vastuutus



Mikä on laaja-alainen ihmislähtöinen arviointimalli?

Arvioinnin periaatteet – mikä menetelmässä uutta?

Moniarvoinen arviointi

- Tavallisesti arvioinneissa painotetaan taloudellisten ja teknisten asioiden mittaamista.
- Tässä mallissa arvioimme kokeilua monen eri näkökulman kautta
- Pohdimme myös näkökulman keskinäistä suhdetta toisiinsa.
- Arvioinnissa käytämme lähteinä sekä määrällisiä mittareita että laadullista arviointia.

Vaikutukset ihmiseen keskiössä

- Kokeilun vaikutukset ihmisen hyvinvointiin jäävät helposti arvioimatta, koska niitä on hankala mitata.
- Tässä mallissa arvioimme kokeilun vaikutuksia kokeilua tuottavien työntekijöiden ja käyttäjien kannalta.
- Arvioimme vaikutuksia ihmiseen yksilöiden välittömien kokemusten valossa sekä laajemmassa väestötason mittakaavassa.

Arvioinnin periaatteet

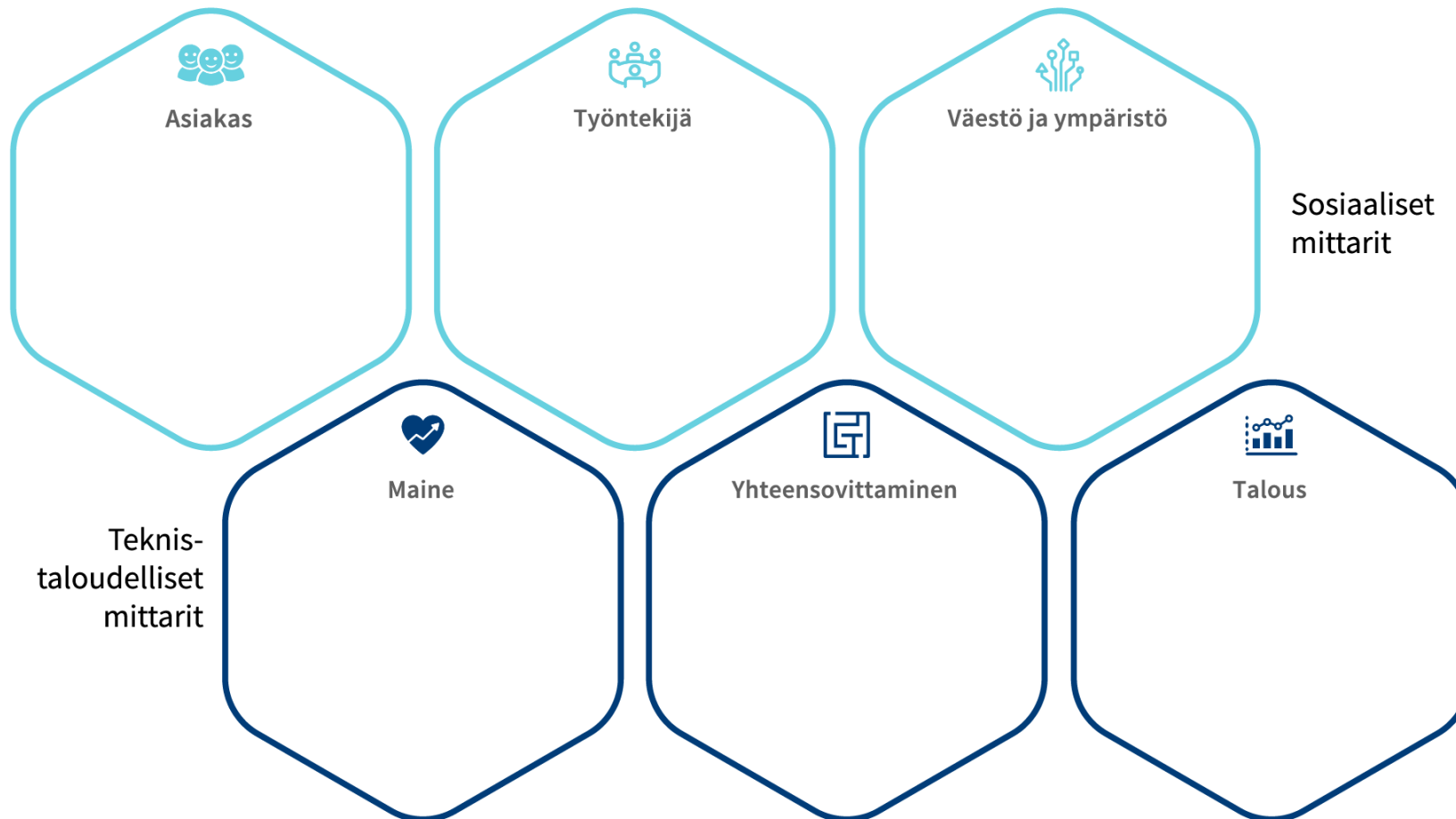
Muutos ja sen merkitys näkyväksi

- Arvioinnit keskittyvät yleensä kokeiluun käytettyjen resurssien ja suoritteiden määrälliseen mittaamiseen.
- Tässä mallissa teemme suoritteilla aikaansaadun muutoksen, siis suoritteiden vaikutukset, näkyväksi.
- Kokeiluun osallistuneet antavat itse merkityksen mittari- ja kokemustiedolle ja arvioivat itse, miten ovat kokonaisuudessaan onnistuneet.

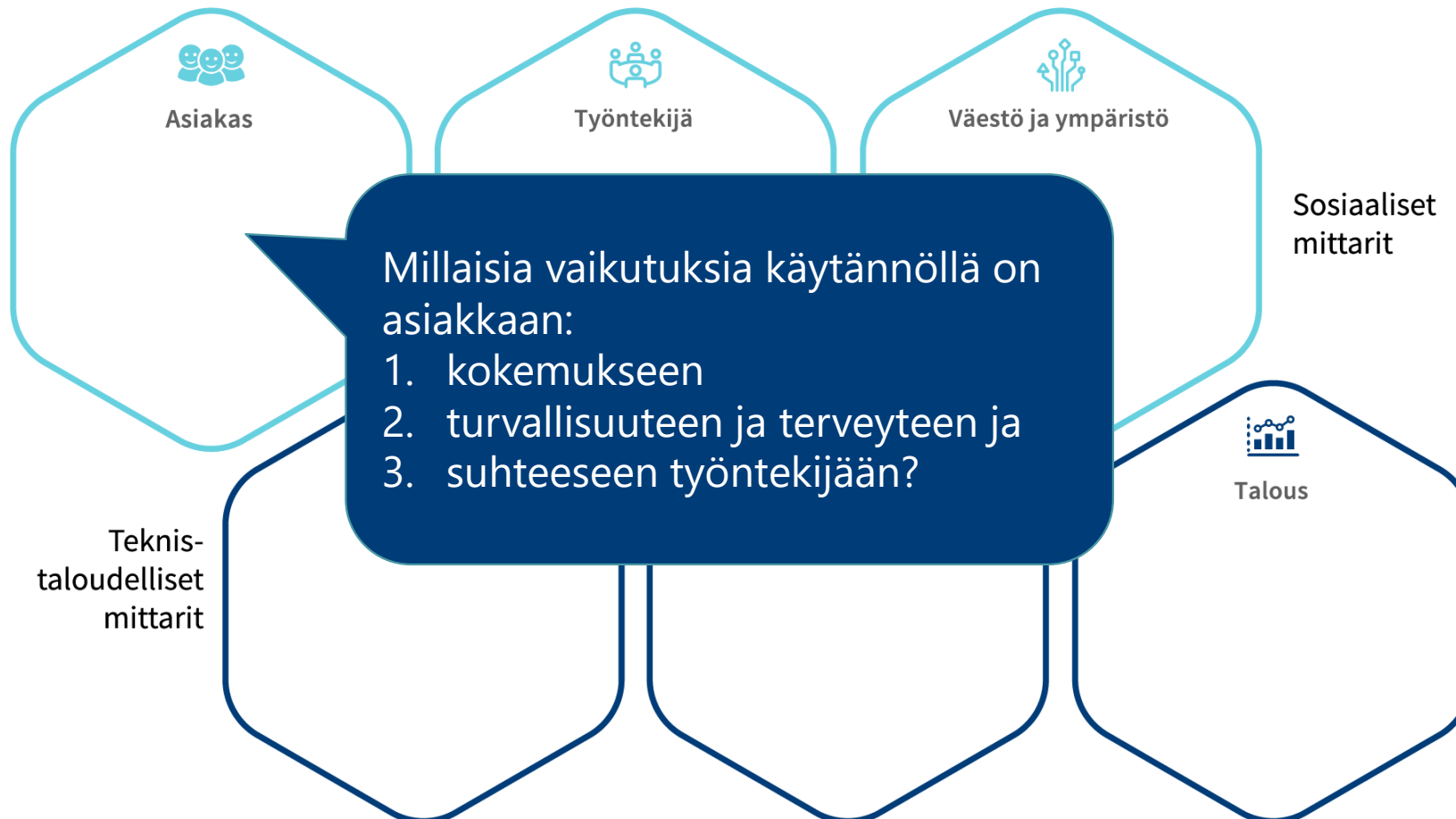
Yhteinen arviointi levittämisen ja oppimisen tueksi

- Vaikka kokeilu arvioidaan, sillä on riski jäädä kertaluontoiseksi kokeiluksi.
- Tässä mallissa yhteinen arviointi kokeilun kehittäjien ja levittäjien kesken avaa mahdollisuuden oppia siitä yhdessä.
- Yhteinen arviointi on keino luoda näkymä kokeilun levittämiseen ja sopia sen ensiaskeleista konkreettisesti.

Käytännön kokonaisarvio



Käytännön kokonaisarvio



Käytännön kokonaisarvio



Käytännön kokonaisarvio



Käytännön kokonaisarvio



Käytännön kokonaisarvio



Käytännön kokonaisarvio



Käytännön kokonaisarvio

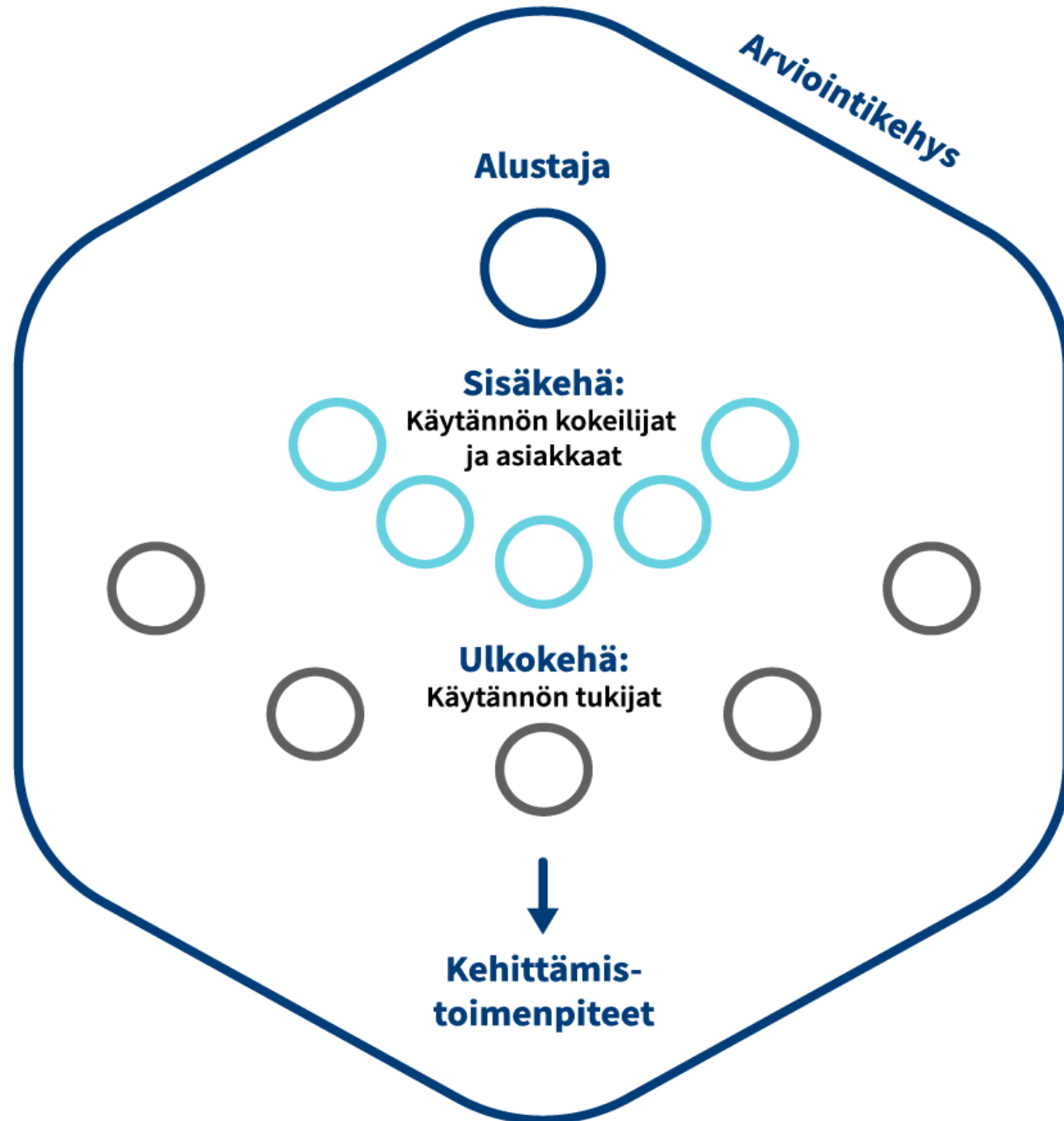


Käytännön vaikutusten arviointi kehittäjien ja levittäjien kesken

Kehittävän arviointi-akvaarion idea

- Oma oppiminen tärkeintä!
- Mahdollisuus pysähtyä arjen keskellä ja kuulla eri näkemykset tilanteesta avoimesti ja rehellisesti
- Arviointityökalun kautta keskustelu laajentaa ymmärrystä
- Arviointi-akvaario **tekee mahdolliseksi aktiivisen kuuntelun ja puhumisen vuorottelun**. Kun sisäkehä puhuu, ulkokehä kuuntelee ja päinvastoin.
- Ulkokehä voi nähdä kokeilun ulkopuolisena kirkkaammin, heillä on lupa hätkähdyttää
- Ei juututa voivottelemaan, vaan ulkokehä auttaa edistämään kokeilua kohti tulevaa

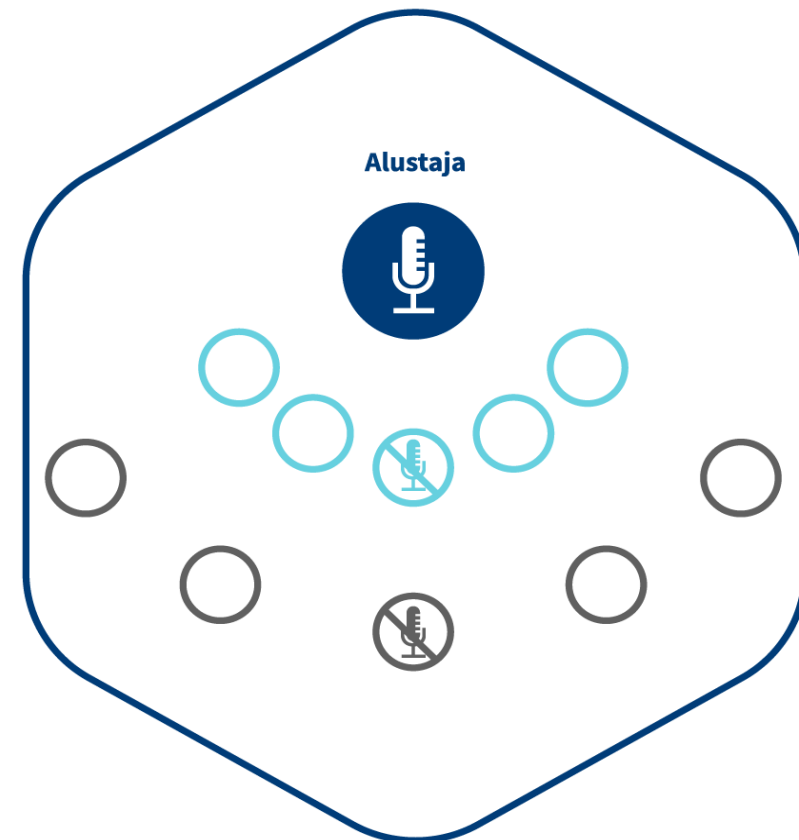
Arviointiakvaario



2. Käytännön esittely

Esittele lyhyesti kokeilu ja asiakkaiden kokemus siitä tähän mennessä.

- Mistä kokeilussa on kyse?
- Mitä ongelmaa kokeilulla haluttiin ratkaista?
- Mitä on tapahtunut kokeilun osalta?



3. Sisäkehän arvio

Ohje sisäkehäläiselle:

- Pidä kamera auki keskustelun ajan
- Kiteytä parilla lauseella kommenttikenttään puheenvuorosi ydinsanoma
- Jos et saa puheenvuoroa, niin nosta käsi ylös
- Tuo esiin tietojesi ja kokemuksesi perusteella omia arvioitasi kustakin arviointiulottuvuudesta
- Aloittakaa vaikutuksista ihmisiin
- Pohtikaa ja ennakoikaa yhdessä niin myönteisiä kuin kielteisiäkin vaikutuksia
- **Kaikki näkemykset ja näkökulmat ovat yhtä arvokkaita! Ei tarvitse olla samaa mieltä!**



4. Ulkokehän arvio

- Ulkokehä havainnoi sisäkehän keskustelua
- Kuuntele herkällä korvalla alustukset sekä sisäkehän keskustelu
- Kirjaa itsellesi havaintojasi tulevaa keskustelua varten, älä puutu sisäkehän puheeseen
- Sisäkehän arvioinnin jälkeen ulkokehäläiset laittavat videokameran päälle (sisäkehä sulkee kameransa) ja tekevät kolme ehdotusta omalla vuorollaan



5. Ulkokehän keskustelu ja ehdotukset

Ohje ulkokehäläiselle:

- Kirjaa ehdotukset omalle powerpointille **riittävän** selkeästi.
- Keskustelun jälkeen ehdotukset "pitchataan" sisäkehäläisille.
- Pidä kamera auki

Ohje sisäkehäläiselle:

- Kuuntele ulkokehäläisten keskustelua
- Pidä kamera kiinni.
- Jos tarpeen, voit kirjoittaa kommenttikenttään tarkentavan kysymyksen



Keskustelun apukysymykset

1. Mitä vaikutusten pohdinta toi esiin? Mitä käytännön arvioinnista voidaan oppia kokonaisuudessaan? Kannattaako käytäntöä jatkaa koronapandemian jälkeen?
2. Mitä käytännölle tulisi tehdä seuraavaksi? Millaisia asioita arvioinnista nousi esiin, jotka kannattaa huomioida jatkossa kun käytäntöä levitetään?
 - mahdollisimman konkreettinen ja toteutuskelpoinen ehdotus sisältää tekoja, toimintaa, suuntaa miten työstää, levittää, kehittää, nopeuttaa
3. Millaista apua, tukea tarjoatte käytännön edistämiseen?
 - verkostokontakti, työväline, osaaminen, menetelmä, tila, resurssi tms



Tauko 10 min



Ulkokehä tekee kolme ehdotusta

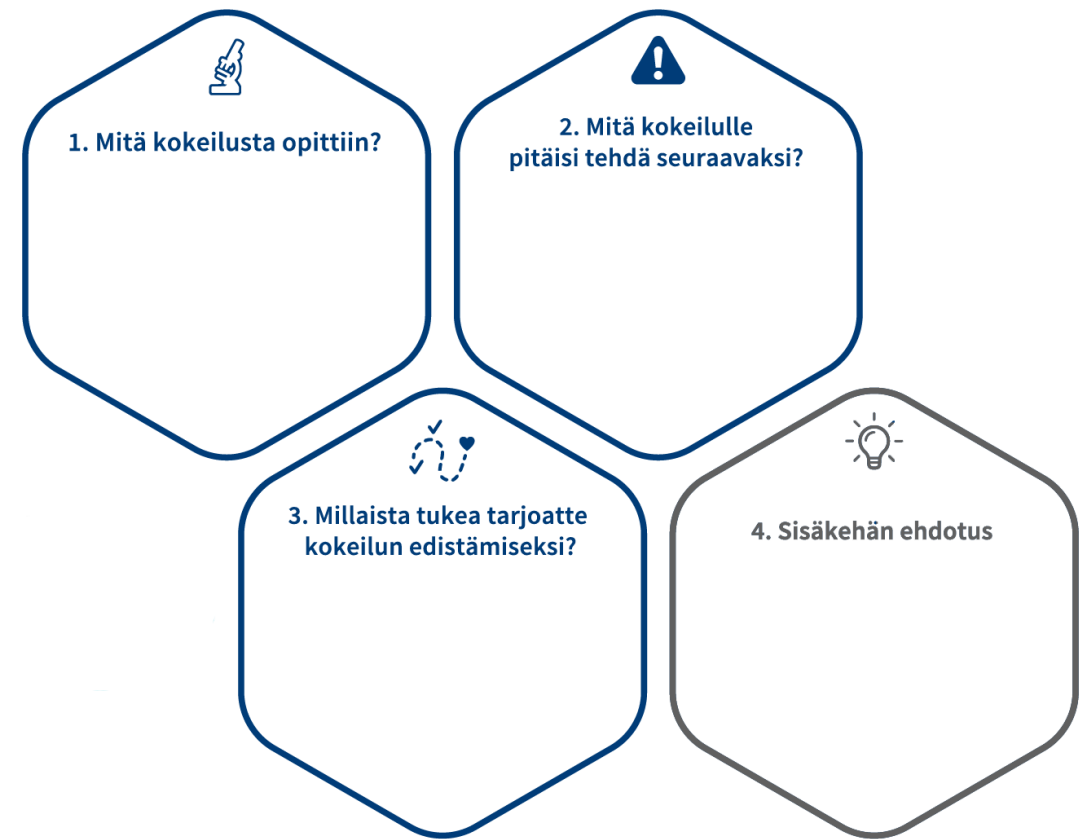
Käykää vielä läpi mitä ennen taukoa keskustelitte.

Muodostatte **kolme** konkreettista ehdotusta.

Valitsette, kuka esittelee nämä kolme ehdotusta hissipuhe-tyyliin.

Vastuut! Kuka/ketkä ottaa koppia, että ehdotukset etenevät tämän työpajan ulkopuolelle?

Työskentelyaika: 5 min oma keskinäinen keskustelu + 1 min hissipuhe kaikille



6. Ehdotusten käsittely ja vastuutus

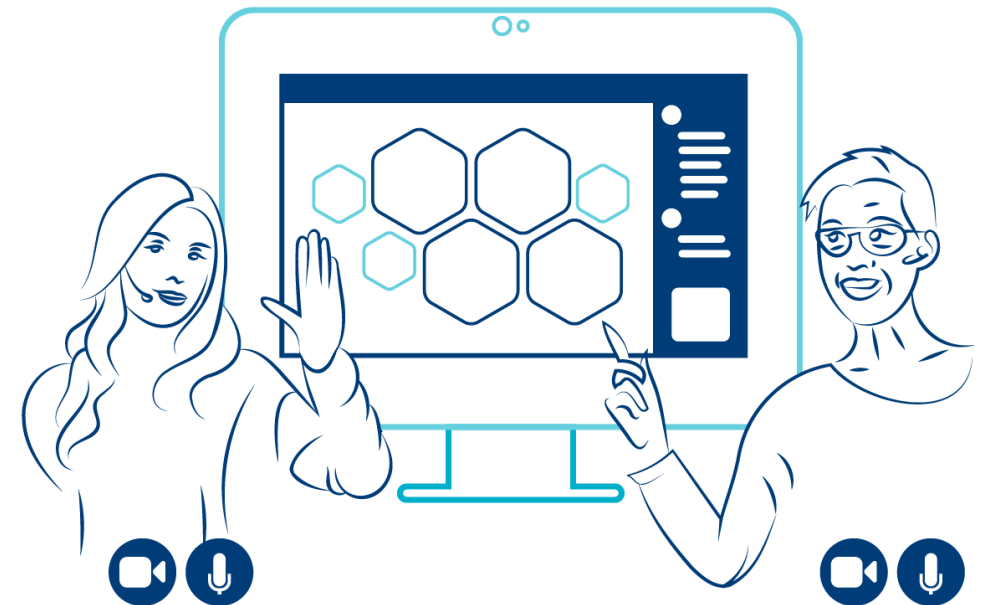
Sisäkehäläiset kommentoivat tehtyjä ehdotuksia ja voivat jalostaa niiden sisältöä. Sisäkehä voi lisätä omia ehdotuksia. Lopuksi sovitaan ketkä vievät toimenpiteitä eteenpäin.

Ohjeet sisäkehäläisille:

- Keskustele ensin sisäkehäläisten kesken kamerat auki ja tiivistä keskustelun tulos muokkaamalla ulkokehäläisten powerpointia haluamaksesi

Ohjeet ulkokehäläisille:

- Voit tulla keskusteluun mukaan lopuksi ja ottaa vastuuta jatkotoimenpiteistä
- Kun puhut, laita kamera auki



Arvioinnin jälkihoito

Ottakaa kalenterinne esiin!

Sovitaan seurantapalaverin ajankohta!



Työterveyslaitos

Kiitos työpajasta!



ttl.fi



@tyoterveys
@fioh



tyoterveyslaitos



tyoterveys



Tyoterveyslaitos