

SOSIAALI-, TERVEYS- SEKÄ
TYÖ- JA ELINKEINOALOJEN
YHTEISTEN PALVELUJEN
SANASTO

2020-01-02

© Työ- ja elinkeinoministeriö ja Sanastokeskus
TSK ry 2020

ISBN 978-952-327-479-2 (PDF, työ- ja elinkeino-
ministeriö)

Työ- ja elinkeinoministeriö
PL 32, 00023 VALTIONEUVOSTO
kirjaamo@tem.fi
tem.fi

Sanastokeskus TSK ry
Runeberginkatu 4c B 20, 00100 Helsinki
tsk@tsk.fi
tsk.fi

Esipuhe

Työ- ja elinkeinoministeriö, sosiaali- ja terveysministeriö ja Sanastokeskus TSK käynnistivät keväällä 2019 sanastoprojektin laatiakseen ministeriöiden yhteistyön näkökulmasta keskeisille palveluille harmonisoidut käsittekuvaukset. Projektin tavoitteena oli määritellä käsitteet siten, että niitä voidaan hyödyntää esimerkiksi säädösvalmistelussa.

Sosiaali-, terveys- sekä työ- ja elinkeinoalojen yhteisten palvelujen sanastossa on 34 palveluihin, suunnitelmiin ja henkilöihin liittyvää käsitettä. Sanastossa käytetyllä asiantuntija-termillä viitataan sekä työ- ja elinkeinohallinnon asiantuntijoihin että kuntien työntekijöihin. Ammattihenkilö taas viittaa sekä sosiaali- että terveydenhuollon ammattihenkilöihin.

Sanaston käsitteiden sisällöt selvitetään määritelmien ja niitä täydentävien huomautusten avulla ja suomenkielisistä termeistä annetaan suositukset. Lisäksi käsittekokonaisuuksia havainnollistetaan käsittekaavioiden avulla.

Sanastotyö tehtiin työryhmässä, johon osallistui työ- ja elinkeinopalvelujen sekä sosiaali- ja terveyspalvelujen asiantuntijoita ja Sanastokeskuksen terminologi. Sanaston laatineeseen asiantuntijaryhmään kuuluivat:

Lari Anttonen, erityisasiantuntija, työ- ja elinkeinoministeriö
Ahti Avikainen, erityisasiantuntija, työ- ja elinkeinoministeriö
Pirjo Juvonen-Posti, johtava asiantuntija, Työterveyslaitos
Virpi Kalliokuusi, erikoissuunnittelija, Terveiden ja hyvinvoinnin laitos
Ritva Liukonen, erityisasiantuntija, sosiaali- ja terveysministeriö
Nina Nevala, vanhempi tutkija, Työterveyslaitos
Sari Nissinen, kehittämispäällikkö, Työterveyslaitos
Ritva Partinen, erityisasiantuntija, sosiaali- ja terveysministeriö
Sirpa Suhonen, sanastoprojektin terminologi, Sanastokeskus TSK

Lausuntokierroksella sanastoon tuli paljon kommentteja, joiden perusteella sanastoa muokattiin. Työryhmä kiittää kaikkia lausunnonantajia arvokkaasta palautteesta.

Sosiaali-, terveys- sekä työ- ja elinkeinoalojen yhteisten palvelujen sanaston laatimiseen tarvittavan terminologisen työn rahoitti työ- ja elinkeinoministeriö. Sanastoon liittyvää palautetta voi lähettää työ- ja elinkeinoministeriöön Lari Anttonelle (lari.anttonen@tem.fi) ja sosiaali- ja terveysministeriöön Ritva Liukoselle (ritva.liukonen@stm.fi).

Sisällysluettelo

Esipuhe.....	3
Käsitekaavioluettelo.....	5
Sanaston rakenne ja merkinnät.....	6
Käsitteet, määritelmät ja termit.....	6
Sanaston rakenne.....	6
Termitietueen rakenne.....	6
Käsitekaavioiden tulkinta.....	8
1 Palveluihin liittyvät käsitteet.....	10
2 Suunnitelmat.....	17
3 Asiakkaat ja asiantuntijat.....	21
Hakemisto.....	24

Käsitekaavioluettelo

Käsitekaavio 1. Palvelut.....	16
Käsitekaavio 2. Suunnitelmat.....	20
Käsitekaavio 3. Henkilöt ja työkyky.....	23

Sanaston rakenne ja merkinnät

Käsitteet, määritelmät ja termit

Sanaston tavoitteena on ollut luotettavien määritelmien, käsitejärjestelmien ja termisuositusten tuottaminen. Siksi sanasto on laadittu systemaattisesti, terminologisten periaatteiden ja menetelmien mukaisesti, jotka on määritelty ISO/TC 37:n (International Organization for Standardization/Technical Committee 37 Terminology and other language and content resources) laatimissa kansainvälisissä standardeissa.

Terminologiselle sanastotyölle on ominaista käsitekeskeisyys. Siinä missä sanakirjat tarkastelevat sanoja ja niiden merkityksiä, terminologisten sanastojen lähtökohtana ovat käsitteet ja niiden väliset suhteet.

Käsitteet ovat ihmisen mielessään muodostamia ajatusmalleja, jotka vastaavat tiettyjä todellisuuden kohteita, niin sanottuja tarkoitteita. **Tarkoitteilla** on erilaisia ominaisuuksia. Näistä ominaisuuksista muodostettuja ajatusmalleja kutsutaan käsitepiirteiksi. Käsitteen sisältö muodostuu joukosta erilaisia käsitepiirteitä, joista olennaiset ja erottavat kuvataan **määritelmän** avulla. Määritelmät on kirjoitettu sellaiseen muotoon, että niiden avulla voidaan tunnistaa kunkin käsitteen paikka käsitejärjestelmässä. **Termit** puolestaan ovat käsitteiden nimityksiä, joiden avulla voidaan lyhyesti viitata käsitteen koko sisältöön.

Sanaston käsitteet on analysoitu selvittämällä kunkin käsitteen olennainen sisältö, käsitteiden väliset suhteet ja näiden suhteiden perusteella muodostuvat käsitejärjestelmät. Analyysin tuloksia on hyödynnetty määritelmien laadinnassa ja termien valinnassa. Käsitejärjestelmät on kuvattu myös graafisina käsitejärjestelmäkaavioina.

Sanaston rakenne

Sanasto on ryhmitelty **aiheenmukaisesti** jäsenneltyihin lukuihin, joissa toisiinsa liittyvät käsitteet on pyritty sijoittamaan lähekkäin.

Aakkosellinen hakemisto löytyy sanaston lopusta. Siinä käytetty numerointi viittaa käsitteen numeroon sanastossa. Hakemistoon on poimittu suositettavien ja hylättävien termien lisäksi myös muita hakusanoja, jotka liittyvät läheisesti tiettyyn käsitteeseen. Muut hakusanat viittaavat siihen käsitteeseen ja sen numeroon, jonka yhteydessä kyseistä termiä käsitellään.

Termitietueen rakenne

Käsitteet on esitetty sekä numeroituina termitietueina että käsitejärjestelmiä kuvaavina kaavioina. Käsitekaaviot ja termitietueet on tarkoitettu toisiaan tukeviksi esitysmuodoiksi.

Termitietueessa käsitteelle annetaan ensin **suomenkieliset termit**. Termien jälkeen seuraa suomenkielinen **määritelmä** ja mahdolliset määritelmää täydentävät lisätiedot eli **huomautukset**. Käsitteet on numeroitu juoksevasti. Alla on esimerkkinä *työ- ja toimintakyvyn tukea* käsittelevä termitietue ja merkintöjen selitykset:

Termitietueen merkintä	Merkinnän selitys
10	käsitteen numero
työ- ja toimintakyvyn tuki	suomenkieliset termit; suositettavien ensimmäisenä, jos termejä on useita
toiminta, jossa asiantuntijat tai ammattihenkilöt tukevat asiakkaan <i>työ- ja toimintakykyä</i> tämän työllistymisen tai työssä jatkamisen mahdollistamiseksi	määritelmä (alkaa pienellä kirjaimella, ei pistettä lopussa, <i>kursivointi</i> viittaa sanastossa määriteltyyn käsitteeseen)
Työ- ja toimintakyvyn tukea voidaan antaa sekä työssä, opinnoissa, työ- ja elinkeinopalveluissa että sosiaali- ja terveyspalveluissa, kuten työterveyshuollossa ja kuntoutuspalveluissa. Työ- ja toimintakykyä tukevia toimenpiteitä voivat olla esimerkiksi koulutus, <i>palveluohjaus, työhönvalmennus, työn mukauttaminen</i> ja <i>kuntoutus</i> .	huomautus (normaali virke, erotettu määritelmästä sisennyksellä, antaa lisätietoa käsitteestä, esimerkkejä, tietoa termien käytöstä yms.) huomautuksia voi olla useita
Käsitekaaviot: <i>Palvelut</i> ja <i>Henkilöt ja työkyky</i>	viittaus käsitekaavioon, jossa käsite esiintyy

Kooste kaikista käsitteiden yhteydessä sanasto-osuudessa käytetyistä merkintätavoista:

Termitietueen merkintä	Merkinnän selitys
lihavointi	suomenkielinen suositettava termi (ensimmäisenä suositettavina ja sen jälkeen hyväksyttävät synonyymit)
<i>kursivoitu linkki</i>	(määritelmässä tai huomautuksessa) kursivoitu termi viittaa sanastossa määriteltyyn käsitteeseen; termi toimii sähköisessä versiossa linkkinä
kursivoimaton linkki	(määritelmässä tai huomautuksessa) teksti toimii linkkinä sanaston ulkopuoliseen kohteeseen
mieluummin kuin:	ei-suositettava termi; termin käyttöä ei suositeta esimerkiksi kielellisistä syistä (kuten vierasperäisyyden vuoksi)
ei:	hylättävä termi; tarkoittaa eri asiaa kuin suositettava termi eikä sitä pitäisi käyttää tässä merkityksessä tai termi on kielenvastainen tai vanhentunut
<sosiaalipalvelut>	(teksti kulmasuluissa käsitteen numeron alla) ala, jolle määritelmä on rajattu tai jonka näkökulmasta määritelmä on kirjoitettu
(terveydenhuolto)	(teksti kaarisuluissa termin perässä) ala, jolla termiä käytetään
Käsitekaavio:	viittaus yhteen tai useampaan käsitekaavioon, jossa käsite esiintyy; käsitekaavion nimi toimii sähköisessä versiossa linkkinä

Käsitekaavioiden tulkinta

Käsitekaaviot havainnollistavat käsitteiden välisiä suhteita ja auttavat hahmottamaan kokonaisuuksia. Sanastossa esiintyy terminologisia käsitesuhteita, joita on kuvattu UML:n (Unified Modeling Language) mukaisilla merkintätavoilla (ks. ISO 24156-1 Graphic notations for concept modelling in terminology work and its relationship with UML -- Part 1: Guidelines for using UML notation in terminology work). Seuraavan sivun kaaviossa on annettu esimerkkejä käsitesuhteiden kuvaamisesta.

Käsitteen merkitseminen kaavioon

- sanasto-osuudesta käsitteen tiedoista on poimittu kaavioon käsitteen numero, ensimmäinen suositettava termi ja määritelmä
- lihavoimaton termi on kaaviossa helpottamassa kaavion tulkintaa, mutta sitä ei ole määritelty sanastossa

Hierarkkinen suhde (kolmioon päättyvä viiva \rightarrow)

- vallitsee laajemman yläkäsitteen (*kuntoutus*) ja sitä suppeamman alakäsitteen (*ammattillinen kuntoutus*) välillä
- alakäsite sisältää kaikki yläkäsitteen piirteet sekä vähintään yhden lisäpiirteen, mutta sitä vastaa suppeampi joukko tarkoitteita kuin yläkäsitettä
- alakäsite voidaan ajatella yläkäsitteen erikoistapaukseksi
- kolmion kärki osoittaa yläkäsitteeseen

Koostumussuhde (vinoneliöön päättyvä viiva \diamond)

- alakäsitteet ovat osia yläkäsitteenä olevasta kokonaisuudesta
- yläkäsitteen piirteet eivät sisälly alakäsitteeseen kuten hierarkkisessa käsitejärjestelmässä
- esimerkiksi *työkyky* koostuu *toimintakyvystä*, osaamisesta ja ammattitaidosta
- vinoneliö kiinnittyy yläkäsitteeseen

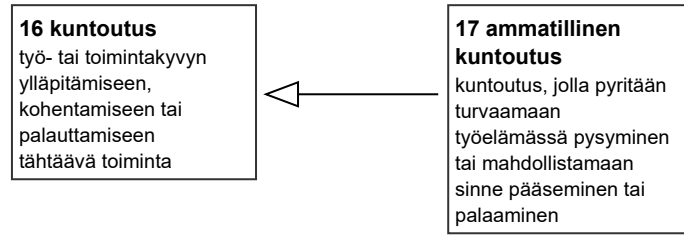
Assosiatiivinen suhde (viiva ilman symbolia)

- käsitesuhde, jota ei voida luokitella hierarkkiseksi tai koostumussuhteeksi (esim. ajalliset, paikalliset, toiminnalliset, välineelliset sekä alkuperään ja syntyyn liittyvät suhteet)
- assosiatiivisen suhteen tyyppi käy yleensä ilmi määritelmän kielellisestä muodosta
- esimerkiksi *palvelutarpeen* ja *palvelutarpeen arvioinnin* välillä on assosiatiivinen suhde: asian-tuntija tai ammattihenkilö arvioi asiakkaan palvelutarvetta yhdessä tämän kanssa

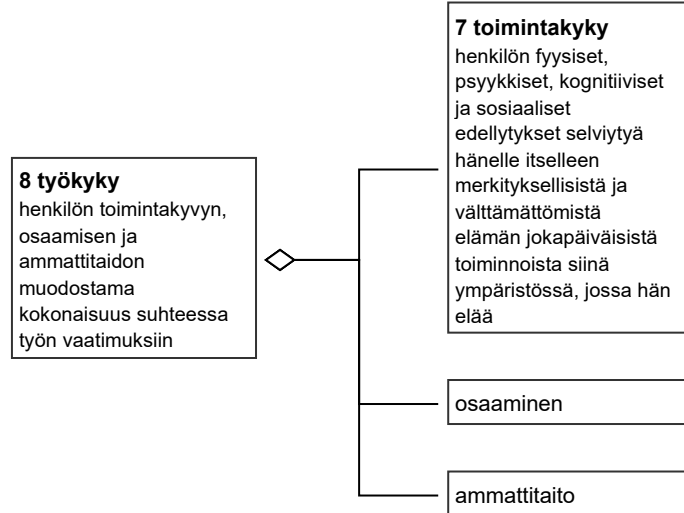
Täydentävä tieto (katkoviiva - - -)

- katkoviivoilla merkitään käsitesuhteet, jotka eivät käy ilmi määritelmien sanamuodoista
- esimerkiksi käsitteiden *työhönvalmennus* ja *työ- ja toimintakyvyn tuki* välinen hierarkkinen suhde on merkitty katkoviivalla, koska kummankaan määritelmässä ei viitata suoraan toiseen käsitteeseen, mutta suhteesta mainitaan huomautuksessa
- katkoviivoilla kuvatut käsitesuhteet täydentävät määritelmiä ja tukevat käsitteiden ymmärtämistä
- katkoviivalla voidaan merkitä niin hierarkkinen suhde, koostumussuhde kuin assosiatiivinen suhdekin

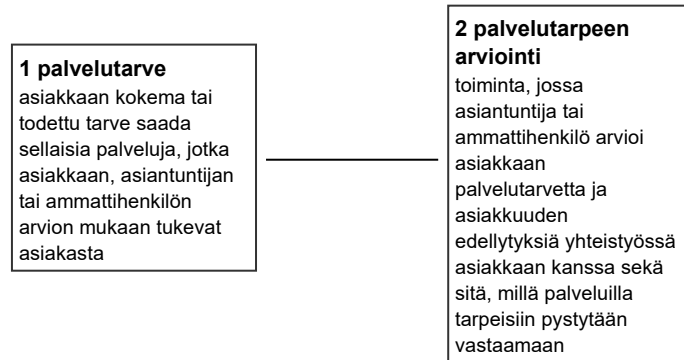
HIERARKKINEN SUHDE



KOOSTUMUSSUHDE



ASSOSIATIIVINEN SUHDE



TÄYDENTÄVÄ TIETO



1 PALVELUIHIN LIITTYVÄT KÄSITTEET

1

palvelutarve; palvelutarve

määritelmä

asiakkaan kokemana tai todettu tarve saada sellaisia palveluja, jotka asiakkaan, asiantuntijan tai ammattihenkilön arvion mukaan tukevat asiakasta

huomautus

Asiantuntijan tai ammattihenkilön toteama palvelutarve perustuu *palvelutarpeen arviointiin*, joka tehdään yhteistyössä asiakkaan kanssa.

Palvelutarve on arvioitava laissa säädetyn ajan kuluessa. Eri laeissa aikarajat ovat erilaisia, ks. palvelutarpeen arviointi.

Terveydenhuollossa osa palvelutarpeista on terveysongelmista johtuvia hoidon tarpeita ja kuntoutuksessa kuntoutustarpeita.

Käsittekaavio: [Palvelut](#)

2

palvelutarpeen arviointi

määritelmä

toiminta, jossa asiantuntija tai ammattihenkilö arvioi asiakkaan *palvelutarvetta* ja asiakkuuden edellytyksiä yhteistyössä asiakkaan kanssa sekä sitä, millä palveluilla tarpeisiin pystytään vastaamaan

huomautus

Julkisesta työvoima- ja yrityspalvelusta annetun lain (916/2012) mukaan rekisteröityneen työnhakijan palvelutarve on arvioitava määräajassa työnhaun alkamisesta. Lisäksi työttömän työnhakijan palvelutarve on arvioitava säännöllisesti työnhaun ollessa voimassa.

Sosiaalihuoltolain (1301/2014) mukaan palvelutarpeen arviointi on aloitettava viivytyksettä. Eri asiakasryhmille on lainsäädännössä määritelty erilaisia määräaikoja. Palvelutarpeen arviointiin osallistuvat sosiaalihuollon asiakas, sosiaalihuollon ammattihenkilö ja tarvittaessa muut asiantuntijat sekä asiakkaan läheiset.

Terveydenhuollossa palvelutarpeet ovat yleensä terveysongelmista johtuvia hoidon tarpeita. Terveydenhuoltolain (1326/2010) mukaan hoidon tarve on arvioitava pääsääntöisesti ensimmäisen yhteydenoton aikana ja viimeistään kolmen arkipäivän kuluessa. Valtioneuvoston asetuksella (583/2017) säädetään kiireellisen hoidon perusteista ja päivystyksen erikoisala-kohtaisista edellytyksistä.

Kotoutumisen edistämiseksi annetussa laissa (1386/2010) käytetään alkukartoitus-termiä, joka vastaa kotoutumispalvelujen asiakkaan ensimmäistä palvelutarpeen arviointia.

Kuntoutuksessa arvioidaan asiakkaan kuntoutustarvetta. Sairausvakuutuslain (1224/2004) mukaan Kelan on selvitettävä asiakkaan kuntoutustarve viimeistään silloin, kun sairauspäivärahan suorituspäivien lukumäärä ylittää 60.

Käsittekaavio: [Palvelut](#)

3

palvelukokonaisuus

määritelmä

asiakkaan *palvelutarpeeseen* tai asiakasryhmän tarpeisiin perustuva, useista palveluista koostuva kokonaisuus, jonka järjestämiseen, tuottamiseen tai toteuttamiseen voi osallistua yksi tai useampi toimija

huomautus

Palvelukokonaisuus voi olla suunnattu jollekin tietylle asiakasryhmälle, kuten iäkkäille henkilöille, kun taas *palvelupolku* on suunniteltu ja toteutettu tietyille asiakkaalle.

Yksittäisen asiakkaan palveluja voidaan kuvata esimerkiksi *asiakas-*, *työllistymis-*, *terveys-*, *hoito-* tai *kuntoutussuunnitelmassa*.

Käsittekaavio: [Palvelut](#)

4

palvelupolku

mieluummin kuin: palveluketju

määritelmä

asiakkaan [palvelutarpeeseen](#) perustuva suunnitelmallinen ja yksilöllisesti toteutettava eri palvelujen vaiheittain etenevä kokonaisuus

huomautus

Vastuu palvelupolkuun kuuluvien palvelujen ohjauksesta ja seurannasta tulee olla nimetty tietyille taholle. Palvelupolussa kaikkien palveluprosesseihin osallistuvien asiantuntijoiden ja ammattihenkilöiden tulee olla tietoisia asiakkaan ja hänen tietojensa erilaisista siirtymävaiheista ja niihin liittyvistä yhteistyön ja tiedonkulun tarpeista.

Palveluprosessilla tarkoitetaan yhteen tai useampaan palveluun tai muuhun tukeen liittyvää suunnitelmallista toimintasarjaa. Eri toimijoilla on erilaisia palveluprosesseja, mutta yleensä niihin kuuluu asian vireilletulo, palvelutarpeen arviointi, asiakkuuden suunnittelu, palvelun järjestäminen ja palvelun toteutus.

Käsittekaavio: [Palvelut](#)

5

asiakasohjaus

määritelmä

asiakkaalle annettava yleinen neuvonta ja ohjaus tai [palvelutarpeen arvioinnin](#) perusteella tehtävä [palveluohjaus](#)

huomautus

Yleistä neuvontaa ja ohjausta annetaan asiakkaalle osana julkista hallintotehtävää. Se on yleisluontoista ja sitä voidaan tehdä kysymättä asiakkaalta henkilötietoja.

Käsittekaavio: [Palvelut](#)

6

palveluohjaus

määritelmä

asiantuntijan tai ammattihenkilön antama ohjaus, jonka tarkoituksena on varmistaa, että asiakas saa [palvelutarvettaan](#) vastaavat palvelut

huomautus

Palveluohjausta annettaessa on kiinnitettävä erityistä huomiota asiakkaisiin, jotka tarvitsevat laaja-alaisesti yhteensovittavia palveluja, paljon palveluja tai ovat erityisen tuen tarpeessa.

Palveluohjaus on eräänlaista [asiakasohjausta](#).

Palveluohjaus tulee erottaa sosiaalihuollossa annettavasta sosiaaliohjauksesta. Sosiaaliohjaus on sosiaalipalvelu, jossa arvioidaan sosiaalihuollon asiakkaan palvelutarpeita, ohjataan asiakas palveluihin, tuetaan häntä palvelujen käytössä ja elämänhallinnassa ja tehdään yhteistyötä eri tukimuotojen yhteensovittamiseksi. Sosiaaliohjauksesta tehdään erillinen päätös, kun taas palveluohjauksesta ei tarvitse tehdä päätöstä.

Käsittekaavio: [Palvelut](#)

7

toimintakyky

määritelmä

henkilön fyysiset, psyykkiset, kognitiiviset ja sosiaaliset edellytykset selviytyä hänelle itselleen merkityksellisistä ja välttämättömistä elämän jokapäiväisistä toiminnoista siinä ympäristössä, jossa hän elää

huomautus

Elämän jokapäiväiset toiminnot tarkoittavat työtä, opiskelua, vapaa-aikaa ja harrastuksia sekä itsestä ja toisista huolehtimista.

Henkilön suoriutumiseen vaikuttavat myös ympäristötekijät, kuten esteettömyys, asenteet, käytössä olevat apuvälineet ja toisen henkilön apu. Tietoa toimintakyvystä tarvitaan esimerkiksi silloin, kun arvioidaan henkilön [työkykyä](#) tai [palvelutarvetta](#).

Toimintakyky on määritelty Toimintakyvyn, toimintarajoitteiden ja terveyden kansainvälisessä luokituksessa (Stakesin Ohjeita ja luokituksia 2004:4, joka perustuu WHO:n International Classification of Functioning, Disability and Health - eli ICF-luokitukseen).

Käsittekaavio: [Henkilöt ja työkyky](#)

8

työkyky

määritelmä

henkilön *toimintakyvyn*, osaamisen ja ammattitaidon muodostama kokonaisuus suhteessa työn vaatimuksiin

huomautus

Hyvää työkykyä edistää se, että henkilön fyysiset ja psyykkiset edellytykset, esimerkiksi terveydentila, ja työtä koskevat odotukset, asenne työhön, työmotivaatio ja osaaminen sekä toisaalta työn asettamat vaatimukset ja sen antamat mahdollisuudet ovat tasapainossa keskenään.

Henkilön työkyky voi olla hyvä, vaikka hänen toimintakykynsä olisi heikentynyt. Työtä voidaan sovittaa henkilön työkykyä vastaavaksi, ks. *työn mukauttaminen*.

Käsittekaavio: [Henkilöt ja työkyky](#)

9

työ- ja toimintakyvyn arviointi

määritelmä

toiminta, jossa asiakas ja asiantuntija tai ammattihenkilö arvioivat yhdessä työkäisen asiakkaan kanssa tämän *työ- ja toimintakykyä* ja jossa asiakas ohjataan tarvittaessa tutkimuksiin tai palveluihin

huomautus

Työ- ja toimintakyvyn arvioinnissa selvitetään, mitkä ovat asiakkaan senhetkiset voimavarat ja mitä palveluja asiakas tarvitsee työ- ja toimintakykynsä ylläpitämiseksi tai parantamiseksi. Arvioinnin tuloksena syntyy arvio, esimerkiksi lääkärinlausunto.

Työ- ja toimintakyvyn arvioinnissa käytetään erilaisia mittareita, kuten kyselyjä, haastatteluja, testejä ja mittauksia. *TOIMIA-tietokannasta* löytyy suosituksia toimintakyvyn mittaamiseen ja tietoa toimintakykymittareista.

Työ- ja toimintakyvyn arviointia tehdään sosiaali- ja terveyspalveluissa, kuten *kuntoutuksessa* ja työterveyshuollossa, joka on yksi keskeinen toimija työntekijän työ- ja toimintakyvyn arvioinnissa. Työ- ja elinkeinotoimistoissa ei tehdä työ- ja toimintakyvyn arviointia, mutta niiden tulee tunnistaa ne asiakkaat, joiden työ- ja toimintakyky pitää arvioida, ja ohjata heidät työttömien terveystarkastukseen.

Käsittekaavio: [Henkilöt ja työkyky](#)

10

työ- ja toimintakyvyn tuki

määritelmä

toiminta, jossa asiantuntijat tai ammattihenkilöt tukevat asiakkaan *työ- ja toimintakykyä* tämän työllistymisen tai työssä jatkamisen mahdollistamiseksi

huomautus

Työ- ja toimintakyvyn tukea voidaan antaa sekä työssä, opinnoissa, työ- ja elinkeinopalveluissa että sosiaali- ja terveyspalveluissa, kuten työterveyshuollossa ja kuntoutuspalveluissa.

Työ- ja toimintakykyä tukevia toimenpiteitä ja palveluja voivat olla esimerkiksi koulutus, *palveluohjaus*, *työhönvalmennus*, *työn mukauttaminen* ja *kuntoutus*.

Käsittekaaviot: [Palvelut](#) ja [Henkilöt ja työkyky](#)

11

työkokeilu

määritelmä

työpaikalla tapahtuva toiminta, jolla selvitetään henkilön mahdollisuuksia ja edellytyksiä suoriutua tiettyssä työssä tai ammatissa sekä hänen kiinnostustaan tiettyyn työhön tai ammattiin

huomautus

Työkokeilussa pyritään etsimään ja varmistamaan vuorovaikutuksessa asiakkaan kanssa hänelle soveltuva ammatti- tai koulutusala ja tuotetaan *ammattillisen kuntoutuksen* suunnitelma.

Työkokeilua järjestävät Kela, vakuutusyhtiöt, työ- ja elinkeinotoimistot, koulutusorganisaatiot ja työterveyshuollon palveluntuottajat.

Käsittekaavio: [Palvelut](#)

12

12

työhönvalmennus

ei: työhön valmennus

määritelmä

palvelu, jossa yksilöllisellä tuella ja ohjauksella etsitään asiakkaan toiveita, osaamista ja taitoja vastaava ja hänen terveydentilaansa soveltuva työ sekä tuetaan häntä työssä suoriutumisessa

huomautus

Palvelunantaja ja asiakas pyrkivät etsimään ja varmistamaan yhteistyössä sopivan työpaikan, jossa työhönvalmennus toteutetaan. Työhönvalmennus voi painottua myös enemmän neuvontaan ja ohjaukseen muualla kuin työpaikalla.

Työhönvalmennuksessa huomioidaan myös työyhteisön tarpeet ja työpaikan vaatimukset sekä tarjotaan työnantajalle tukea henkilön työllistämiseksi ja työssä suoriutumisen turvaamisessa.

Työhönvalmennus voi olla esimerkiksi *ammattillisen kuntoutuksen* toimenpide.

Käsittekaavio: [Palvelut](#)

13

työn mukauttaminen; työn sopeuttaminen; työn muokkaus

määritelmä

toiminta, jolla sovitetaan yhteen henkilön *työkyky* ja työn vaatimukset yhdenvertaisen työhön osallistumisen ja työn tuottavuuden varmistamiseksi

huomautus

Työtä voidaan mukauttaa sekä henkilön että organisaation tarpeisiin. Työn mukauttamista tehdään yhteistyössä työnantajan, työntekijän ja työterveyshuollon kanssa.

Työn mukauttamisella voidaan kompensoida henkilön heikentynyttä työkykyä. Mukauttamiskeinoja ovat työaikajärjestelyt, työn organisointi, työympäristön muutokset, tekniset ratkaisut, avun saaminen ja työmatkaliikkumisen järjestelyt.

Käsittekaavio: [Palvelut](#)

14

kuntouttava työtoiminta

määritelmä

sosiaalipalvelu, jossa parannetaan työttömän henkilökohtaisia työllistymisedellytyksiä ja elämänhallintaa

huomautus

Kuntouttavan työtoiminnan asiakas on sekä sosiaalihuollon että työ- ja elinkeinotoimiston asiakas.

Kuntouttavan työtoiminnan tavoite on edistää asiakkaan mahdollisuuksia osallistua työllistymistä edistäviin palveluihin, koulutukseen ja työelämään. Vrt. *sosiaalinen kuntoutus*, jota annetaan myös muille kuin työttömille.

Kuntouttavaa työtoimintaa järjestetään kuntouttavasta työtoiminnasta annetun lain (189/2001) mukaiset vaatimukset täyttävässä, kunnan hyväksymässä paikassa. Niitä voivat olla esimerkiksi työpajat sekä julkisen ja kolmannen sektorin työpaikat.

Käsittekaavio: [Palvelut](#)

15

sosiaalinen kuntoutus

määritelmä

sosiaalipalvelu, jossa sosiaalihuollon asiakkaalle annetaan tehostettua tukea sosiaalisen *toimintakyvyn* vahvistamiseksi, syrjäytymisen torjumiseksi ja osallisuuden edistämiseksi

huomautus

Sosiaalista kuntoutusta annetaan sosiaalityön ja sosiaaliohjauksen keinoin.

Sosiaalinen kuntoutus on yksi *kuntoutuksen* muoto. Siihen kuuluu sosiaalisen toimintakyvyn ja kuntoutustarpeen selvittäminen, kuntoutusneuvonta ja -ohjaus sekä tarvittaessa kuntoutuspalvelujen yhteensovittaminen, valmennus arkipäivän toiminnoista suoriutumiseen ja elämänhallintaan, ryhmätoiminta ja tuki sosiaaliin vuorovaikutussuhteisiin tai muut tarvittavat sosiaalista kuntoutumista edistävät toimenpiteet.

Nuorten sosiaalisella kuntoutuksella tuetaan nuorten sijoittumista työ-, työkokeilu-, opiskelu-, työpaja- tai kuntoutuspaikkaan.

Sosiaalisesta kuntoutuksesta säädetään sosiaalihuoltolaissa (1301/2014).

Käsittekaavio: [Palvelut](#)

16

kuntoutus

määritelmä

työ- tai *toimintakyvyn* ylläpitämiseen, kohentamiseen tai palauttamiseen tähtäävä toiminta

huomautus

Kuntoutus voi olla lääkinällistä, *ammattillista*, *sosiaalista* tai kasvatuksellista kuntoutusta.

Lääkinällinen kuntoutus ylläpitää ja parantaa kuntoutujan toimintakykyä sekä edistää ja tukee elämänhallintaa ja itsenäistä suoriutumista päivittäisissä toiminnoissa. Kasvatuksellinen kuntoutus tarkoittaa yleensä vammaisen tai vajaakuntoisen lapsen, nuoren tai aikuisen kasvatusta ja koulutusta sekä niiden edellyttämiä erityisjärjestelyjä.

Kuntoutus perustuu yleensä *kuntoutussuunnitelmaan* ja sen toteutumisen arviointiin. Kuntoutus edellyttää moniammatillista yhteistyötä.

Lääkinällisen, sosiaalisen ja kasvatuksellisen kuntoutuksen järjestäminen on kuntien tehtävä. Lääkinällisestä kuntoutuksesta säädetään terveydenhuoltolaissa (1326/2010) ja sosiaalisesta kuntoutuksesta sosiaalihuoltolaissa (1301/2014). Kela järjestää Kansaneläkelaitoksen kuntoutusetuuksista ja kuntoutusrahaetuksista annetun lain (566/2005) mukaisesti ammatillista kuntoutusta, vaativaa lääkinällistä kuntoutusta, kuntoutuspsykoterapiaa ja harkinnanvaraista kuntoutusta sekä tukee kuntoutuksen ajan toimeentuloa. Työntekijän eläkelain (395/2006) mukaan työeläkelaitoksilla on työkyvyttömyyseläkeriskiiin kytkeytyvä ammatillisen kuntoutuksen järjestämistehtävä. Liikennevakuutuslain perusteella korvattavasta kuntoutuksesta annetun lain (626/1991) mukaan liikenne- ja vahinkovakuuttajien tehtävänä on korvata hoidosta sekä lääkinällisestä ja ammatillisesta kuntoutuksesta syntyneet kustannukset.

Käsittekaavio: [Palvelut](#)

17

ammattillinen kuntoutus

määritelmä

kuntoutus, jolla pyritään turvaamaan työelämässä pysyminen tai mahdollistamaan sinne pääseminen tai palaaminen

huomautus

Ammatillisen kuntoutuksen tavoitteena on **työ-** tai opiskelukyvyn tukeminen tai parantaminen tai työkyvyttömyyden estäminen. Ammatillisella kuntoutuksella pyritään edistämään kuntoutujan integroitumista työelämään ja yhteiskuntaan kohentamalla kuntoutujan työkykyä ja ammatillisia valmiuksia, joita kuntoutuja tarvitsee työhön pääsemisessä, työssä jatkamisessa tai työhön palaamisessa.

Ammatillista kuntoutusta ovat **työkokeilu**, **työhönvalmennus**, työhön tai ammattiin johtava koulutus sekä tuki elinkeinotoiminnan aloittamiseen tai jatkamiseen.

Kansaneläkelaitoksen kuntoutusetuuksista ja kuntoutusrahaetuksista annetun lain (566/2005) mukaisesti Kelalla on velvollisuus järjestää ammatillista kuntoutusta. Työelämässä olevien ammatillista kuntoutusta hoidetaan työeläkejärjestelmän kautta työntekijän eläkelain (395/2006) mukaisesti. Liikennevakuutuslain perusteella korvattavasta kuntoutuksesta annetun lain (626/1991) mukaan myös liikenne- ja vahinkovakuuttajien tehtävänä on korvata ammatillisesta kuntoutuksesta syntyneitä kustannuksia.

Käsittekaavio: [Palvelut](#)

18

kuntoutuminen

määritelmä

henkilön **työ-** tai **toimintakyvyn** paraneminen hänen oman toimintansa tai **kuntoutuksen** seurauksena

huomautus

Kuntoutumisessa kuntoutuja on aina keskeisessä ja aktiivisessa roolissa. Kuntoutuja määrittelee itselleen merkitykselliset ja realistiset tavoitteet, joiden saavuttamiseksi välttämättömät toimenpiteet suunnitellaan asiantuntijoiden tai ammattihenkilöiden kanssa. Kuntoutuja toteuttaa näitä toimenpiteitä suurelta osin itsenäisesti tai lähiympäristön, kuten työpaikan, tuella. Kuntoutuksen palveluntuottajan tehtävänä on tukea kuntoutujaa tässä prosessissa.

Käsittekaavio: [Palvelut](#)

19

työllistymistä edistävä monialainen yhteispalvelu

määritelmä

yhteispalvelu, jossa työ- ja elinkeinotoimisto, kunta ja Kela yhdessä arvioivat työttömien **palvelutarpeet**, suunnittelevat työttömien työllistymisen kannalta tarkoituksenmukaiset **palvelukokonaisuudet** sekä vastaavat työttömien työllistymisprosessin etenemisestä ja seurannasta

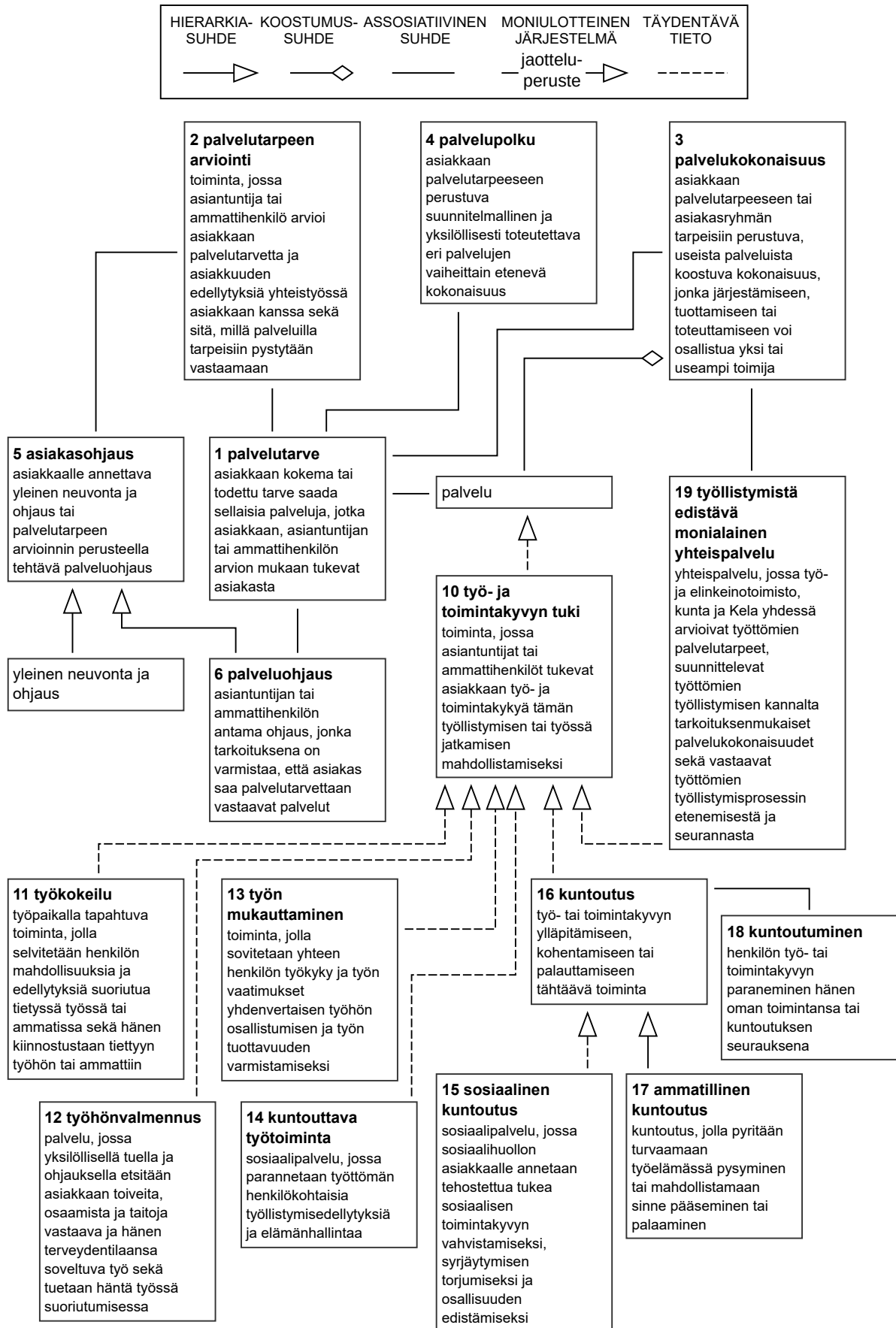
huomautus

Tarjottavat palvelut voivat olla työ- ja elinkeinopalveluja, sosiaali- ja terveyspalveluja, Kelan kuntoutuspalveluja tai muita työllistymistä edistäviä palveluja.

Tästä palvelusta säädetään työllistymistä edistävästä monialaisesta yhteispalvelusta annetussa laissa (1369/2014).

Yhteispalvelulla ei tässä viitata julkisen hallinnon yhteispalvelusta annetussa laissa (223/2007) määriteltyyn yhteispalveluun eikä muuhun monialaiseen palveluun.

Käsittekaavio: [Palvelut](#)



Käsitekaavio 1. Palvelut.

2 SUUNNITELMAT

20

<sosiaalipalvelut>

asiakassuunnitelma

mieluummin kuin: palvelusuunnitelma

määritelmä

palvelunjärjestäjän yhteisymmärryksessä sosiaalihuollon asiakkaan kanssa laatima suunnitelma, joka koskee palveluntuottajien asiakkaalle toteuttamia palveluja ja jossa kuvataan asiakkaan tuen tarve ja keskeiset tavoitteet, joihin sosiaalihuollon avulla pyritään, sekä asiakkaan *palvelutarpeen* edellyttämät sosiaalipalvelut ja muu tuki

huomautus

Asiakassuunnitelmaan voidaan kirjata asiakkaalle myönnetyt ja hänen tarvitsemansa sosiaalipalvelut, muut palvelut tai etuudet.

Asiakassuunnitelman sisällöstä säädetään sosiaalihuoltolaissa (1301/2014), sosiaalihuollon asiakasasiakirjoista annetussa laissa (254/2015) ja joissain sosiaalihuollon erityislaeissa.

Sosiaalihuoltolain mukaiseen asiakassuunnitelmaan voidaan asiakkaan suostumuksella laatia sosiaalihuollon ja muiden hallinnonalan palveluja ja tukitoimia koskeva yhteinen suunnitelma, jossa on suunnitelman laatimiseen ja käyttöön nähden tarpeellisia tietoja.

Käsittekaavio: [Suunnitelmat](#)

21

<työterveyshuolto>

terveyssuunnitelma

määritelmä

asiakkaan ja terveydenhuollon ammattihenkilön yhteisymmärryksessä laatima työterveyshuollon suunnitelma, jonka tavoitteena on terveyden ja *työkyvyn* edistäminen sekä työkyvyttömyyden ehkäisy

huomautus

Terveyssuunnitelmasta säädetään hyvästä työterveyshuoltokäytännön periaatteista, työterveyshuollon sisällöstä sekä ammattihenkilöiden ja asiantuntijoiden koulutuksesta annetussa valtioneuvoston asetuksessa (708/2013). Sen mukaan jokaisessa terveystarkastuksessa on laadittava henkilökohtainen terveyssuunnitelma.

Terveyssuunnitelmaa seurataan ja toteutetaan jatkuvasti työuran aikana. Myös työttömälle voidaan laatia terveyssuunnitelma.

Käsittekaavio: [Suunnitelmat](#)

22

hoitosuunnitelma

määritelmä

potilaan, hänen läheisensä tai laillisen edustajansa ja terveydenhuollon ammattihenkilön yhteisymmärryksessä laatima terveydenhuollon suunnitelma, joka sisältää tiedot potilaan tunnistetusta hoidon tarpeesta, asetetuista tavoitteista, toimenpiteistä niiden saavuttamiseksi sekä tavoitteiden toteuttamisaikataulusta

huomautus

Potilaan asemasta ja oikeuksista annetun lain (785/1992) mukaan terveyden- ja sairaanhoitoa toteutettaessa on tarvittaessa laadittava tutkimusta, hoitoa, lääkinnällistä kuntoutusta koskeva tai muu vastaava suunnitelma. Potilasasiakirjoista annetun sosiaali- ja terveysministeriön asetuksen (298/2009) mukaan potilasasiakirjoihin, kuten hoitosuunnitelmaan, tulee merkitä potilaan hyvän hoidon järjestämisen, suunnittelun, toteuttamisen ja seurannan turvaamiseksi tarpeelliset sekä laajuudeltaan riittävät tiedot.

Käsittekaavio: [Suunnitelmat](#)

23

kuntoutussuunnitelma

määritelmä

henkilön tarvitsemien *kuntoutuksen* palvelujen järjestämiseksi ja yhteensovittamiseksi laadittava suunnitelma

huomautus

Kuntoutussuunnitelma perustuu kuntoutujan todettuihin voimavaroihin, toiminta- ja osallistumisrajoitteisiin, muutoksen mahdollisuuksiin sekä yhdessä kuntoutujan kanssa asetettuihin, hänelle merkityksellisiin ja realistisiin tavoitteisiin. Suunnitelmassa määritellään muun muassa henkilön *palvelutarve* sekä kuntoutuksen tavoite, sisältö, ajoitus, kesto ja toteutumisen seuranta. Suunnitelmaa tarkistetaan tarvittaessa.

Vaativa lääkinällinen kuntoutus perustuu julkisessa terveydenhuollon toimintayksikössä laadittuun kuntoutussuunnitelmaan. Se laaditaan kuntoutujan, tarvittaessa omaisen tai muun läheisen, lääkärin ja usein moniammatillisen työryhmän yhteistyönä.

Ammatillisen kuntoutuksen kuntoutussuunnitelman laatimiseen voivat osallistua myös työterveyshuollon edustajat ja työnantaja.

Käsittekaavio: [Suunnitelmat](#)

24

työllistymissuunnitelma

määritelmä

palvelutarpeen arviointiin perustuva suunnitelma, jossa työ- ja elinkeinotoimisto ja työnhakija sopivat tämän työllistymistavoitteista, *palvelutarpeen* mukaisista julkisista työ- ja elinkeinopalveluista tai muista työllistymistä edistävistä toiminnoista

huomautus

Työllistymissuunnitelma tehdään työnhakijalle, ellei se ole ilmeisen tarpeetonta esimerkiksi siksi, että työnhakija on aloittamassa opiskelut lähiaikoina. Työnhakija arvioi ensin itse tilannettaan, minkä jälkeen työ- ja elinkeinotoimiston asiantuntija tarkistaa arvion ja laatii suunnitelman yhdessä hänen kanssaan. Työllistymissuunnitelma tulee tarkistaa kolmen kuukauden välein.

Työllistymissuunnitelma velvoittaa työtöntä työnhakijaa. Suunnitelman noudattamatta jättämisellä voi olla vaikutusta esimerkiksi oikeuteen saada työttömyysetuutta.

Työllistymissuunnitelmasta säädetään julkisesta työvoima- ja yrityspalvelusta annetussa laissa (916/2012).

Käsittekaavio: [Suunnitelmat](#)

25

monialainen työllistymissuunnitelma

määritelmä

työllistymissuunnitelma, jonka tekemiseen osallistuvat myös kunta ja tarvittaessa Kela ja jossa sovitaan työ- ja elinkeinopalvelujen lisäksi työttömän työnhakijan *palvelutarpeen* mukaisista sosiaali-, terveys- ja kuntoutuspalveluista sekä palvelujen toteutumisen arvioinnista ja seurannasta

huomautus

Monialainen työllistymissuunnitelma laaditaan *työllistymistä edistävässä monialaisessa yhteis-palvelussa*. Jos tämä suunnitelma laaditaan, asiakkaalle ei laadita *aktivointisuunnitelmaa*.

Monialaisesta työllistymissuunnitelmasta säädetään työllistymistä edistävästä monialaisesta yhteispalvelusta annetussa laissa (1369/2014).

Käsittekaavio: [Suunnitelmat](#)

26

aktivointisuunnitelma

määritelmä

suunnitelma, johon kunta, työ- ja elinkeinotoimisto ja pitkään jatkuneen työttömyyden perusteella työmarkkinatukea tai toimeentulotukea saava henkilö kirjaavat yhdessä hänen elämänhallintansa ja työllistymisedellytystensä parantamista tukevat tavoitteet ja keinot sekä kunkin osapuolen tehtävät

huomautus

Säädöksissä on määritetty erilaiset määräajat aktivointisuunnitelman laatimiselle alle 25-vuotiaille ja yli 25-vuotiaille.

Aktivointisuunnitelmassa sovitaan esimerkiksi *kuntouttavasta työtoiminnasta* tai muiden palvelujen järjestämisestä asiakkaalle.

Vastuu siitä, että aktivointisuunnitelman laatiminen aloitetaan, on kunnalla tai työ- ja elinkeinotoimistolla riippuen siitä, mitä etuutta henkilö on saanut.

Jos asiakkaalle on tehty *monialainen työllistymissuunnitelma*, aktivointisuunnitelmaa ei tarvita.

Aktivointisuunnitelmasta säädetään kuntouttavasta työtoiminnasta annetussa laissa ([189/2001](#)).

Käsittekaavio: [Suunnitelmat](#)

27

kotoutumissuunnitelma

määritelmä

suunnitelma, jossa kuvataan maahanmuuttajalle sopivat toimenpiteet ja palvelut, joiden tarkoituksena on tukea hänen mahdollisuuksiaan hankkia riittävä suomen tai ruotsin kielen taito sekä muita suomalaisessa yhteiskunnassa ja työelämässä tarvittavia tietoja ja taitoja sekä edistää hänen mahdollisuuksiaan osallistua yhdenvertaisena jäsenenä yhteiskunnan toimintaan

huomautus

Kunta tai työ- ja elinkeinotoimisto laatii kotoutumissuunnitelman yhdessä maahanmuuttajan kanssa. Alaikäiselle ilman huoltajaa saapuneelle ja oleskeluluvan saaneelle lapselle laaditaan aina kotoutumissuunnitelma.

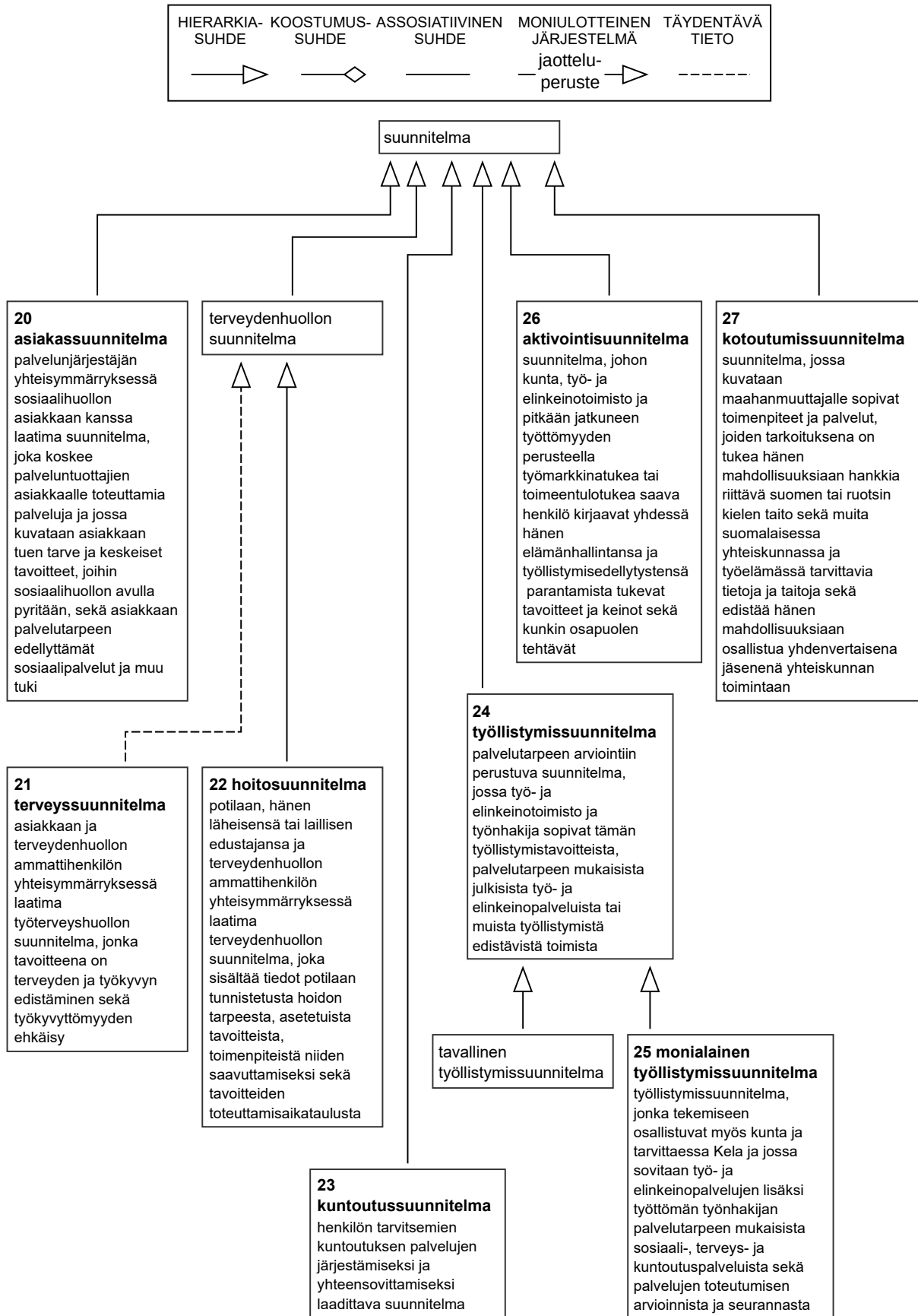
Sosiaalihuollon palvelunjärjestäjä määrittelee kotoutumissuunnitelmassa maahanmuuttajalle tarjottavan kotoutumisen edistämisen ja muut kotoutumista tukevat palvelut.

Aikuiselle maahanmuuttajalle laaditun kotoutumissuunnitelman yksi tavoite on työllistymisen edistäminen. Työttömäksi työnhakijaksi ilmoittautuneen tai toimeentulotukea saavan maahanmuuttajan täytyy osallistua kotoutumissuunnitelman laatimiseen ja noudattaa suunnitelmaa, jotta hän on oikeutettu työmarkkinatukeen tai täysimääräiseen toimeentulotukeen.

Työ- ja elinkeinopalveluissa kotoutumissuunnitelma on *työllistymissuunnitelmaa* korvaava suunnitelma.

Kotoutumissuunnitelmasta säädetään kotoutumisen edistämisestä annetussa laissa ([1386/2010](#)).

Käsittekaavio: [Suunnitelmat](#)



Käsitekaavio 2. Suunnitelmat.

3 ASIAKKAAT JA ASIANTUNTIJAT

28

heikossa työmarkkina-asemassa oleva henkilö; > vaikeasti työllistytvä henkilö

mieluummin kuin: > vaikeasti työllistettävä henkilö

määritelmä

henkilö, jonka *työkyky* on heikentynyt, jolla on puutteita osaamisessa tai jolla on muita vaikeuksia työllistyä avoimille työmarkkinoille joko henkilökohtaisista tai ympäristöstä johtuvista syistä

huomautus

Heikko työmarkkina-asema voi johtua esimerkiksi henkilön vanhentuneesta ammatillisesta osaamisesta, iästä, rakenteellisista työmarkkinamuutoksista sekä asuinpaikan sijaintiin liittyvistä haasteista.

Heikossa työmarkkina-asemassa olevia voivat yksittäisessä tilanteessa tai palvelussa olla esimerkiksi vailla koulutusta olevat nuoret, maahanmuuttajat, pitkäaikaistyöttömät, *vammaiset henkilöt*, *pitkäaikaissairaat* sekä henkilöt, joilla on mielenterveys- tai päihdeongelmia.

Myös työssä oleva henkilö voi olla heikossa työmarkkina-asemassa, esimerkiksi jos hän on irtisanomisuhan alainen eikä hänen osaamistaan vastaavaa työtä löydy hänen asuinpaikkakunnaltaan.

Käsittekaavio: [Henkilöt ja työkyky](#)

29

osatyökykyinen henkilö

mieluummin kuin: vajaatyökykyinen henkilö; vajaakuntoinen työntekijä

määritelmä

henkilö, jolla on käytössään osa *työkyvystään* tietyssä työssä

huomautus

Osatyökykyisyys voi johtua vammasta, sairaudesta, elämänkriisistä tai puutteellisesta osaamisesta.

Osatyökykyinen voi olla täysin soveltuva johonkin työtehtävään silloin, kun työn vaatimukset vastaavat hänen työkykyään ja osaamistaan. Ks. *työn mukauttaminen*.

Henkilö voi olla osatyökykyinen tilapäisesti tai pysyvästi.

Käsittekaavio: [Henkilöt ja työkyky](#)

30

pitkäaikaissairas henkilö; kroonisesti sairas henkilö

mieluummin kuin: kroonikko

määritelmä

henkilö, jolla on todettu yksi tai useampi pitkäaikaissairaus

huomautus

Pitkäaikaissairas voi olla täysin työkykyinen, *osatyökykyinen* tai työkyvytön.

Käsittekaavio: [Henkilöt ja työkyky](#)

31

vammainen henkilö

määritelmä

toimintarajoitteinen henkilö, jolla on vamman tai sairauden johdosta pitkäaikaisesti erityisiä vaikeuksia suoriutua tavanomaisista elämän toiminnoista

huomautus

Toimintarajoitteinen henkilö on henkilö, jolla on määritettävissä oleva toiminnan rajoite suhteessa ympäristöön.

Vammainen henkilö voi olla täysin soveltuva johonkin työtehtävään silloin, kun työn vaatimukset vastaavat hänen *työkykyään* ja osaamistaan.

Käsittekaavio: [Henkilöt ja työkyky](#)

32

työhönvalmentaja

ei: työvalmentaja

määritelmä

asiantuntija, joka antaa [työhönvalmennusta](#)

huomautus

Työhönvalmentaja voi tukea esimerkiksi nuoria, [vammaisia henkilöitä](#), [osatyökykyisiä](#) tai pitkäaikaistyöttömiä työllistymisessä, työhön perehtymisessä, työn suorittamisessa ja työyhteisöön sopeutumisessa.

Työvalmentaja viittaa eri käsitteeseen kuin työhönvalmentaja. Työvalmentaja opastaa erilaisissa työtehtävissä ja valmentaa työssä tarvittavissa käytännön taidoissa ja työtavoissa, esimerkiksi työpajalla.

Käsitteekaavio: [Henkilöt ja työkyky](#)

33

työkykykoordinaattori

määritelmä

työelämän ja työllistymistä tukevan palvelujärjestelmän asiantuntija, joka yhdessä asiakkaan kanssa tukee tätä työllistymisessä, työssä jatkamisessa ja työhön paluussa tai hyödyntää [työ- ja toimintakyvyn tuen](#) keinovalikoimaa yhdessä eri toimijoiden kanssa

huomautus

Työkykykoordinaattori voi työskennellä esimerkiksi työ- ja elinkeinotoimistossa, sosiaali- ja terveystalouksissa, työpaikan henkilöstöpalveluissa, työterveyshuollossa, oppilaitoksessa, järjestössä tai nuorille apua ja tukea tarjoavassa Ohjaamossa.

Käsitteekaavio: [Henkilöt ja työkyky](#)

34

asiakasvastaava; potilasvastaava (terveydenhuolto); **omatyöntekijä** (sosiaalihuolto); **TE-asiantuntija** (työ- ja elinkeinopalvelut)

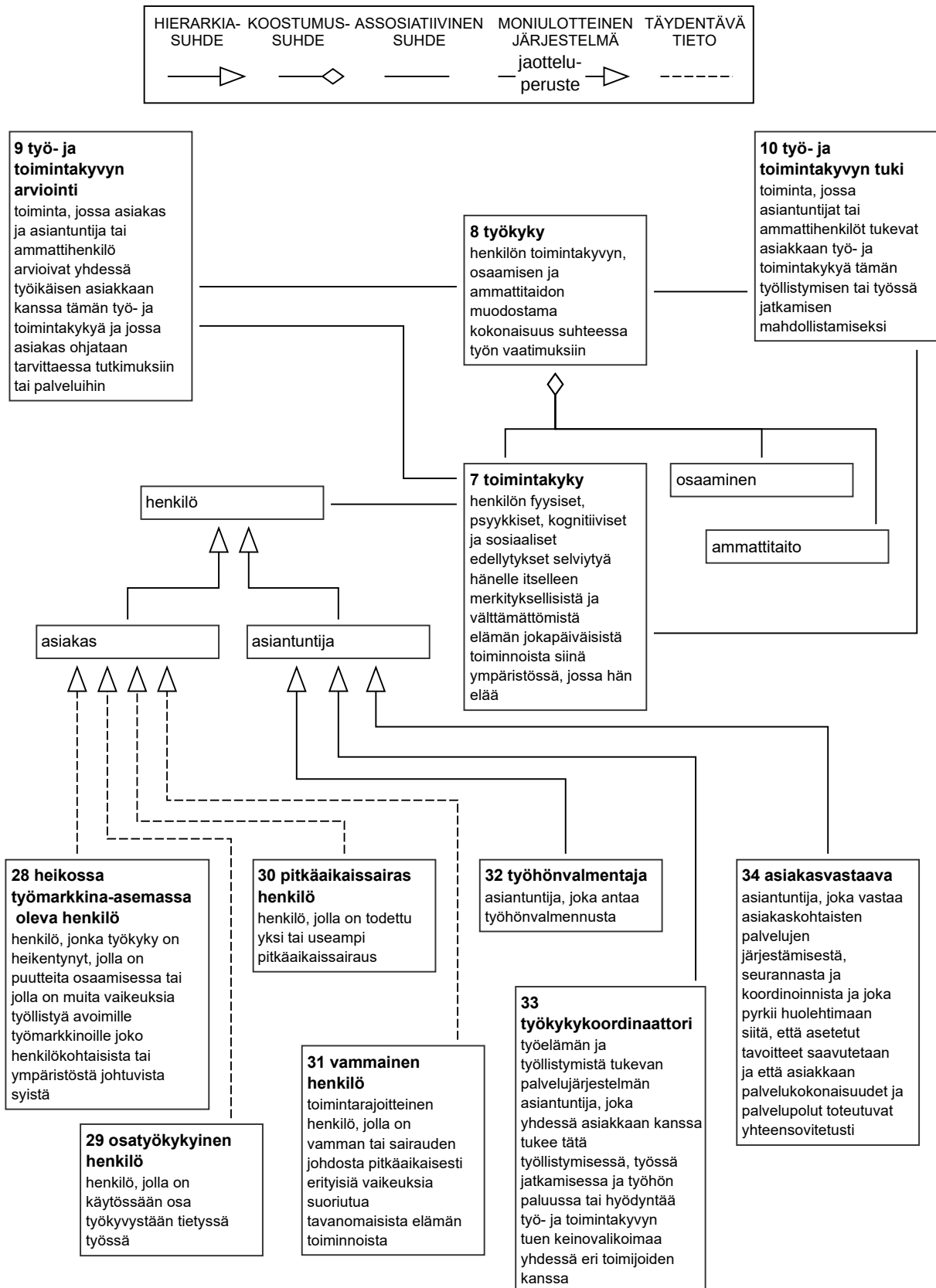
määritelmä

asiantuntija, joka vastaa asiakaskohtaisten palvelujen järjestämisestä, seurannasta ja koordinoinnista ja joka pyrkii huolehtimaan siitä, että asetetut tavoitteet saavutetaan ja että asiakkaan [palvelukokonaisuudet](#) ja [palvelupolut](#) toteutuvat yhteensovitetusti

huomautus

Asiakasvastaavan asiakas voi esimerkiksi olla työtön ja [pitkäaikaissairas](#) ja tarvita sekä työ- ja elinkeinopalveluja että sosiaali- ja terveystalouksia.

Käsitteekaavio: [Henkilöt ja työkyky](#)



Käsitekaavio 3. Henkilöt ja työkyky.

Hakemisto

Hakemiston numerot viittaavat termitietuenumeroihin.

aktivointisuunnitelma	26	palvelutarpeen arviointi	2
alkukartoitus; ks. palvelutarpeen arviointi.....	2	palvelutarve	1
ammattillinen kuntoutus	17	pitkäaikaissairas henkilö	30
asiakasohjaus	5	potilasvastaava	34
asiakassuunnitelma	20	psykykinen toimintakyky; ks. toimintakyky.....	7
asiakasvastaava	34	sosiaalinen kuntoutus	15
asiakkaanohjaus; ks. asiakasohjaus.....	5	sosiaalinen toimintakyky; ks. toimintakyky.....	7
care manager; ks. asiakasvastaava.....	34	sosiaaliohjaus; ks. palveluohjaus.....	6
case manager; ks. asiakasvastaava.....	34	TE-asiantuntija	34
fyysinen toimintakyky; ks. toimintakyky.....	7	terveysuunnitelma	21
heikossa työmarkkina-asemassa oleva henkilö	28	toiminta- ja työkyvyn arviointi; ks. työ- ja toimintakyvyn arviointi.....	9
hoidon tarpeen arviointi; ks. palvelutarpeen arviointi.....	2	toiminta- ja työkyvyn tuki; ks. työ- ja toimintakyvyn tuki.....	10
hoidon tarve; ks. palvelutarve.....	1	toimintakyky	7
hoitoketju; ks. palvelupolku.....	4	TYP-suunnitelma; ks. monialainen työllistymissuunnitelma.....	25
hoitopolku; ks. palvelupolku.....	4	TYP-toiminta; ks. työllistymistä edistävä monialainen yhteispalvelu.....	19
hoitosuunnitelma	22	työ- ja toimintakyvyn arviointi	9
kognitiivinen toimintakyky; ks. toimintakyky.....	7	työ- ja toimintakyvyn tuki	10
kotoutumissuunnitelma	27	työhön valmennus	12
kroonikko	30	työhönvalmennus	12
kroonisesti sairas henkilö	30	työhönvalmentaja	32
kuntouttava työtoiminta	14	työkokeilu	11
kuntoutuminen	18	työkyky	8
kuntoutus	16	työkykykoordinaattori	33
kuntoutussuunnitelma	23	työllistymissuunnitelma	24
kuntoutustarve; ks. palvelutarve.....	1	työllistymistä edistävä monialainen yhteispalvelu ..	19
monialainen työllistymissuunnitelma	25	työn mukauttaminen	13
monialainen yhteispalvelu; ks. työllistymistä edistävä monialainen yhteispalvelu.....	19	työn muokkaaminen; ks. työn mukauttaminen.....	13
omatyöntekijä	34	työn muokkaus	13
osatyökykyinen henkilö	29	työn sopeuttaminen	13
palveluketju	4	työvalmentaja	32
palvelukokonaisuus	3	vaikeasti työllistettävä henkilö	28
palvelutarpeen arviointi; ks. palvelutarpeen arviointi.....	2	vaikeasti työllistävä henkilö	28
palvelutarve	1	vajaakuntoinen työntekijä	29
palveluohjaus	6	vajaatyökykyinen henkilö	29
palvelupolku	4	vammaisen henkilö	31
palveluprosessi; ks. palvelupolku.....	4		
palvelusuunnitelma	20		