

Ohje rakennustyömaalle, elementtien asennus

Kvartsin haitalliseksi tunnettu pitoisuus (HTP-arvo): 0,05 mg/m³

Kvartsin sitova raja-arvo: 0,1 mg/m³

Alveolijakeisen sementtipölyn HTP-arvo: 1 mg/m³

Altistumisen tasoja

| Työtapa, ilmanvaihto ja hengityssuojainten käyttö | Kvartsialtistuminen työpäivänä (mg/m ³) | Alveolijakeiselle pölylle altistuminen työpäivänä (mg/m ³) |
|--|---|--|
| Reikien porausta elementtitukia varten holvin sisällä ilman konekohtaista poistoa tai hengityksensuojainta. Satunnaista piikkausta käsikäyttöisellä piikkausvasaralla. Piikkausvasarassa on konekohtainen poisto. Ei hengityksensuojainta. | 0,005–0,02 | 0,1–0,5 |
| Elementtiasennuksen aputoita, kuten muottien rakentamista ja kiinnitystä korjaavia valuja varten. Vaneri- ja puuosien kiinnittämistä betoniseinään ja alustaan poraamalla. Ei konekohtaista poistoa eikä hengityksensuojainta. | 0,005–0,02 | 0,1–0,5 |
| Laastin sekoitus ulkona sekä väliseinäelementtien asennusta. Ei hengityksensuojainta. | alle 0,001–0,005 | alle 0,05–0,1 |
| Raudoitustöitä holvilla. | alle 0,001–0,005 | alle 0,05–0,1 |
| Reikien poraus elementtitukia (tönäreitä) varten holvilla. Ei konekohtaista poistoa tai hengityksensuojainta. | alle 0,001–0,005 | alle 0,05–0,1 |

Kvartsialtistumisen luokittelu

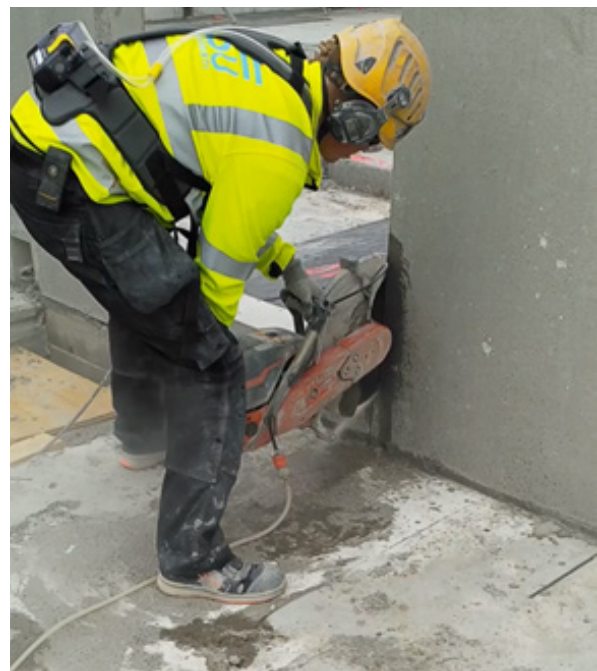
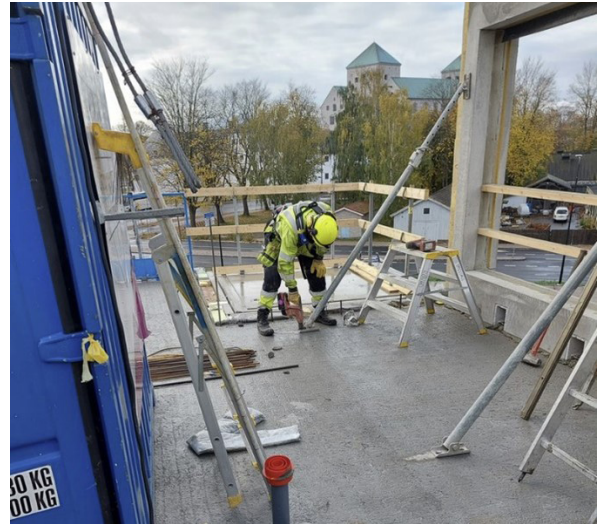
| Altistuminen (mg/m ³) | Osuus HTP _{8h} :sta | Altistumisen suuruus |
|-----------------------------------|------------------------------|----------------------------------|
| Alle 0,005 | Alle 10 % | Vähäistä |
| 0,005–0,02 | 10–40 % | Kohtalaista |
| 0,02–0,05 | 40–100 % | Merkittävää |
| 0,05–0,1 | Yli 100 % | Liiallista |
| Yli 0,1 | Yli 200 % | Ylittää lakisääteisen raja-arvon |

Sementtipölyaltistumisen luokittelu

| Altistuminen (mg/m ³) | Osuus HTP _{8h} :sta | Altistumisen suuruus |
|-----------------------------------|------------------------------|----------------------|
| Alle 0,1 | Alle 10 % | Vähäistä |
| 0,1–0,5 | 10–50 % | Kohtalaista |
| 0,5–1 | 40–100 % | Merkittävää |
| Yli 1 | Yli 100 % | Liiallista |

Ohjeistus

- Altistavia työvaiheita ovat koneelliset työstöt, kuten poraaminen, leikkaaminen tai piikkaaminen. Myös betonimyllyä täytettäessä on mahdollista altistua pölylle, toisin kuin märkää valmisbetonia annosteltaessa valuissa.
- Leikkaukseen ja isojen läpimenojen poraukseen käytetään vesisuihkeella varustettuja työkaluja, aina kun mahdollista.
- Pieniä alle 15 mm reikiä esim. elementtitukia varten voidaan tehdä kuivaporauksena, mutta silloin tulee käyttää vähintään FFP3-luokan hengityksen-suojainta porattaessa.
- Myös satunnaisia piikkauksia piikkausvasaralla tehdessä sekä sementtiä annosteltaessa betonimyllyyn tulee käyttää vähintään FFP3-luokan hengityksen-suojainta.
- Jos vettä ei voi käyttää pölynsidontaan, tulee leikkaukseen, poraukseen, piikkaukseen ym. käyttää laitteisiin soveltuvaa korkeapaineista konekohtaista poistoa riittävällä imuteholla ja HEPA H13 suodatuksella (RATU 82-0384).
- Kohdepoistoa käytettäessäkin tulee aina käyttää vähintään FFP3-luokan hengityksensuojainta, tehdessä kuivaporausta, piikkausta tai leikkausta kuivana. Holvin sisällä, ovien ja ikkunoiden ollessa muovitettuja, käytetään H-luokan kohdepoistoa ja puhaltavaa TH3P-luokan hengityksensuojainta FFP3-luokan suojaimeen sijasta piikkattaessa, sahattaessa tai leikatessa sekä läpivientejä porattaessa ilman vettä.



HUOMIOITAVAA

- Hengityksensuojaimen tulee istua tiiviisti kasvoille. Parta vähentää suojaimeen tehoa.
- Tarkkaile laitteiden tehoa työn aikana ja toimi käyttöohjeen mukaan. Tarvittaessa vaihdetaan imurin pölypussi ja/tai suodatin käyttöohjeen mukaisesti tehon laskiessa. Jos imurissa ei ole imutehon laskusta varoittavaa toimintoa, vaihdetaan suodatin viikottain.
- Laitteita huollettaessa tulee käyttää hengityksensuojainta.