

Työterveyslaitos

Työturvallisuus ja ensiapu maataloustyössä



Oppaan käyttö

- Voit käyttää kuvia esim. työturvallisuus- ja ensiapukoulutuksessa sekä muissa neuvontatilanteissa.
- Ensiapukoulutuksessa voit kuvien avulla pohtia, mitä vammoja kuvan tilanteessa voi sattua ja miten tilanteessa tulisi toimia, jotta tapaturmaa ei tapahtuisi.

Työturvallisuus ja ensiapu navetassa

Lantarobotti

- Lantarobotti kulkee ennalta ohjelmoitua reittiä.
- Jos työntekijällä on liian tehokkaasti vaimentavat kuulonsuojaimet tai työntekijä on kovin keskittynyt työhönsä, hän ei ehkä huomaa robotin lähestymistä. Silloin robotti voi törmätä työntekijän jaloille.



Kompastuminen ja kaatuminen ovat yleisiä tapaturmien syitä. Pidä kulkuväylät vapaina.



Lypsyrobotin käsivarsi liikkuu automaattisesti. Älä laita kättä lypsimiin.

HUOM



Hätäpysäyttimen
aktivoinnin jälkeen
monitoimivartta
voidaan liikuttaa käsin.

VAROITUS



VAROITUS



VAROITUS



Automaattinen ruokintavaunu

- Automaattinen ruokintavaunu liikkuu etukäteen ohjelmoidun aikataulun mukaisesti.
- Navetan melussa laitteen liikkumista ei välttämättä kuule. Se voi lähestyä työntekijää selän takaa.
- Huomioi navetassa liikkuessasi automaattisesti toimivat laitteet.



Käsi on vaarassa. Sormet voivat silpoutua teriin.



Karjataloudessa käytetään paljon syövyttäviä kemikaaleja.
Noudata suojautumisohteja.



Kemikaalien käsittely

- Aina kun käsittelet kemikaaleja, suojaa kasvot, erityisesti silmät ja iho.
- Käytä suojakäsineitä.
- Työskentele rauhallisesti.
- Varo kemikaaliroiskeita.



Työskentele rauhallisesti eläinten parissa.



- Varo, että et jää eläimen ja rakenteiden väliin puristuksiin.
- Käytä turvajalkineita.
- Opettele eläinten turvallinen käsittely.



Työturvallisuus ja ensiapu: koneet ja laitteet



Jos et pidä porakoneesta kiinni tukevasti kahdella kädellä, se voi pyörähtää ja vääntää rannetta.

Pidä kiinni porakoneen rungosta.
Käytä silmiensuojaimia ja käsineitä.

Ei näin! Kulmahiomakoneen kipinät polttavat.



Käytä kasvojensuojainta, kuulonsuojaimia ja kipinöitä kestäviä käsineitä.





Ei näin! Sahan teräketju voi osua jalkoihin sahan käynnistyessä.



Muista kaikki turvavarusteet.

©TYÖTERVEYSLAITOS



Pidä sahaa jalkojen välissä.



Älä hyppää alas traktorista.

©TYÖTERVEYSLAITOS



Laskeudu traktorista selkä edellä.



Älä mene tukemattoman koneen osan alle.



Tämä on parempi ja turvallisempi työasento.

Terävien työkalujen käyttö

- Viiltohaavat ovat hyvin yleinen tapaturma.
- Pidä terä poispäin itsestäsi.
- Varo sormia.





Varmista aina, että rehunjakojärjestelmä ei voi käynnistyä huollon ja korjauksen aikana.

Käytä aina turvallista tapaa kiivetä ja laskeutua.

Muita vaaranpaikkoja



Liukastuminen on yleinen tapaturma. Hiekoita kulkuväylät!



Pysyttele
toiminta-alueen
ulkopuolella

Noudata ohjeita!



©TYÖTERVEYSLAITOS





**Vain koulutuk-
sen saaneille
käyttäjille**

927214-08



**Pysyttele
toiminta-alueen
ulkopuolella**

927213-08



**Kauko-
käynnistys**

927217-08

Huolla sammutin säännöllisesti.



Pidä ensiaputarvat saatavilla

Varo auman reunaa. Putoamisvaara!



Putoamisvaara!



Älä nouse tilapäisille "tikkaile".



Kun kiipeät tikkaille

- Tue tikkaat.
- Vältä kurkottelua.
- Älä työskentele nojatikkailta käsin.



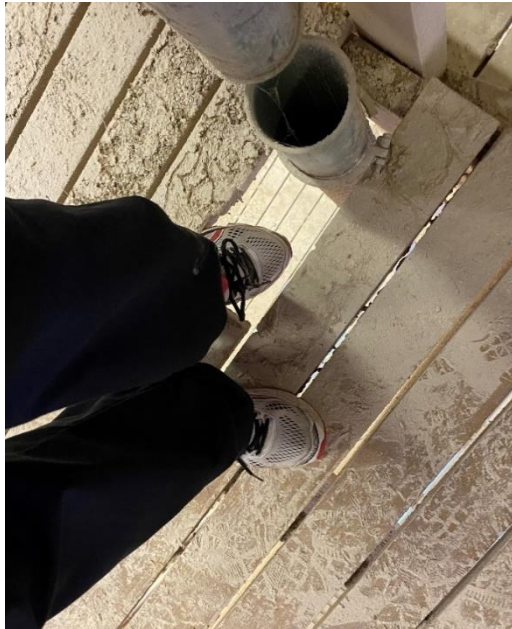
Pidä pinnat ehjinä

- Kaikki epätasaisuudet lattioilla, kulkuväylillä tai ajoradoilla voivat olla kompastumis- tai kaatumisriski.



Kuivuri

- Kuivurin kulkuväylät voivat olla matalia ja ahtaita. Vaarana on, että työntekijä lyö päänsä rakenteisiin.
- Käytä kolhulippistä.
- Rakenteissa voi olla yllättäviä aukkoja.



Älä hyppää alas työkoneista

- Jos hyppäät, voit kaatua ja taittaa nilkkasi tai jalkasi.



Varo pihamaalla liikkuvia työkoneita. Kuljettaja ei aina huomaa takana liikkuvia henkilöitä.





Noudata laitevalmistajan turvallisuusohjeita. Kaasulle altistumis- ja räjähdysvaara!

Työterveyslaitos

Kiitos!

@työterveys

**LISÄÄ ASIAA TYÖELÄMÄSTÄ?
SEURAA TYÖTERVEYSLAITOSTA SOMESSA JA
VIERAILE VERKKOSIVUILLAMME TTL.FI**