

Työterveyshuollon ja työlääketeen
perjantai-meetingit

ERIKOISSAIRAANHOIDON TYÖTERVEYSHUOLTO HUS, TYÖTERVEYS

20.12.2024 / Minna Majuri / LT, työterveyshuollon erikoislääkäri

Johtava työterveyslääkäri, HUS Työterveys

Kliininen opettaja, koulutuslääkäri, Helsingin yliopisto



Minna Majuri

LT, työterveyshuollon erikoislääkäri, työlääketiede

- Identifying Temporary and Permanent Work Disability Risk with Two Questionnaires in Occupational Health Services (2021)

HUS työterveys, johtava työterveyslääkäri

Helsingin yliopisto, Kliininen opettaja / koulutuslääkäri

Potilas-, koulutus-, tutkimus- sekä kehittäminen ja asiantuntijatehtäviä, työterveyshuollon toiminnan johtaminen.

Aktiivinen yhdistystoiminta

USTLY: pj. 2022 – 2023

STLY: pj 2019 – 2020, varapj. 2017 – 2018 STLY, hallituksessa 2016 - 2020

PoHTLY: pj 2015 – 2019, kunniajäsen

Eteläpohjanmaan lääkäriseura: pj. 2013 – 2015, sihteeri 2012 - 2015

Luottamustoimet

Lääkäriliiton valtuuskunta: 2022 – 2024

Duodecim verkostovaliokunta 2021 –

STM THNK 2016 - 2020



- Koulutuslääkäri –projekti 2022-2023

Minna Majuri, Maarit Malin, Asta Antila, Toni Vänni, Ritva Luukkonen, Camilla Strandell-Laine ja Kari Reijula. **Työterveyshuollon erikoislääkäriskoulutuksen oppimisympäristö ja ohjaus Helsingin yliopiston alueella.** Työterveyslääkärelehti 2024;42(3):61-65

- Vastuullinen työkyvyn tuki – Työote (2020 – 2023)

Brummert Hanna-Reetta, Jorma Komulainen, Minna Majuri ja Ilona Mikkola. **Työkykyä yhteistyöllä: Työterveyshuollon ja muiden sote-toimijoiden yhteistyö hyvinvointialueilla, Hyvä käytäntö -konsensussuositus.** Saatavilla:

[Työkykyä yhteistyöllä: Työterveyshuollon ja muiden sote-toimijoiden yhteistyö hyvinvointialueilla, Hyvä käytäntö -konsensussuositus - Duodecim](#)

- Työelämän mielenterveysohjelma (Osahanke 1): Mielenterveyden tuki työpaikalla – toimintamalli työterveysyhteistyöhön (2021 – 2023)

Majuri, M., Wallius M-A. **Promoting Mental Health through Collaboration between Workplaces and Occupational Health Services – Preliminary Findings from A Survey and Workshops in Finland.** Preventive Medicine Reports, 2024(37):102534. <https://doi.org/10.1016/j.pmedr.2023.102534>

- Mielenterveyttä ja työkykyä mielenterveysosaamista kehittämällä ja alueellista yhteistyötä tekemällä – Myöte (2021 – 2023)

Majuri, M., Malin, M., Antila, A., Luukkonen, R., Palosaari, M., & Reijula, K. **Perceived mental health skills and competence among occupational health physicians.** Occupational Medicine, 2024. <https://doi.org/10.1093/occmed/kqae080>.

- Työkykyohjelma
 - Osatyökykyiset
 - Tulevaisuuden sote –keskusten toiminta
 - Verkko-oppimateriaali: Lääkäri työkykyä tukemassa (artikkeliä kirjoitetaan parhaillaan)



SUOMALAISEN TERVEYDEN- HUOLLON EDELLÄKÄVIJÄ

HUSissa työskentelee yli
27 000 huippuammattilaista.
Hoidamme lähes 700 000
potilasta vuodessa.

Vastuullamme on Suomen
vaativin erikoissairaanhoito.
Takaamme hoidon silloinkin,
kun muut eivät voi auttaa.



HUS⁺

Vaikuttavaa hoitoa yhdessä

Visio

Strategiset painopisteet

Asiakas-
kokemus

Henkilöstö-
kokemus

Hyvinvointialue-
yhteistyö

Jatkuva
parantaminen ja
uudistaminen

Kestävä
talous

Missio

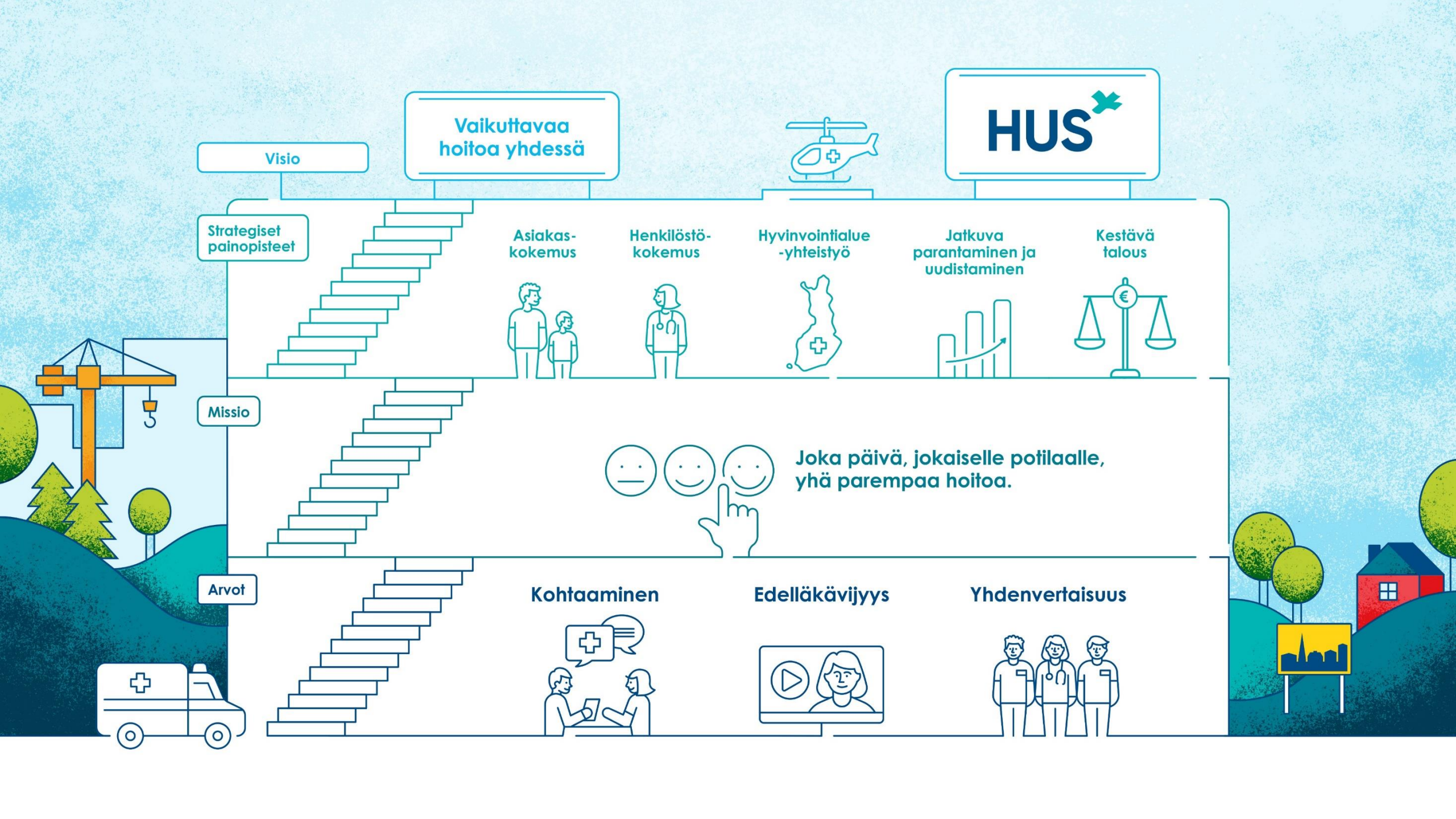
Joka päivä, jokaiselle potilaalle,
yhä parempaa hoitoa.

Arvot

Kohtaaminen

Edelläkävijyys

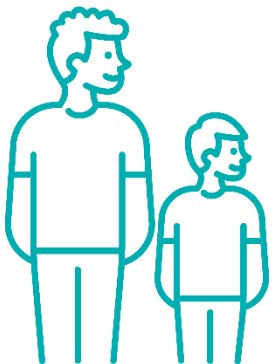
Yhdenvertaisuus



PAINOPISTEEMME STRATEGIAKAUDELLA 2023-2027

Olemme asettaneet viisi strategista painopistettä strategiakaudelle 2023-2027. Niistä johdamme vuosittain seurattavat tavoitteet, toimenpiteet ja mittarit.

Asiakas-
kokemus



Henkilöstö-
kokemus



Hyvinvointialue-
yhteistyö



Jatkuva
parantaminen ja
uudistaminen



Kestävä
talous



Halutuin työpaikka

**Henkilöstö on tärkein voimavaramme.
Hyvinvoiva henkilöstö mahdollistaa parhaan
ja laadukkaan asiakaskokemuksen.**

HUS työterveyden



PALVELUIDEN LAAJUUS SEKÄ TOTEUTTAMINEN



HUS & HELSINGIN YLIOPISTO YHTEISTYÖSSÄ
HUS & HELSINGFORS UNIVERSITET I SAMARBETE
A COLLABORATION BETWEEN HUS & UNIVERSITY OF HELSINKI

Esittäjä

17.12.2024

6

LAKISÄÄTEISET TYÖTERVEYSHUOLLON PALVELUT

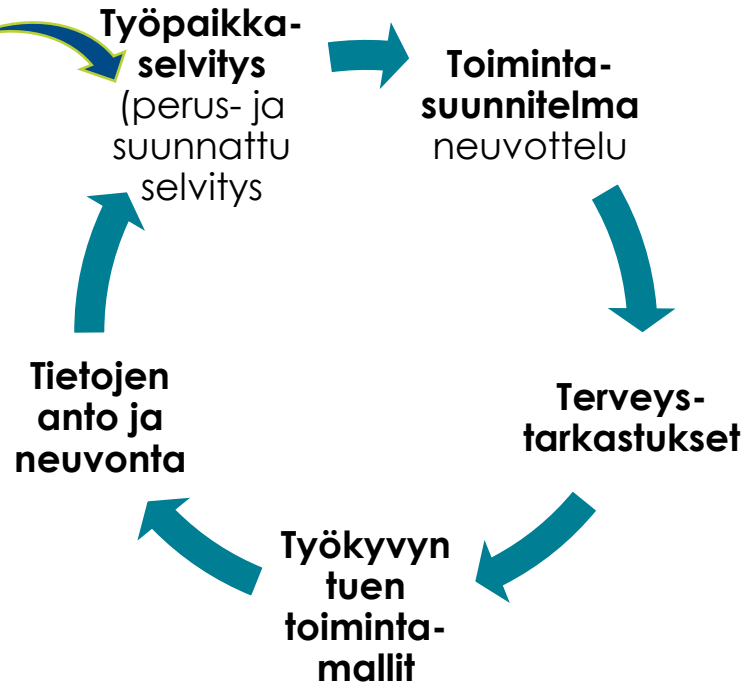
Toiminnan suunnittelu perustuu **työpaikkaselvitykseen**, joka toteutetaan 1) työterveyshuollon sopimuksen laatiessa 2) 3-5 vuoden välein tai 3) työolosuhteiden olennaisesti muuttuessa.

Työterveyshuoltosopimuksen laatiminen:

Työnantajan tulee käyttää riittävästi työterveyshuollon ammattihenkilöitä ja heidän tarpeelliseksi katsomiaan asiantuntijoita siten kuin hyvän työterveyshuoltokäytännön mukaan on tarpeen (työterveyshuoltolaki 1383/2001, § 5).

Työterveyshuollon on arvioitava ohjauksen ja neuvonnan tarve työpaikkaselvityksellä,

terveystarkastuksilla ja muilla työterveyshuollon menetelmillä. Neuvontaa, ohjausta ja palautetta on annettava yksilöllisesti tai tarpeen mukaan ryhmätoimintana. Neuvonta ja ohjaus ja palautteen antaminen sisällytetään työterveyshuollon toimintasuunnitelmaan ja henkilökohtaisiin terveystarkastuksiin.



Toimintasuunnitelma (joka vuosi) perustuu työpaikan olosuhteisiin ja muuhun työpaikalta kerättyyn tietoon, jota on saatu esimerkiksi työpaikkaselvityksestä tai muusta raportoinnista.

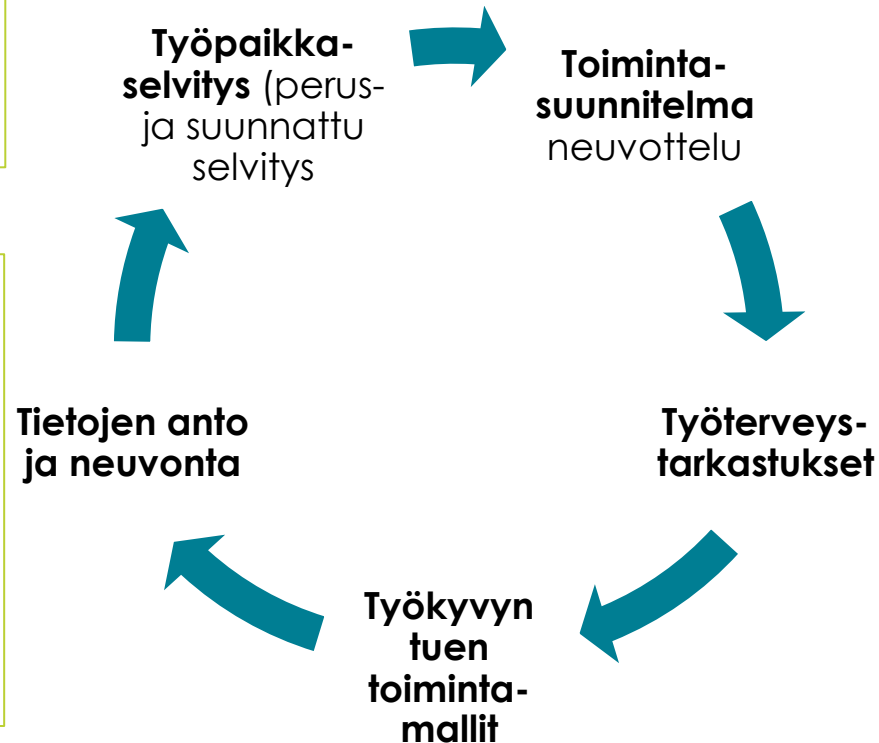
Tarve tarkastuksiin voi nousta muun muassa työolosuhteissa todetuista työhön liittyvistä haitoista ja kuormitustekijöistä, niiden muutoksista, työaikajärjestelyistä tai henkilöstön työkyvyn hallintaan liittyvästä problematiikasta. Terveystarkastusten perusteet ja sisältö kirjataan työterveyshuollon toimintasuunnitelmaan.

Työkyvyn ylläpitämisen perustana on työterveysyhteistyössä sovittu toimintakäytäntö, jonka tavoite on työntekijän työkyvyn edistäminen, ylläpitäminen, palauttaminen ja seuraaminen mahdollisimman varhaisessa vaiheessa hyödyntäen kuntoutuksen mahdollisuuksia.

Työterveyspainotteinen sairaanhoito (TyöterveyshuoltoL 14§) on vapaaehtoista ja perustuu siihen, että työterveyshuollossa saadaan työyhteisön varhaisia signaaleja työkykyä uhkaavista tai työsuojelullisia toimenpiteitä vaativista tilanteista. Työterveyshuollossa arvioidaan työssä kuormittumista ja palautumista, sekä mahdollisesti oireiden työperäisyyden tunnistamista. Työkykyriskeihin puututaan varhaisessa vaiheessa

Toiminnan suunnittelu perustuu **työpaikkaselvitykseen**, joka toteutetaan 3-5 vuoden välein tai työolosuhteiden olennaisesti muuttuessa.

Työterveyshuollon on arvioitava **ohjauksen ja neuvonnan tarve** työpaikkaselvityksellä, terveystarkastuksilla ja muilla työterveyshuollon menetelmillä. Neuvontaa, ohjausta ja palautetta on annettava yksilöllisesti tai tarpeen mukaan ryhmätoimintana. Neuvonta ja ohjaus ja palautteen antaminen sisällytetään työterveyshuollon toimintasuunnitelmaan ja henkilökohtaisiin terveyssuunnitelmiin.



Toimintasuunnitelma (joka vuosi) perustuu HUSin tulosalueiden / -yksikköjen olosuhteisiin ja muuhun työpaikalta kerättyyn tietoon, jota on saatu esimerkiksi työpaikkaselvityksestä tai muusta raportoinnista.

Tarve työtarkastuksiin voi nousta muun muassa työolosuhteissa todetuista työhön liittyvistä haitoista ja kuormitustekijöistä, niiden muutoksista, työaikajärjestelyistä tai henkilöstön työkyvyn hallintaan liittyvästä problematiikasta. Terveystarkastusten perusteet ja sisältö kirjataan työterveyshuollon toimintasuunnitelmaan.

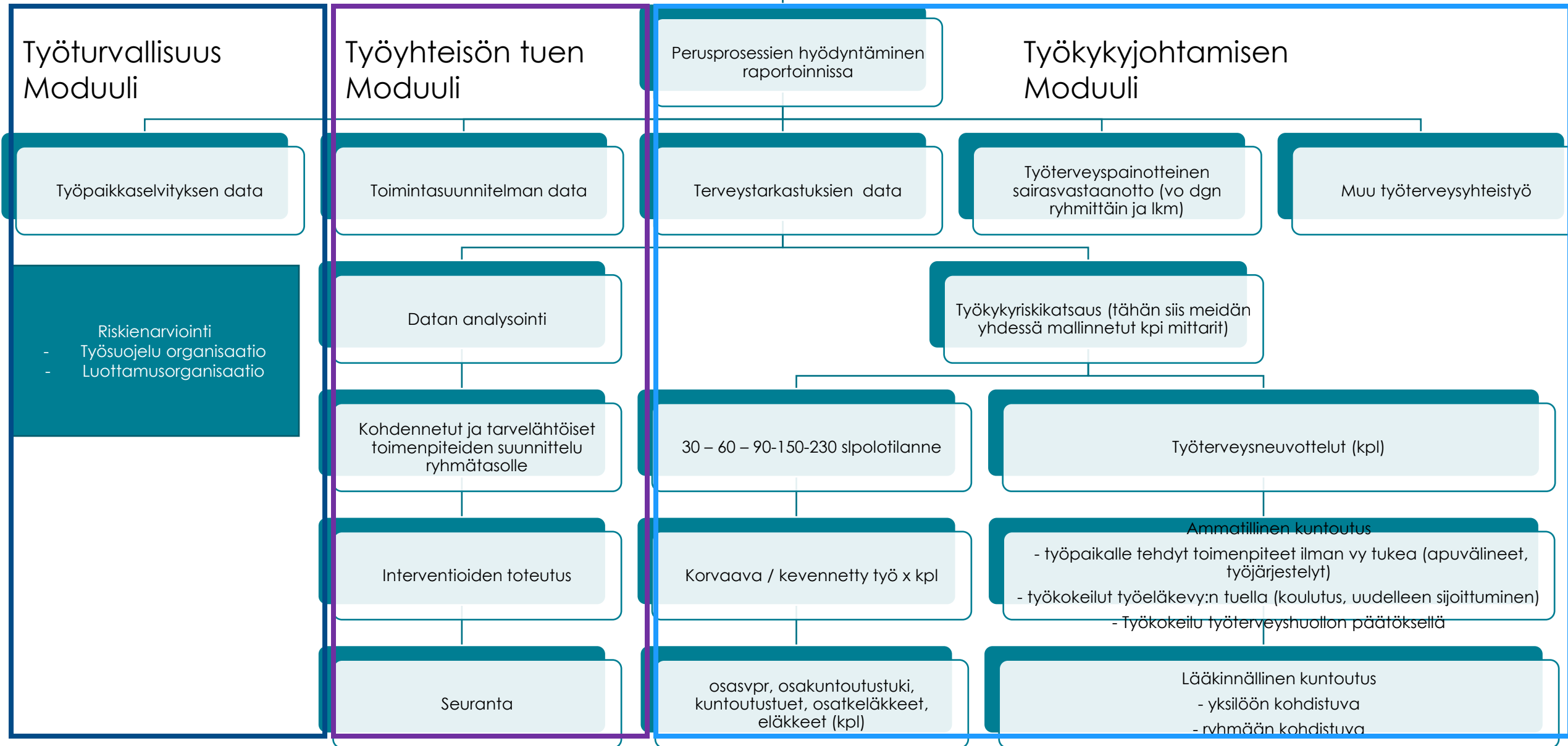
Työkyvyn ylläpitämisen perustana on HUSin **Anna ja saa tukea Työkyvyntukiohjelma**, jonka tavoite on työntekijän työkyvyn edistäminen, ylläpitäminen, palauttaminen ja seuraaminen mahdollisimman varhaisessa vaiheessa hyödyntäen kuntoutuksen mahdollisuuksia.

TYÖTERVEYSHUOLLON TYYPILLISET TOIMINNOT – EPA (Entrustable Professional Activities)

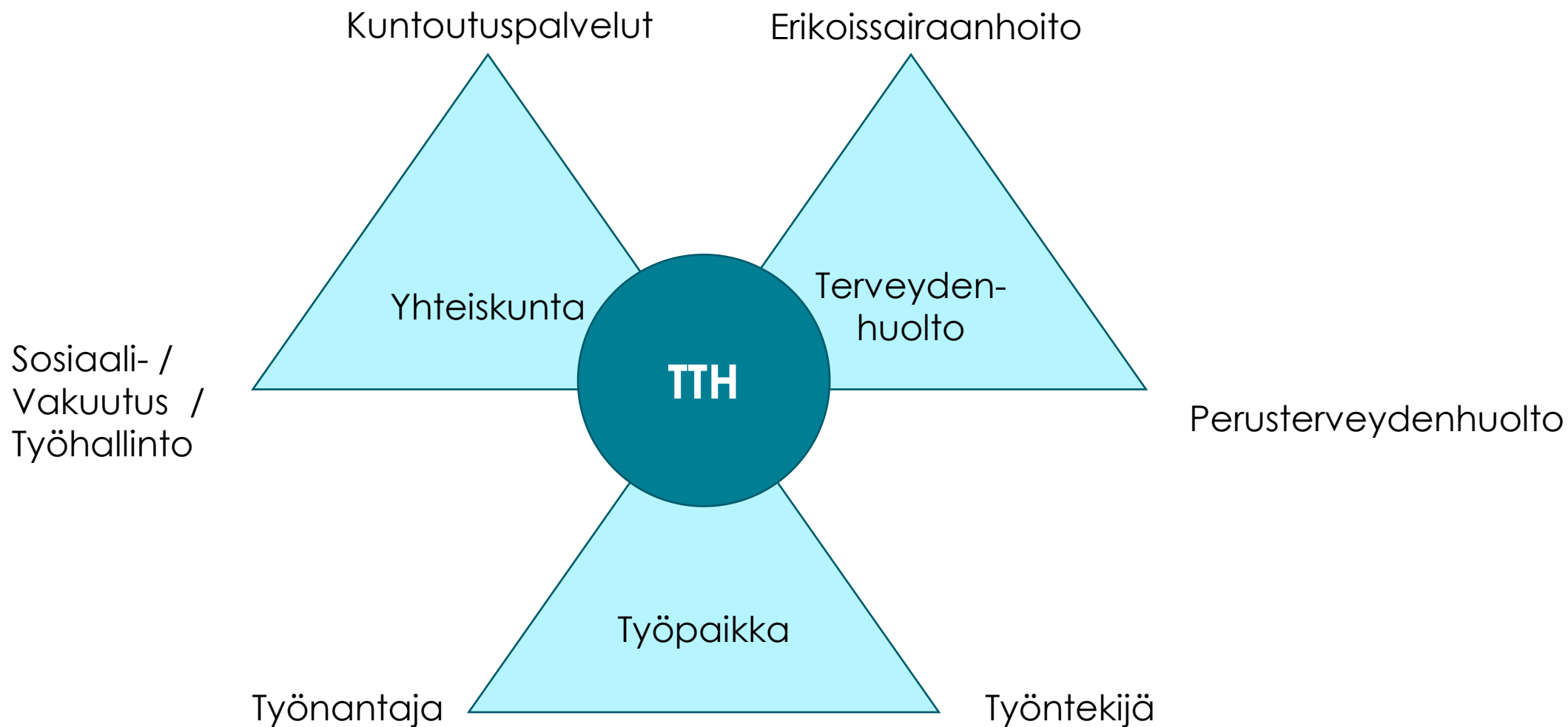
EPA 1	Toimintasuunnitelman laatiminen
EPA 2	Erilaisten työpaikkaselvitysten toteuttaminen ja raportointi
EPA	Erilaisten työterveystarkastusten tarpeen arviointi, suunnittelu ja toteuttaminen
EPA4	Työterveysneuvottelun (TTN) toteuttaminen
	TYÖTERVEYSPAINOTTEINEN SAIRAANHOITO
EPA 5	Sairauksien työperäisyyden selvittäminen
EPA 6	Sairauspoissaolotarpeen arviointi ja työkyvyn tukeminen

TYÖTERVEYSPAINOTTEINEN SAIRAANHOITO

- **Työterveyshuollossa**
 - Diagnostiikassa otetaan aina huomioon työ ja työolot
 - Arvioidaan työkyvyttömyyttä, olemassa olevaa työkykyä, sairauspoissaolon tarvetta ja työhön paluun mahdollisuuksia suhteuttaen toimintakykyä työn vaatimuksiin ja työpaikan mahdollisuuksiin muokata työtä toipumisen tueksi.



TYÖTERVEYSHUOLLON ASEMA



ONKO TYÖTERVEYSYHTEISTYÖ YHTEISTOIMIJUUTTA?

Työterveysyhteistyötä määrittelee

Halonen, J. I., Atkins, S., Hakulinen, H., Pesonen, S., & Uitti, J. (2017).

Collaboration between employers and occupational health service providers: a systematic review of key characteristics.

BMC Public Health, 17(1), 1-9.

- Sopimusehdot
- Vuoropuhelu
- Vastuiden määrittely

Yhteistoimijuuden parantaminen



Tarvainen ym. 2015 mukailen Väyrynen S. & Lindh J., 2013

	Pakolliset terveystarkastukset Työturvallisuuskulma	Vapaaehtoiset terveystarkastukset Työkykykulma
Terveystarkastusten tarve	<ol style="list-style-type: none"> 1. Terveystarkastukset erityistä sairastumisen vaaraa aiheuttavissa töissä (VNa 1485/2002) 2. Työn vaatimusten edellyttämät terveystarkastukset (kuten Helikopteri työ) (VNa 1385/2001) 	<ol style="list-style-type: none"> 1. Terveyden ja työkyvyn arvioimiseen ja edistämiseen (1385/2001, VNa 708/2013) 2. Työntekijän pyytämä kuormitusarvio (1385/2001, VNa 708/2013) 3. Suunnattu terveystarkastus ikäryhmittäin
Terveystarkastustyöt aloittaessa	<p>Alkutarkastus tehdään kaikille ennen töiden aloittamista tai viimeistään 1 kk sisällä töiden aloittamista. Annetaan sopivuuslausunto esihenkilölle toimitettavaksi. Sopivuuslausunnossa otetaan kantaa kyseiseen altisteeseen, jonka perusteella terveystarkastus toteutetaan.</p> <ol style="list-style-type: none"> 1. Tehdään työntekijöille, jotka altistuvat työssään asetuksen määrittelemille tekijöille, että aiheutuu riski terveydelle ja lisääntymisterveydelle (VNa 1485/2002). Tavoitteena on jäännösriskin hallinta, työperäisen sairastuvuuden ehkäisy ja arvioidaan sopivuutta työhön terveydentilan kannalta 2. Tehdään työntekijöille, kun työ aiheuttaa erityisiä vaatimuksia terveydelle työturvallisuuden kannalta (VNa 1385/2001). Tavoitteena on arvioida sopivuutta työhön terveydentilan kannalta (työnantajan työturvallisuusvastuu) 	<p>Työhönsijoitustarkastus toteutetaan vakituiseen työhön tullessa yli 6 kk kestävään palvelusuhteeseen. Annetaan sopivuuslausunto esihenkilölle toimitettavaksi.</p> <p>Terveystarkastuksen tavoitteena on työkyvyn ja terveyden edistäminen, työssä selviytymisen mahdollisuuksien tukeminen.</p>
Terveydentilan seuranta	<p>Määräaikaistarkastukset toteutetaan kunkin altisteen ja kuormitustekijän mukaisesti 1-3 vuoden välein. Osa terveystarkastus voidaan toteuttaa esimerkiksi kyselynä, kuten liuotinoirekysely ja vuorotyökysely. Seurantaväli määritellään terveystarkastuksen yhteydessä altisteen ja altistumistason perusteella huomioiden myös yksilöllinen herkkyys ja mahdolliset rajoittavat sairaudet.</p> <p>Annetaan sopivuuslausunto esihenkilölle toimitettavaksi. Sopivuuslausunnossa otetaan kantaa kyseiseen altisteeseen, jonka perusteella terveystarkastus toteutetaan.</p> <p>Terveystarkastuksen tavoitteena on työperäisen sairastuvuuden ehkäisy ja sopivuuden arviointi työhön terveydentilan kannalta.</p>	<p>Terveyden ja työkyvyn arvioimiseen ja edistämiseen Toteutetaan esihenkilön pyytämänä osana työkykyjohtamista, kun terveys alentaa työssä suoriutumista. Noudatetaan HUS yhtymän Anna ja saa tukea -työkykyohjelmaa. Sopivuuslausunto (työkykyarviolausunto) annetaan työntekijälle toimitettavaksi esihenkilölle.</p> <p>Työntekijän pyytämä kuormitusarvio Toteutetaan työntekijän pyytämänä, kun terveys alentaa työssä suoriutumista. Noudatetaan HUS yhtymän Anna ja saa tukea -työkykyohjelmaa.</p> <p>Suunnattu terveystarkastus ikäryhmittäin Tehdään seuraaville ikäryhmille < 55-vuotiaille enintään 5 vuoden välein (lausuntoa ei anneta) >55-vuotiaille enintään 3 vuoden välein (lausuntoa ei anneta) > 68-vuotiaiden 6 kk välein (annetaan sopivuuslausunto)</p> <p>Terveystarkastuksen tavoitteena on työkyvyn ja terveyden edistäminen, työssä selviytymisen mahdollisuuksien tukeminen sekä työurien tukeminen.</p>
Terveystarkastustyöiden päätyttyä	<p>Lopputarkastus toteutetaan silloin, kun työ on aiheuttanut erityistä sairastumisen vaaraa, tehdään terveystarkastus myös työsuhteen päättyessä. Tässä yhteydessä on huomioitava erityisesti syöpäsairauden vaaraa aiheuttavat työt. Keskeistä on neuvoa työntekijää jatkotarkastusten tiheydestä, sisällöstä ja suorittamispaikasta. Annetaan ohjeistusta ja neuvontaa sekä laaditaan tarvittavat lausunnot niitä tarvitseville tahoille.</p>	<p>Työllistymiskyvyn arviointi Terveystarkastus työsuhteen päättyessä ja arvio työllistymisestä vapailla työmarkkinoilla. Terveystarkastuksella laaditaan tarvittavat lausunnot niitä tarvitseville tahoille kuten työllistymispalveluihin, Kela, Keva jne.</p>



Työyksikkö

Esihenkilö käy keskustelun työntekijän työsuhteen jatkosta

- Ohjaa työntekijän oikean palvelun piiriin
 - Työvoimapalvelut (työkyky hyvä)
 - Työterveyshuolto

Työntekijän ja
esihenkilön keskustelu

Työkyky alentunut
terveydellisistä syistä

Hyvä työkyky

Työterveyshuolto

Työntekijä ottaa yhteyden työterveyshuoltoon

- Omasta aloitteesta pyytäen arviota omasta työkyvystä
- Työkykyvastaavan kehotuksesta
- Luottamushenkilön kehotuksesta
- Esihenkilön kehotuksesta

Alkushokki

- Tuen toimenpiteet (oma tiimi)
- Lääkinnällisen kuntoutuksen arviointi
- Hoidon jatkon suunnittelu ja ohjaus hva soite-Palveluihin

Työllistymiskyvyn arviointi:

- Nimetty tiimi
- Ammatillisen kuntoutuksen suunnittelu
- Tarvittavat lausunnot työvoimapalveluille

Työterveyshuolto

Hoidon
tarpeenarviointi

Työllistymiskyvyn
arviointi

Lääkinnällinen
kuntoutussuunnitelma

Ammatillinen
kuntoutus

Ohjaaminen soite
palveluihin (hva)

Työkokeilu

Kunnan työvoimapalvelut

→ Työllistyminen vapailla työmarkkinoilla

Työvoimapalvelut

Työvoimapalvelut

Työvoimapalvelut

Työllistyminen vapailla
työmarkkinoilla

Työllistyminen vapailla
työmarkkinoilla

Työllistyminen vapailla
työmarkkinoilla

TYÖTERVEYDEN KEHITTÄMISEN PAINOPISTEET 2024

Työterveyspalveluiden valikoima ja saatavuus

- **Lisätään sairaanhoitoa ja laajennetaan sen palveluvalikoimaa**
- **Nopeutetaan ja helpotetaan lääkärin vastaanotolle pääsyä**
- **Otetaan käyttöön matalan kynnyksen palvelupolut psyyke- ja tule-oireisille**
- Käynnistetään ja jatketaan tarveharkintaista **ryhmätoimintaa**, esim. mielenhyvinvointi- ja tules-ryhmiä
- Lisätään kansantautien/elintapasairauksien hoitoa
- Hyödynnetään HUSin Terveyskylän virtuaalitaloja
- Otetaan käyttöön sähköinen terveystarkastus palautteineen kaikille HUSilaisille 1–2 vuoden välein

Työterveyspalveluiden laatu

- Käynnistetään asiakasraati -toiminta
- **Toteutetaan asiakaskyselyt vuosittain sekä yksilöasiakkaille että organisaation edustajille**
- **Käynnistetään vastaanottojen välitön palaute -järjestelmä**
- Arvioidaan HUSin työterveyden toimintaa ja käytäntöjä verrattuna muiden alan toimijoihin
- Osallistutaan Työterveyslaitoksen laatuverkostoon

Työterveystyön merkityksellisyys ja vetovoimaisuus

- Tehostetaan rekrytointia
- Lisätään koulutusmahdollisuuksia
 - **Mahdollisuus työterveyshuollon pätevöittävään koulutukseen**
 - **Työterveyshuollon erikoislääkärikoulutuksen erikoistumispaikka**
 - **Työterveysalasta kiinnostuneiden harjoittelupaikka**
- Mahdollistetaan suunnatut toimenkuvat kiinnostuksen ja osaamisen mukaan

HUS⁺

Anna ja saa tukea työssäsi

HUS TYÖKYVYNTUKIOHJELMA



HUS & HELSINGIN YLIOPISTO YHTEISTYÖSSÄ
HUS & HELSINGFORS UNIVERSITET I SAMARBETE
A COLLABORATION BETWEEN HUS & UNIVERSITY OF HELSINKI

ESIHENKILÖ JA TYÖNTEKIJÄ



Työnteko
sujuu
normaalisti

Esihenkilö tunnistaa työkykyongelman
Heräteviesti sairauspoissaolosta

Työkykykeskustelu

- Muu kuin terveydellinen syy
- Hoidossa oleva terveydellinen syy
- Pitkä sairauspoissaolo, työhönpaluun tuki
- Selvittävästä vaativa terveydellinen syy

Työkyvyn tuki työpaikalla

Tarvittavat muutokset ja työkyvyn seuranta

Esihenkilö lähettää työkykykeskustelumuistion työterveyshuoltoon kun pyydetään työkykyarviota tai ilmoitetaan yhteenlaskettu yli 30 päivän sairauspoissaolo

Korvaava työ

Työkyky palautuu

TYÖTERVEYSHUOLTO



Työterveyshuollon suositus

Työkykyarvio ei ajankohtainen

Työkykyarvio ajankohtainen

Työterveyshuollon suositus

- **SOPIVA** – Työkykyinen
- **RAJOITUKSIN SOPIVA** – Terveydelliset syyt rajoittavat työntekoa
- **SOPIMATON** – Työkyvyttömyys nykyiseen työhön

ULKOPUOLISET TOIMIJAT



Tehostettu työkyvyn tuki ja seuranta

Lääkinnällinen kuntoutus
Ammatillinen kuntoutus

- Työkokeilu
- Uudelleen koulutus

Uudelleen sijoitus tai uusi työ
Sovellettu työ
Kuntoutustuki tai työkyvyttömyyseläke
Palvelussuhteen päättäminen

Työkykykeskustelut ja seuranta-kokoukset

Työkyvyn arvioinnissa on kyse kokonais-harkinnasta

(Tela, työeläkelakipalvelut)

- Mikäli henkilön työkyky on uhattuna tai jo heikentynyt, voidaan joutua arvioimaan hänen työkykyään tarkemmin
- Työeläkejärjestelmässä työkyvyn arviointia tehdään haettaessa työeläkekuntoutusta, työkyvyttömyyseläkettä tai työuraeläkettä
- Työkykyä ja työkyvyttömyyttä arvioitaessa työkykyä arvioidaan lain määritelmiin ja henkilön mahdollisuuksia jatkaa työelämässä
- Työkyvyttömyys on laissa määritelty juridinen käsite
- Työeläkelaisissa on kolme erilaista työkyvyttömyyden määritelmää
 - Osatyökyvytön (työkyvyn heikentyminen vähintään 2/5)
 - Täysin työkyvytön (työkyvyn heikentyminen vähintään 3/5)
 - Yli 60-vuotiaan työkyky
- Työkyvyn arviointi on laaja-alaista
- Pelkästään henkilön fyysisen ja psyykkisen toimintakyvyn arviointi ei riitä
- Näiden lisäksi on arvioitava hakijan ja työn yhteensopivuutta ja sitä, mikä olisi henkilön työkyky toisenlaisissa työtehtävissä.
- Henkilö voi olla omaan työhönsä työkyvytön, mutta työkykyinen toiseen työhön
- Kokonaisharkinnassa otetaan huomioon hakija ikä, koulutus, työkokemus ja sosiaaliset tekijät, sekä sairauden, vian tai vamman aiheuttamat rajoitteet ja jäljellä oleva työkyky

Työeläkelakien mukaiset työkyvyn määritelmät yksityisillä ja julkisilla aloilla

(Työeläkelakipalvelut)

Yksityisillä alojen työeläkelaisissa

- Työkyvyn arvioinnissa sovelletaan yleistä työkyvyttömyysmääritelmää
- Edellytyksenä on, että eläkkeenhakijan työkyky on heikentynyt sairauden, vian tai vamman vuoksi vähintään 2/5 yhtäjaksoisesti vähintään vuoden ajan
- Työkyvyn heikentymistä arvioitaessa otetaan huomioon eläkkeenhakijan jäljellä oleva kyky hankkia itselleen ansiotuloja työllä, jota hänen voidaan kohtuudella tekevän huomioiden koulutus, aikaisempi toiminta, ikä, asuinpaikka ja muut näihin rinnastettavat tekijät
- Pitkän työuran tehneen 60 vuotta täyttäneen eläkkeenhakijan työkyvyttömyyseläkeoikeutta arvioitaessa painotetaan työkyvyttömyyden ammatillista luonnetta

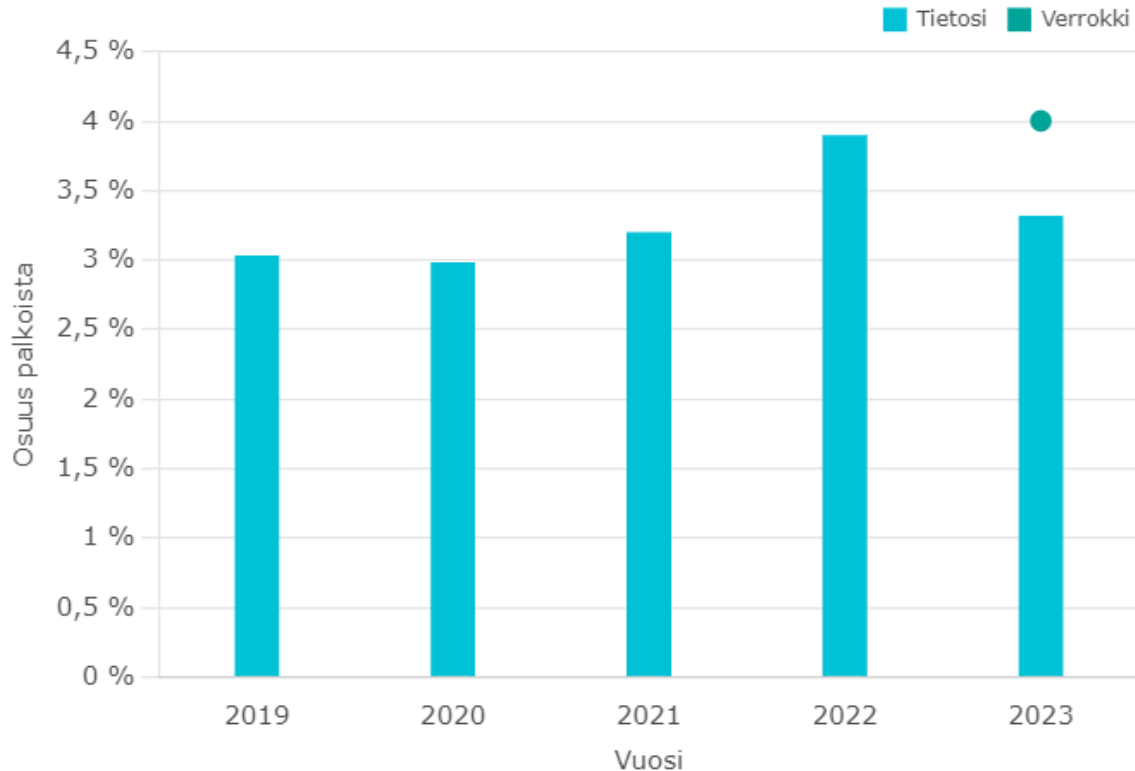
Julkisten alojen työeläkelaisissa

- Työkyvyn arvioinnissa sovelletaan yleisen työkyvyttömyyseläkemääritelmän lisäksi ammatillista työkyvyttömyysmääritelmää
- Yleistä työkyvyttömyysmääritelmää käytetään silloin, kun työkyvyttömyys alkaa palvelusuhteen päättymisen jälkeen (sisältö, kuten yksityisillä alojen työeläkelaisissa)
- Ammatillista työkyvyttömyysmääritelmää sovelletaan silloin, kun työkyvyttömyys alkaa palvelussuhteen kestäessä
- Tällöin arvioidaan, onko työntekijä sairauden, vian tai vamman takia tullut kykenemättömäksi omaan virkaansa tai työhönsä vähintään vuoden ajaksi

SAIRAUSSPOISSAOLOKUSTANNUKSET 2023

% € ⓘ 📄 ⚙️

Sairauspoissaolokustannukset



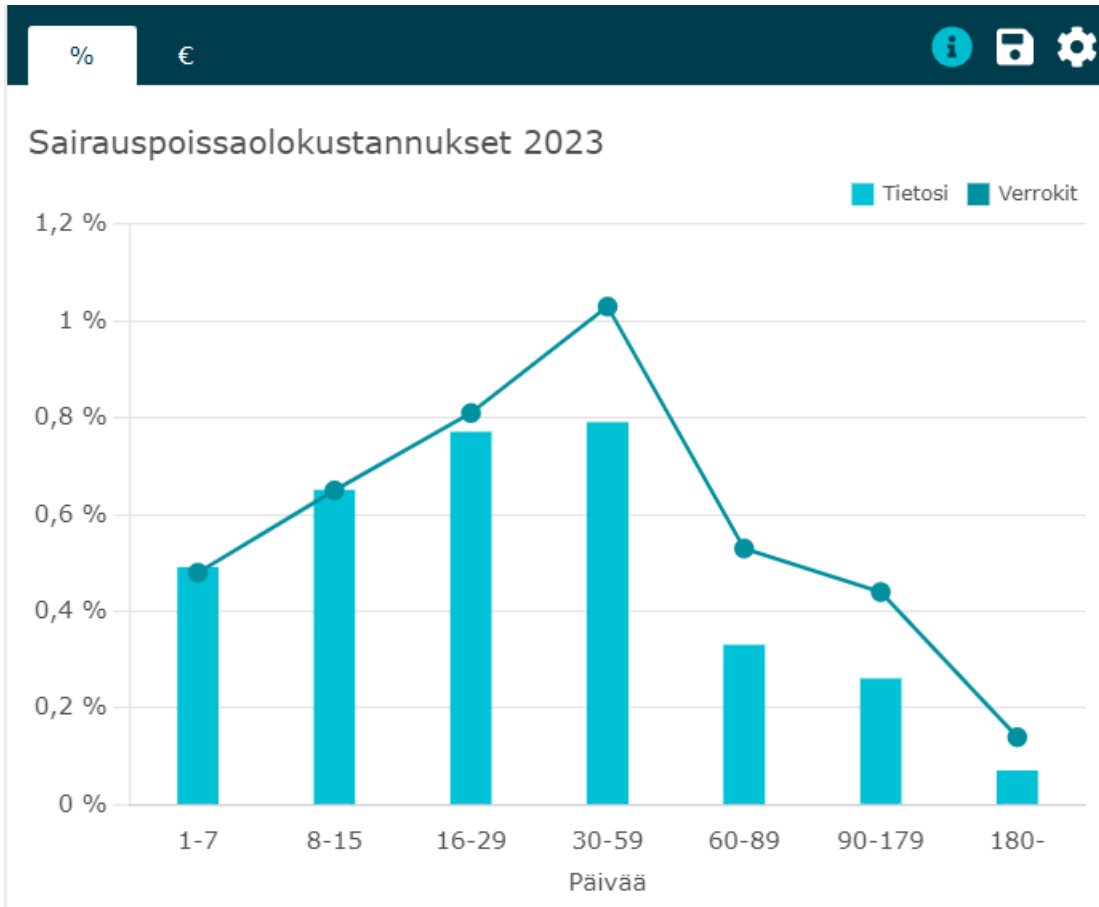
Lähde; Kevan Avaintiedot

Sairauspoissaolojen välittömät kustannukset vuonna 2023 3,37 % palkkasummasta eli 45 milj. euroa

- Pohjois-Pohjanmaan hva 3,87 % (OYS)
- Varsinais-Suomen hva 4,1 % (Tyks)
- Pohjois-Savon hva 4,11 % (KYS)
- Pirkanmaan hva 4,24 % (TAYS)

Hyvinvointialueiden vaihtelu 3,33 % – 4,97 % palkkasummasta.

SAIRAUSPOISSAOLOKUSTANNUKSET 2023



Lähde: Kevan Avaintiedot. Verrokki: hyvinvointialueet

Tilanne lyhyemmissä 1 – 15 päivän poissaoloissa on verrokkien tasolla

Tilanne 16 – 59 päivän poissaoloissa on verrokkeja parempi

Tilanne pidemmissä yli 60 päivän poissaoloissa on verrokkeja parempi

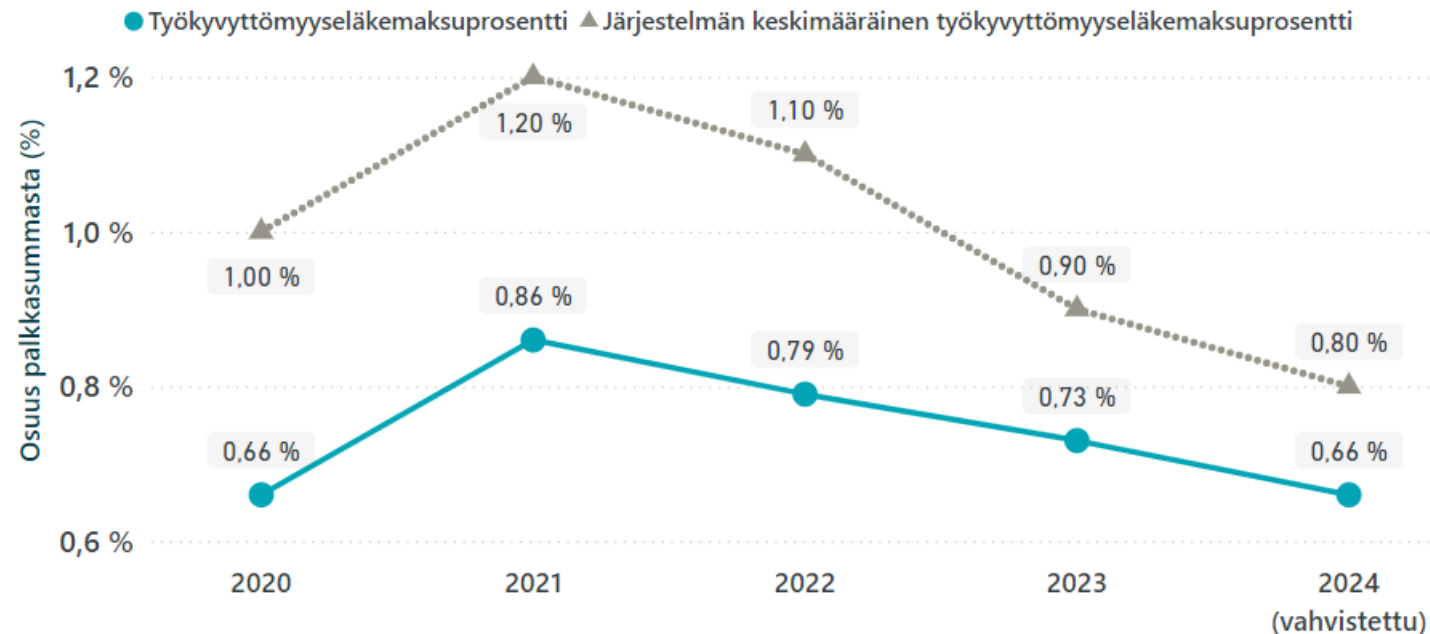
TYÖKYVYTTÖMYYSELÄKEMAKSUN KEHITYS

2025 työkyvyttömyyseläkemaksu (ennuste)

- 0,62% palkkasummasta (ennuste)
- Kunta-alalla keskimäärin 0,8%

Lähde: Kevan työnantajaverkkopalvelun tilannetiedot

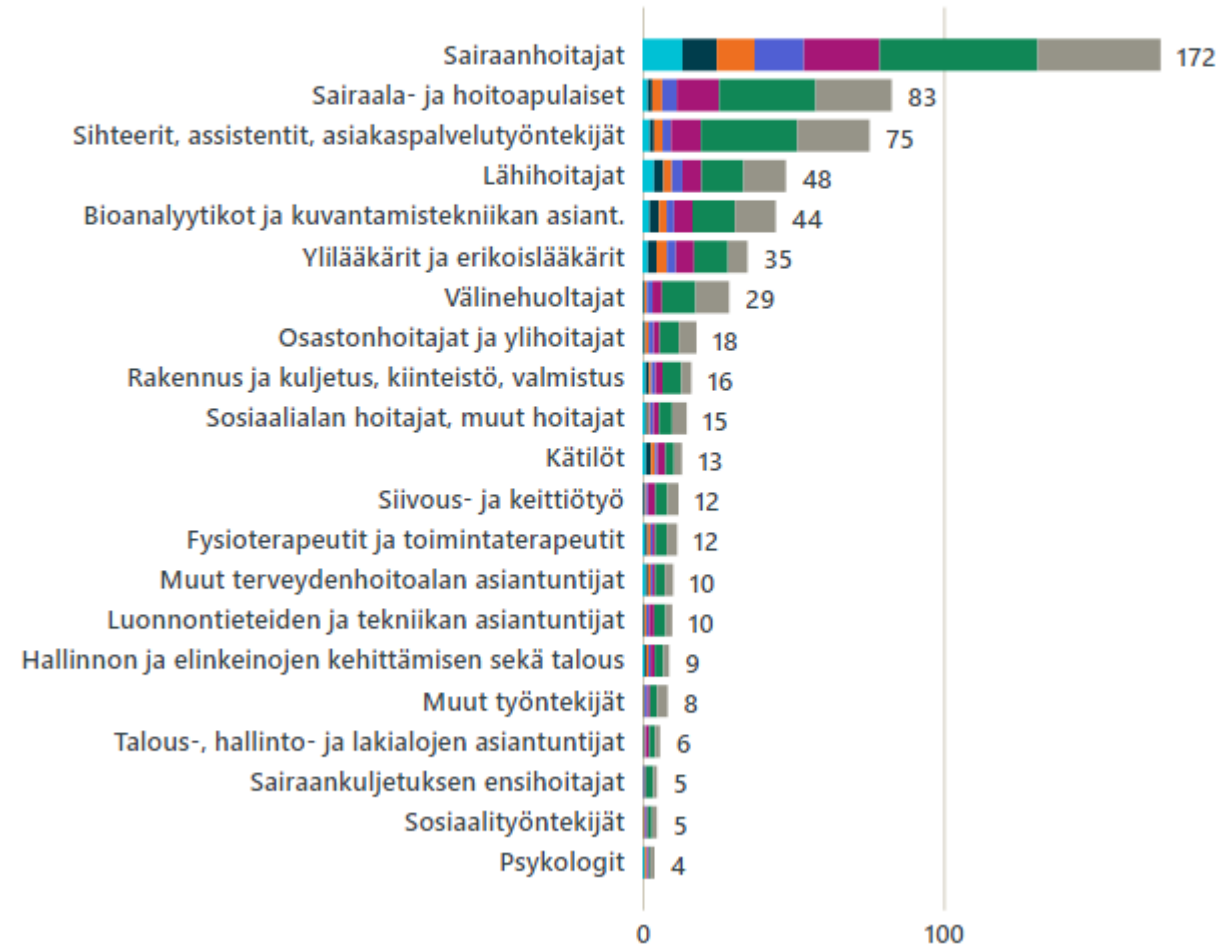
Työkyvyttömyyseläkemaksuprosentti



ARVIO TULEVISTA TYÖKYVYTTÖMYYSELÄKKEISTÄ JOS RISKIÄ EI PIENENNETÄ

Ennustetut työkyvyttömyyseläkkeet

Ikäryhmä ● -35 ● 35-39 ● 40-44 ● 45-49 ● 50-54 ● 55-59 ● 60-



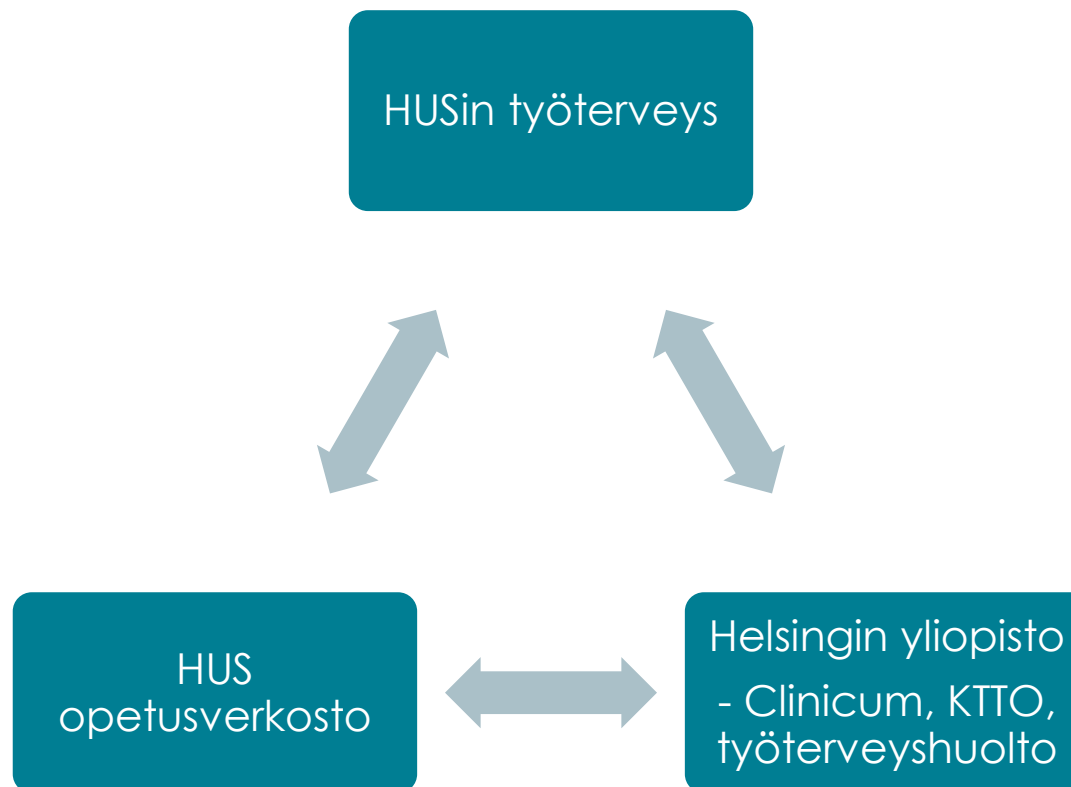
Sairauspoissaolojen hälytysraja eri ammattiryhmissä



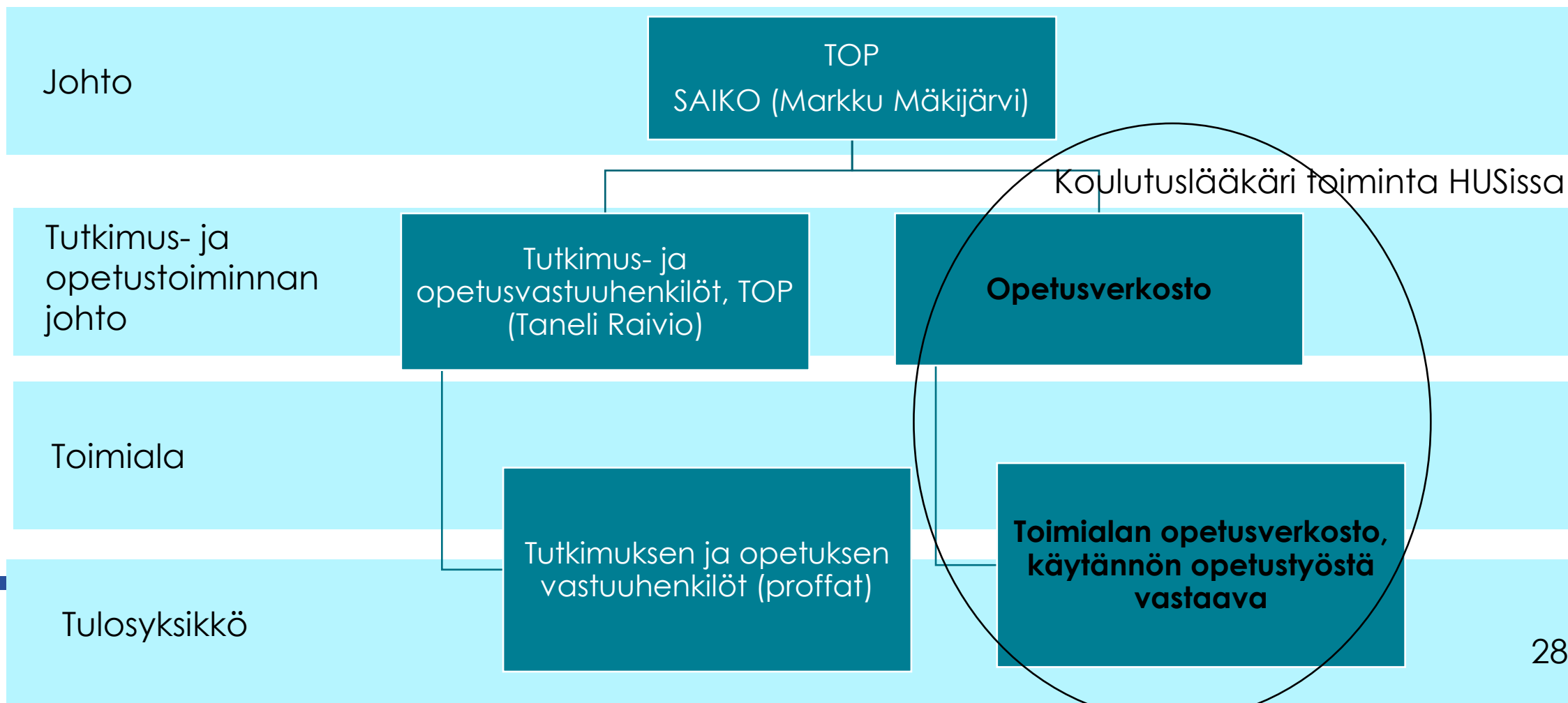
- Jatkossa huomion suuntaaminen erityisesti lyhyiden sairauspoissaolojen hallintaan
- Varhainen puuttuminen erityisen tärkeää seuraavissa ammattiryhmissä:
 - Sairaala- ja hoitoapulaiset
 - Lähihoitajat
 - Sihteerit, assistentit ja hoitoapulaiset
- Pienempi hälytysraja indikoi suurempaa riskiä jäädä työkyvyttömyyseläkkeelle
- Hälytysraja suurempi ylilääkäreillä ja erikoislääkäreillä (27 pvä) sekä sairaanhoitajilla (22 pvä)

TYÖTERVEYSHUOLLON TUTKIMUS JA OPETUSPOLIKLINIKKA

HELSINGIN YLIOPISTON JA YLIOPISTOSAIRAALAN TIIVIIMPI YHTEISTYÖ



HUSIN HAHMOTELMA OPETUSVERKOSTOKSI (ANNA LEVYN EHDOTUS)



HUSIN HAHMOTELMA OPETUSVERKOSTOKSI (ANNA LEVYN EHDOTUS)

- Käytännön opetustyöstä (koulutuslääkäri / kliininen opettaja) vastaavan keskeiset tehtävät
 - Opetusverkoston edustaja
 - Tiivis yhteistyö TOP henkilön kanssa
 - Toimeenpanee yhteisiä asioita
 - Tuo opetusverkostoon toimialoilta asiantuntemusta
 - Kokoaa ja vetää säännöllisesti toimialan opetusverkostoa (tuki opetustoiminnan johdosta)

	HUSin työterveys	HUSin tutkimus ja opetus	HY, Clincum
Valmiina	<ul style="list-style-type: none"> EL koulutuksen koulutuspaikka (sopimukset tehty) 	<ul style="list-style-type: none"> Verkostoiduttu el koulutuksen koulutuslääkäreiden kanssa Prof. Kari Reijula TOP henkilö 	<ul style="list-style-type: none"> Kliininen opettaja / koulutuslääkäri el koulutuksessa
Mitä tulee tehdä: - Sopia vastuista ja rooleista - Infran rakentaminen - Resurssit	<ul style="list-style-type: none"> Rekrytointi (lähikouluttajia sekä erikoistuvia) Koulutusrunko vastaamaan tth OPS rakennetta Koulutustoiminnasta vastaava työterveyslääkäri ja opetushoitaja 	<ul style="list-style-type: none"> Opetusverkoston haltuun ottaminen Erikoistumisväylä: suunnitelma erikoistuvan ns. reunojen suorittamiseen 	<ul style="list-style-type: none"> HUSin työterveyden kanssa yhteinen resurssi (kliininen opettaja, professori, tutkimus?)
Mitä tulee kirkastaa / selvittää: - Eri toimijoiden rooli verkostossa - Mitä muuta?	<ul style="list-style-type: none"> Voidaan toimia myös perusopetuksen tukemisena TTH erikoistuvan lääkärin koulutusväylän rakentaminen HUSin sisällä 	<ul style="list-style-type: none"> Yhteistyön aloittaminen ja avainhenkilöiden tunnistaminen pth –yksikössä (Anders Mickos?) HUSin erikoislääkärikoulutuksen muiden alojen avainhenkilöt 	<ul style="list-style-type: none"> Erikoistuvan koulutusväylä Voiko YEK –palveluita suorittaa työterveyshuollossa? Apul. prof. Merja Laine (pth)

KIITOS MIELENKIINNOSTA

Kysymyksiä ja kommentteja

TTL perjantai meeting 20.12.2024