

Työterveyslaitos

# Huumausainetestien käyttö ja tulkinta

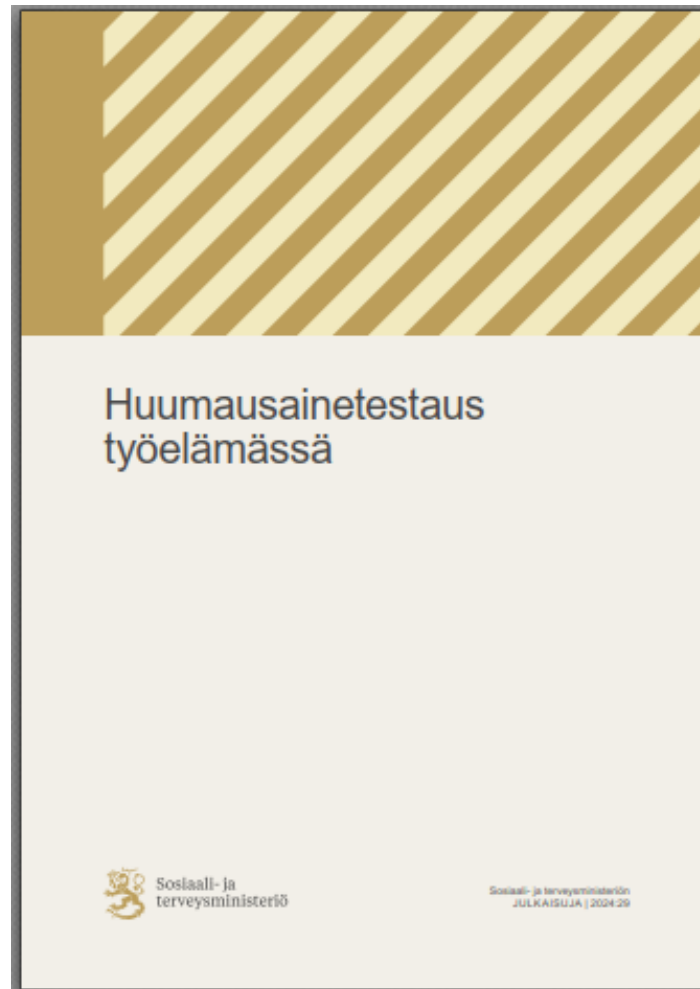
## Perjantai-ilta 17.1.2025

Sari Wuolijoki, erikoislääkäri, AmO

[sari.wuolijoki@ttl.fi](mailto:sari.wuolijoki@ttl.fi)

# Huumausainetestausta työelämässä

- Sosiaali- ja terveysministeriön JULKAISUJA 2024:29
- Social- och hälsovårdsministeriets PUBLIKATIONER 2024:30
- [Ohje huumausainetestauksesta työelämässä päivitetty - Sosiaali- ja terveysministeriö](#)



# Huolenaiheita

huumetestilausunto pohja muuttunut, nyt on näin :

14.11.2024 otetun näytteen perusteella selvitys siitä, onko testattava käyttänyt huumausaineita\* siten, että työ- tai toimintakyky on heikentynyt:

ja kun kyseessä on pelkkä lab niin oli tulos mikä tahansa niin eihän tohon voi vastata rehellisesti kuin korkeintaan en tiedä???

taas ihan aivan älyttömyyden huippu, kuka näitä tekee?

Toisaalta, idea on musta hyvä. Ei vaan tällai toteutettavissa.

Eihän joku kannabiksen poltto viikonloppuna esim vaikuta työkykyyn seuraavalla viikolla , tai monta viikkoa sen jälkeen.

Laadittu lausunto siis ottaa kantaa vain ajankohtaiseen tilanteeseen (testiajankohta) ei muuhun.

työterveyshoitajan valvonnassa otettu viikko sitten niin hyvä on nyt työterveyslääkärin pohtia sen ihmisen näytteenottohetken toimintakykyä ihmisestä jota ei ole ik8nä nähnyt tai jonka kanssa olisi edes puhunut 😂

Hyväksytäänkö, että voi olla käyttänyt laittomia huumeita työelämässä? Etenkin jos työ- tai toimintakyky ei heikkene?

Kuka maksaa testin?  
Nousevatko kustannukset?

Voiko käyttää huumeita lääkinnälliseen käyttöön siten, että työ- ja toimintakyky heikkenee??

Aikamoiset työturvallisuusriskit monella toimialalla esim. liikenne, rakennus, tietoturva jne..

Mikä taho vastaa kun sattuu "onnettomuus"?

# TÄNÄÄN FOKUKSESSA: Huumetestit työelämässä

## Valvonnallinen huumetestaus

**Valvonnallinen huumetestaus** – aina jos voi tulla sanktioita (STM ohje 2024)

- **Työterveyshuoltolain** mukaan (TthL 1383/2001)
- Työpaikan testaus eli **Yksityisyyden suojasta työelämässä annetun lain** mukainen (YksTL 759/2004)
  - Rekrytointivaiheessa
  - Työsuhteen aikana
- Lausunto huumetestauksesta:
  - terveydenhuollon näkökulma → Milloin? Kuinka tulkitseen? Mitä kirjoitan lausuntoon?
  - juridinen näkökulma → mitä tietoja työnantaja saa ottaa vastaan?

**Sairaanhoidossa** voidaan toimia ohjeen Suositus terveydenhoidollisesta huumetestauksesta (2015 THL) mukaan.

# Huumausaine

- Huumausaineina pidettävistä aineista, valmisteista ja kasveista on luettelot huumausaineina pidettävistä aineista, valmisteista ja kasveista annetun valtioneuvoston asetuksen (543/2008) liitteinä.
- Luettelot sisältävät myös lääkkeitä, joiden käyttö ilman asiaankuuluvaa reseptiä tai muuhun kuin lääkinnälliseen tarkoitukseen katsotaan huumeiden käytöksi

Huumausainelaki 373/2008 3 §

VNa 218/2005 huumausainetestien tekemisestä



Kuva: Pixabay

# Huumausainetestin perusteella laaditun todistuksen sisältö on määritelty (Yks TL)

Todistuksesta ilmenee, että henkilölle on tehty testi huumausainelain 3 §:n 1 momentin 5 kohdassa tarkoitetun huumausaineen käytön selvittämiseksi, sekä testin perusteella laadittu selvitys →

## Työpaikan huumetestauksessa

- siitä, onko työntekijä käyttänyt huumausaineita **muihin kuin lääkinnällisiin tarkoituksiin siten, että hänen työ- tai toimintakykynsä on heikentynyt.** (YksTL 759/2004 § 6)

## Opiskelijan huumetestauksessa

- siitä, onko opiskelija käyttänyt huumausaineita **muihin kuin lääkinnällisiin tarkoituksiin siten, että hänen toimintakykynsä on heikentynyt.**

# Milloin valvonnallinen huumetestaus terveydenhuollossa?

- **Työterveyshuoltolain mukainen** testaus (1383/2001) terveystarkastusten yhteydessä voi olla tarpeen

1. kun työstä aiheutuvien terveydentilaan kohdistuvien vaatimusten vuoksi työntekijän soveltuvuus tehtävään edellyttää työ- ja toimintakyvyn selvittämistä, esimerkkinä turvallisuuskriittiset työt.
2. kun työssä on erityinen sairastumisen vaara, ja altistumisen vähenemiseksi vaaditaan riittävää toimintakykyä
3. Jos huumausainetestit on tarpeellista tehdä tarkastuksen tavoitteen toteuttamiseksi, esimerkkinä työkykyarvio.

- Peruste: työterveyshuoltolaki
- Työn vaatimukset terveydelle ja työkyvylle
- Päihdeohjelma ei ole välttämätön edellytys

- **Työpaikan huumetestaus** (YksTL 759/2004)

1. Kun henkilö on valittu työhön tiettyihin tehtäviin
2. työsuhteen aikana, kun epäily päihtymyksestä tai...

- Peruste: laki yksityisyyden suojasta työelämässä
- Päihdeohjelma edellytetään etukäteen
- Työnantajan tarve pyytää todistus huumetestistä

- **Huumetestaus opiskeluterveydenhuollossa**

- Kun oppilaitoksessa tai esim. työssäoppimispaikassa herää perusteltu epäily päihtymyksestä tai...
- Opiskeluterveydenhuollon ensisijainen tehtävä on tukea opiskelijaa.

- Peruste: SORA-lainsäädäntö
- Päihdeohjelma edellytetään etukäteen
- Oppilaitoksen tarve pyytää todistus testistä

# Valvonnallinen huumetestaus

## Työterveyshuoltolain mukaan TthL 1383/2001

- työn vaatimukset
- ESV-tyarkastukset
- työkyky



# Huumetesti osana terveystarkastusta, kun työssä on terveydentilaan kohdistuvia vaatimuksia

- Esim. turvallisuuskriittinen työ, jossa työntekijän soveltuvuus kyseiseen tehtävään edellyttää hänen työ- ja toimintakykynsä selvittämistä.
- Mikäli tällaiseen terveystarkastukseen sisällytetään huumetestit, huumeiden käytön tutkimisen on oltava tarpeellista työntekijän työtehtävien suorittamisen kannalta.
- Huumetestin tekemisen tarpeellisuuden määrittelee lääkäri tai huumausainetestaukseen perehtynyt terveydenhoitaja.
- Huumetestin tekemiseen tarvitaan aina testattavan suostumus.

# Huumetesti osana terveystarkastusta, kun työssä on erityinen sairastumisen vaara

- Sopivuutta arvioidaan suhteessa tiedettyyn altistumiseen.
- Osa erityisen sairastumisen vaaran vuoksi tehtävistä terveystarkastuksista on sellaisia, joissa on tärkeää arvioida myös, että työntekijän toimintakyky on riittävä, jotta hän kykenee ymmärtämään ja noudattamaan ohjeita välttyäkseen liialta altistumiselta.
- Mikäli tällaiseen terveystarkastukseen sisällytetään huumausainetesti, tulee huumeiden käytön tutkimisen olla perusteltu työntekijän työtehtävien suorittamisen kannalta.
- Huumausainetestin tekemisen tarpeellisuuden määrittelee lääkäri tai huumausainetestaukseen perehtynyt terveydenhoitaja.
- Huumausainetestin tekemiseen tarvitaan aina testattavan suostumus.

# Huumetestit osana vapaaehtoisia terveystarkastuksia

- Myös vapaaehtoiseen terveystarkastukseen voidaan sisällyttää huumausainetestit, jos se on tarpeellista tarkastuksen tavoitteen toteuttamiseksi.
- Huumausainetestin tekemisen tarpeellisuuden määrittelee lääkäri tai huumausainetestaukseen perehtynyt terveydenhoitaja.
- Huumausainetestin tekemiseen tarvitaan aina testattavan suostumus.

# Lausunto terveystarkastuksesta

- Terveystarkastuksesta laadittavaan todistukseen **ei kirjata**, onko sen yhteydessä tehty testi huumausaineen käytön selvittämiseksi,
- vaan siinä todetaan **työntekijän sopivuus** työtehtävään.
- Jos tarkastuksessa kyseessä työkykyongelma, niin mahdollinen lausunto kirjoitetaan noudattaen STM:n ohjetta 2020.  
[Työterveyshuollon terveystarkastusten lausunnot : Työryhmän raportti - Valto \(valtioneuvosto.fi\)](#)

## Liite J

Malli työterveyshuoltolain (1383/2001) 13 §:n 1 momentin perusteella suoritetusta terveystarkastuksesta annettavasta todistuksesta

**HUOM!** Sopivuus- tai työkykylausuntoon ei kirjata mitään huumeistauksesta, ei edes sitä, että testi on otettu

### LAUSUNTO TERVEYSTARKASTUKSESTA

Työnantaja	Osoite, työpaikka
Työterveyspalvelujen tuottajan nimi	
Osoite	Puhelin
Henkilötiedot	
Suku- ja etunimet	Henkilötunnus
Ammatti/tehtävä	
Terveystarkastuksen peruste	
LAUSUNTO	Pidän tarkastettua terveydentilääni puolesta tarkoitettuun työhön <input type="checkbox"/> sopivana <input type="checkbox"/> rajoitukin sopivana <input type="checkbox"/> ei sopivana
Lisä tietoja	
Paikka ja päivämäärä	Lausunnon antajan allekirjoitus ja nimen selvennys

# Huumetesti osana terveystarkastusta

## Toimintasuunnitelma? Päihdeohjelma?

- Työterveyshuollon toimintasuunnitelmaan on syytä kirjata, että huumausainetestit voidaan tehdä työterveyshuoltolain perusteella, jos sen tekeminen on terveydenhuollon ammattilaisen arvion mukaan tarpeellista.
- Terveydenhuollon ammattilainen voi huomioida työnantajan näkemyksen huumetestauksen tarpeellisuudesta.
- Päihdeohjelmaa ei ole välttämätön edellytys huumetestille osana terveystarkastusta.
- Huumausainetestin tekemiseen tarvitaan aina testattavan suostumus.

# Valvonnallinen huumetestaus

**Laki yksityisyyden suojasta työelämässä 759/2004:**

**6 § Huumausainetestiä koskeva todistus**

**7 § Todistuksen toimittaminen työhön otettaessa**

**8 § Todistuksen toimittaminen työsuhteen aikana**

# Päihdeohjelma on huumetestin edellytys, kun perusteena on laki yksityisyyden suojasta

- Päihdeohjelman tulee olla laadittuna **ennen kuin huumetestaus aloitetaan** työpaikalla.
- Päihdeohjelma voi olla osa työterveyshuollon toimintasuunnitelmaa.
- Työterveyshuoltolain 11 §:n mukaan päihdeohjelman tulee:
  - olla kirjallinen
  - olla laadittu yhteistyössä henkilöstön kanssa; sekä
  - sisältää työpaikan yleiset tavoitteet ja noudatettavat käytännöt päihteiden käytön ehkäisemiseksi ja päihdeongelmaisten hoitoon ohjaamiseksi.
  - Päihdeohjelma on käsiteltävä yhteistoimintamenettelyssä/ varattava työntekijöille tai heidän edustajille tilaisuus tulla kuulluksi.
- [Päihdeohjelmatyökalu](#)

# Huumausainetodistuksen toimittamatta jättäminen

- Työnantajan velvollisuus on ilmoittaa jo hakumenettelyn yhteydessä, että haettavana olevaan työtehtävään vaaditaan huumausainetestit.
- Työnantajan velvollisuus on ilmoittaa myös ennen työehtojen muuttamista...
- **Työnhakijalla** ei ole velvollisuutta todistuksen toimittamiseen, mutta työnantaja voi työhönottoharkinnassa jättää ottamatta huomioon työnhakijan, joka ei toimita todistusta työnantajalle.
  - **riskinä valitsematta jättäminen**
- **Työntekijän** osalta todistuksen toimittamatta jättäminen
  - **voi johtaa työ- tai virkasuhteen päättämiseen taikka varoitusmenettelyyn.**



# Laki yksityisyyden suojasta työelämässä Yks TL 759/2004

- säättää mm. työntekijää koskevien henkilötietojen käsittelystä, työntekijälle tehtävistä testeistä ja tarkastuksista ja työnantajan oikeudesta käsitellä huumausainetestiä koskevaan todistukseen merkittyjä tietoja.
- Lain 7 § ja 8 § määrittävät tehtäväperusteiset edellytykset, työtehtävälle asetettavat vaatimukset ja niiden vaikutusten arvioinnin, jos työtä tehdään huumeen vaikutuksen alaisena tai huumeesta riippuvaisena.
  - § 7 koskee **työhön ottamisvaihetta**
  - § 8 koskee jo **työsuhteessa olevaa** henkilöstöä

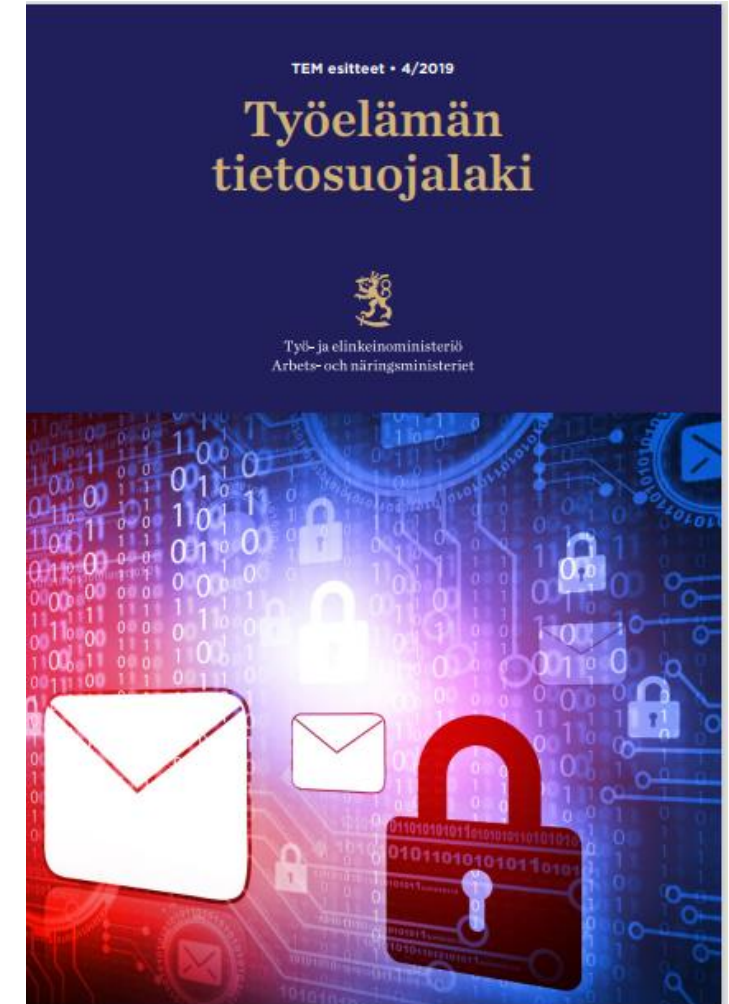
*Tämä laki on taustana myös SORA-lainsäädännössä opiskeluterveydenhuoltoa koskien.*

# Laki yksityisyyden suojasta 759/2004 "työelämän tietosuojalaki"

- säättää työnantajan oikeudesta käsitellä huumausainetestitodistukseen merkittyjä tietoja, mutta ei varsinaisesta huumausainetestauksesta.
- Työnantaja saa käsitellä ja tallentaa ainoastaan todistuksessa annettuja tietoja huumausaineiden käytöstä ja niitäkin vain työntekijän suostumuksella.
- Yleisiin seulontatesteihin perustuvia tietoja ei saa käsitellä.
- Todistuksesta saa ilmetä vain, että työntekijälle on tehty huumausainetestit ja selvitys siitä, onko hän käyttänyt huumausaineita muihin kuin lääkinnällisiin tarkoituksiin siten, että hänen työ- tai toimintakykynsä on heikentynyt.
- Tieto huumausainetestistä on arkaluonteinen terveydentilaa koskeva tieto.
- Työnhakija tai työntekijä toimittaa todistuksen työnantajalle itse.
- Todistuksen voi pyytää vain laissa säädettyjen edellytysten täyttyessä.

# Laki yksityisyyden suojasta 759/2004 "työelämän tietosuojalaki"

- Työnantaja voi valita kulloiseenkin tilanteeseen sopivan menettelytavan, kuten todistuksen toimittamisen työhöntulotarkastuksen yhteydessä.
- Työtehtävään valitun on saatava tietää, mitä häneltä odotetaan ja mihin mennessä todistus on viimeistään toimitettava työnantajalle. Työnantaja vastaa sekä työnhakijan että työntekijän todistuksesta aiheutuvista kustannuksista.



# Virkamies- ja viranhaltijalainsäädäntö

- Huumausainetesti voi olla osa terveystarkastusta valtion virkamieslain (759/1994) tai kunnan ja hyvinvointialueen viranhaltijasta annetun lain (304/2003) perusteella.
- Virkamiesten ja viranhaltijoiden osalta huumausainetodistuksen toimittaminen voi olla **virkaan nimittämisen edellytys** työelämän Yks TL 7 §:ssä tarkoitetuissa tilanteissa ja kriteerein.
- Virkamies ja viranhaltija voidaan **virkasuhteen aikana** velvoittaa toimittamaan huumeitestitodistus Yks TL 8 §:ssä tarkoitetuissa tilanteissa.

# **Valvonnallinen huumeettestaus**

**Työpaikan testaus  
(Yks TL 759/2004, § 6 ja § 7)**

**Rekrytointivaiheessa,  
kun henkilö on jo valittu työtehtävään**

# Huumausainetestiä koskevan todistuksen toimittaminen **työhön otettaessa** ( Yks TL 7 §)

- **työnhakijan** on tarkoitus toimia sellaisessa työssä, joka edellyttää tarkkuutta, luotettavuutta, itsenäistä harkintakykyä tai hyvää reagointikykyä,

**ja** jossa

- työtehtävien suorittaminen huumeiden vaikutuksen alaisena tai huumeista riippuvaisena **voi vaarantaa**....
  - työntekijän tai toisen ihmisen henki, terveys ja työturvallisuus
  - maanpuolustus ja valtion turvallisuus
  - liikenneturvallisuus
  - ympäristö
  - salassapitosäännösten suojaamat yleiset edut sekä rekisteröityjen yksityisyyden suoja ja oikeudet
  - työnantajan liike- ja ammattisalaisuudet, taloudellinen vahinko

# Esimerkkejä tarkkuutta, luotettavuutta, itsenäistä harkintakykyä ja hyvää reagointikykyä edellyttävistä:

## tarkkuus ja hyvä reagointikyky

- tehtävät, joissa työntekijä itsenäisesti ja ilman muiden myötävaikutusta käyttää erityistä vaaraa aiheuttavia koneita ja laitteita

## luotettavuus ja itsenäinen harkintakyky

- erilaiset johtotehtävät
- tehtävät, joissa työntekijä vastaa omaisuudesta tai pääsee luottamuksellisiin tietoaineistoihin ja voi vaikuttaa niiden käsittelyyn

## alaikäisten kasvatus, opetus ja hoitotehtävät

## pääsy huumausaineisiin tai lääkkeisiin, joita voi käyttää huumaaviin tarkoituksiin

# Huumausainetestiä koskeva todistus

- **Laki yksityisyyden suojasta** (YksTL 759/2004) § 6:
- Huumausainetestiä koskevalla todistuksella tarkoitetaan työnantajan osoittaman terveydenhuollon ammattihenkilön ja laboratorion antamaa todistusta, josta
  - ilmenee, että työntekijälle on tehty testi huumausaineen käytön selvittämiseksi,
  - sekä **testin perusteella** laadittu selvitys siitä,
  - onko työntekijä käyttänyt huumausaineita **muihin kuin lääkinnällisiin tarkoituksiin** siten, että hänen **työ- tai toimintakykynsä on heikentynyt**.

## Liite I

Malli yksityisyyden suojasta työelämässä annetun lain (759/2004) 6 §:ssä tarkoitettua testattavalle annettavasta huumausainetestiä koskevasta todistuksesta

### Huumausainetestiä koskeva todistus

Nimi

Syntymäaika

/ 20 otetun näytteen perusteella selvitys siitä, onko testattava käyttänyt huumausaineita\* siten, että työ- tai toimintakyky on heikentynyt:

- ei  
 kyllä

\*Huumausaineina pidettävistä aineista, valmisteista ja kasveista on luettelot huumausaineina pidettävistä aineista, valmisteista ja kasveista annetun valtioneuvoston asetuksen (543/2008) liitteinä. Luettelot sisältävät myös lääkeaineita, joiden käyttö ilman asiaankuuluvaa lääkemääräystä tai lääkemääräyksessä määrätyn käyttötavan vastaisesti katsotaan huumausaineiden käytöksi.

Lääkäri

Paikka ja aika



# **Valvonnallinen huume-testaus**

**Työpaikan testaus**  
**(Yks TL 759/2004, § 6 ja § 8)**

**Työsuhteen aikana**

# Huumausainetestiä koskevan todistuksen toimittaminen **työsuhteen aikana** (Yks TL 8 §)

- on **perusteltua aihetta epäillä**, että **työntekijä** on
  - huumausaineiden vaikutuksen alaisena työssä tai
  - että työntekijällä on riippuvuus huumeista ja testaaminen on välttämätöntä työntekijän työ- ja toimintakyvyn selvittämiseksi; **ja**
- työntekijä **toimii sellaisessa työssä**, joka edellyttää erityistä tarkkuutta, luotettavuutta, itsenäistä harkintakykyä tai hyvää reagointikykyä; **ja**
- työtehtävien hoitaminen huumeiden vaikutuksen alaisena tai huumeista riippuvaisena **vakavasti vaarantaa** säännöksen 1 momentin 1-7 kohdissa lueteltuja suojattuja intressejä.

(Ovat samat kuin työhön otettaessa, mutta oltava selkeästi suurempi riski.)

# Huumausainetestiä koskevan todistuksen toimittaminen **työsuhteen aikana** (YksTL 8 §)

- 1) vakavasti vaarantaa työntekijän itsensä tai toisen henkeä, terveyttä tai työturvallisuutta;
- 2) vakavasti vaarantaa maanpuolustusta tai valtion turvallisuutta;
- 3) vakavasti vaarantaa liikenneturvallisuutta;
- 4) voi lisätä huomattavasti merkittävien ympäristövahinkojen riskiä;
- 5) vakavasti vaarantaa työtehtävissä saatujen tietojen suojaa, käytettävyyttä, eheyttä ja laatua ja voi siten aiheuttaa haittaa tai vahinkoa salassapitosäännösten suojaamille yleisille eduille tai vaarantaa rekisteröityjen yksityisyyden suojaa tai oikeuksia;
- 6) vaarantaa taloudellisesti merkittävää liikesalaisuutta tai voi aiheuttaa työnantajalle tai tämän asiakkaalle merkittävää taloudellista vahinkoa, jos liikesalaisuuden vaarantamista tai taloudellisen riskin syntymistä ei voida muiden keinojen avulla estää; tai [\(10.8.2018/610\)](#)
- 7) voi merkittävästi lisätä työnantajan hallussa olevien huumausainelain 3 §:n 1 momentin 5 kohdassa tarkoitettujen aineiden laittoman kaupan ja leviämisen riskiä.

# Huumausainetestiä koskeva todistus

- **Laki yksityisyyden suojasta** (YksTL 759/2004) § 6:
- Huumausainetestiä koskevalla todistuksella tarkoitetaan työnantajan osoittaman terveydenhuollon ammattihenkilön ja laboratorion antamaa todistusta, josta
  - ilmenee, että työntekijälle on tehty testi huumausaineen käytön selvittämiseksi,
  - sekä **testin perusteella** laadittu selvitys siitä,
  - onko työntekijä käyttänyt huumausaineita **muihin kuin lääkinnällisiin tarkoituksiin** siten, että hänen **työ- tai toimintakykynsä on heikentynyt**.

## Liite I

Malli yksityisyyden suojasta työelämässä annetun lain (759/2004) 6 §:ssä tarkoitettua testattavalle annettavasta huumausainetestiä koskevasta todistuksesta

### Huumausainetestiä koskeva todistus

Nimi

Syntymäaika

/ 20 otetun näytteen perusteella selvitys siitä, onko testattava käyttänyt huumausaineita\* siten, että työ- tai toimintakyky on heikentynyt:

- ei  
 kyllä

\*Huumausaineina pidettävistä aineista, valmisteista ja kasveista on luettelot huumausaineina pidettävistä aineista, valmisteista ja kasveista annetun valtioneuvoston asetuksen (543/2008) liitteinä. Luettelot sisältävät myös lääkeaineita, joiden käyttö ilman asiaankuuluvaa lääkemääräystä tai lääkemääräyksessä määrätyn käyttötavan vastaisesti katsotaan huumausaineiden käytöksi.

Lääkäri

Paikka ja aika



# Huumetestauksen prosessista

## **Mitä sovitaan käytännöistä?**

- **kuinka ohjataan testattavaa?**
- **lähetteen laatiminen /mikä lähete?**
  - **näytteenotto valvottuna**
  - **akkreditoitu laboratorio**
  - **analyysituloksen tulkinta**
- **MRO-lääkärin laatima lausunto/todistus**

**Lähete huume testiin**

**Millainen näyte?**

# Tutkimuslähetteen antajan on AINA

- oltava perehtynyt huumausainetestaukseen
- annettava testattavalle selvitys huumetestin tarkoituksesta ja sisällöstä
- annettava testattavalle tieto mahdollisuudesta riitauttaa varmistettu positiivinen testitulos
- kerrottava mitä seuraa, jos testiä ei tehdä
- kirjattava tutkimusläheteeseen testattavan ilmoittama lääkitys ja tämän käyttämät luontaislääkkeet viimeisen 14 vrk:n ajalta
- kirjattava testattavan informointi potilasasiakirjoihin

Testattavan on annettava kirjallisesti suostumuksensa huumetestin tekemiseen.



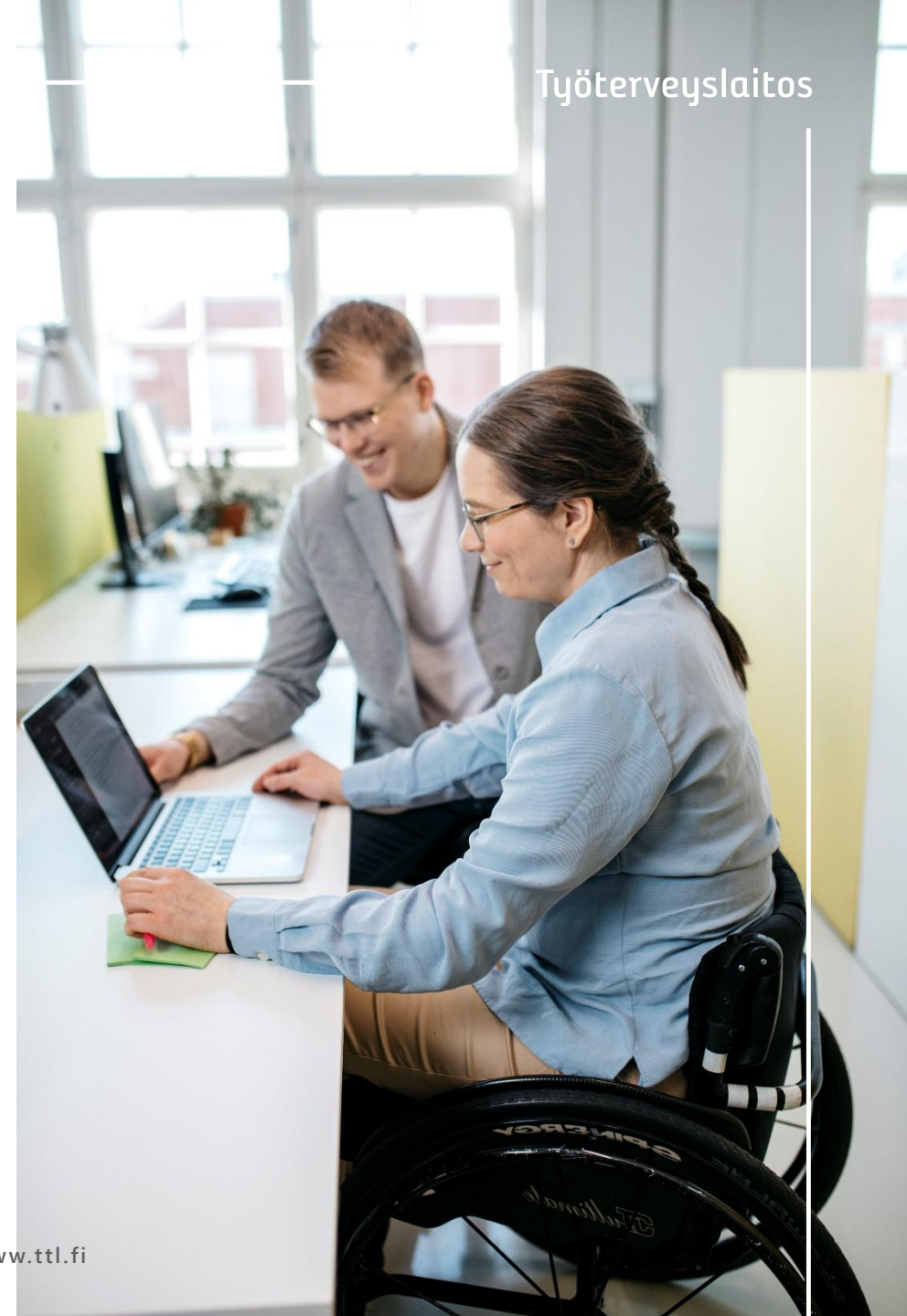
# Lähetteen huumetestaukseen antaa lääkäri tai huumausainetestaukseen perehtynyt terveydenhoitaja

Mikäli huumetestituloksen perusteella lääkäri arvioi testattavan toimintakykyä tai työkykyä, niin

- lähetteen antamisen yhteydessä **kirjataan havainnot** testattavasta potilaskertomukseen.
- Jos näiden havaintojen perusteella herää epäily, että testattava on käyttänyt huumausaineita, on suositeltavaa, että sama lääkäri, joka tulee kirjoittamaan testitodistuksen, päättää, mikä näyte tai mitkä näytteet ovat tarkoituksenmukaiset testattavan työ- ja toimintakyvyn arvioimiseksi.
- Tällaisissa tilanteissa on perusteltua ottaa laaja veri- ja virtsanäyte.

# Näytetyypin valinta rekryvaiheen työpaikkatestissä

- Yksityisyyden suojasta työelämässä annetun lain perusteella tehty rekrytointivaiheen huumetestit voi sisältää veri- tai virtsanäytteen tai molemmat.
- **Testityyppiä valittaessa on huomioitava, että huumetestitodistusta varten tulee testitulosten perusteella arvioida testattavan työ- tai toimintakykyä.**



# Näytetyypin valinta, kun epäillään päihtymystä

Näytetyypin valinnassa on huomioitava, että huumeanalysointia varten tulee tulosten perusteella arvioida testattavan työ- ja toimintakykyä.

## Laaja verinäyte:

- kun halutaan selvittää päihteiden akuuttia käyttöä ja päihtymystä.
- Päihtymysepäilyssä saadaan verinäytteestä selville,
  - mitä aineita on käytetty ja
  - kuinka paljon.
- Näyte tulee ottaa heti
- Verinäytteestä voidaan selvittää tutkimushetken huumausainepitoisuudet.
- Tämän perusteella voidaan arvioida huumeiden käyttömäärää ja tutkittavan toimintakykyä.

# Näytetyypin valinta, kun selvitetään huumeriippuvuutta

Näytetyyppiä valittaessa on huomioitava, että huumetestitodistusta varten tulee tulosten perusteella arvioida testattavan toimintakykyä tai työkykyä.

Suositellaan, että **laajan verinäytteen lisäksi** otetaan laaja virtsanäyte epäiltäessä huumeriippuvuutta.

## Virtsanäyte

- antaa tietoa pidemmän ajan huumeiden käytöstä huumeriippuvuusepäilyssä.
  - Virtsassa huumausaineet näkyvät pidempään kuin veressä.
  - Eräät huumeet voivat näkyä virtsassa jopa kuukauden käytön jälkeen.
- Virtsanäytteen perusteella ei voida päätellä käytön määrää eikä käytön ajankohtaa.
- Näin ollen virtsanäytteen perusteella ei yleensä voi arvioida testattavan toimintakykyä näytteenottohetkellä.

# Päihderiippuvuudella tarkoitetaan

- Päihdehakuisen käyttäytymisen voimistumista
  - Sen muuttumista pakonomaiseksi
  - Käytön hallintakyvyn heikkenemistä
- 
- Lähde: Carola Fabritius.  
Huumausainetestien käyttö ja tulkinta -verkkokoulutus



**Jos lähetteen antamisen yhteydessä havaitaan jotain, mikä herättää epäilyn huumausaineen käytöstä**



# Havainnot päihtymystilan arvioimiseksi

Tämä ote on opiskeluterveydenhuollon tiedonsiirtolomakkeesta.

Sopii myös työterveyshuollon käyttöön

Varmista tutkittavan henkilöllisyys, millä perusteella testi tehdään, havaintojen ajankohta (pvm, klo)

## 6. Päihtymystilan arviointi:

<b>Reaktiokyky:</b>	<b>Fyysiset oireet:</b>	
<input type="checkbox"/> normaali	<input type="checkbox"/> ei ole	<input type="checkbox"/> oksentaminen
<input type="checkbox"/> hidastunut	<input type="checkbox"/> hikoilu	<input type="checkbox"/> levottomuus
	<input type="checkbox"/> vapina	
<b>Puhe:</b>	<b>Puhuteltavuus:</b>	<b>Ajan ja paikan taju:</b>
<input type="checkbox"/> selvää	<input type="checkbox"/> kyllä	<input type="checkbox"/> kyllä
<input type="checkbox"/> epäselvää	<input type="checkbox"/> puutteellinen	<input type="checkbox"/> puutteellinen
	<input type="checkbox"/> ei	<input type="checkbox"/> ei
<b>Kävely:</b>	<b>Pupillit:</b>	<b>Alkoholin haju:</b>
<input type="checkbox"/> varmaa	<input type="checkbox"/> normaalit	<input type="checkbox"/> ei
<input type="checkbox"/> epävarmaa	<input type="checkbox"/> voimakkaasti laajentuneet	<input type="checkbox"/> kyllä
	<input type="checkbox"/> pistemäiset	
<b>Olemus:</b>		
<input type="checkbox"/> rauhallinen - hallittu	<input type="checkbox"/> kiihtynyt	
<input type="checkbox"/> euforinen - menee lujaa	<input type="checkbox"/> tylsistynyt	
<input type="checkbox"/> tuttavallinen	<input type="checkbox"/> uhitteleva	
<input type="checkbox"/> ahdistunut	<input type="checkbox"/> itkuinen	

# Kyselykaavakkeita haastattelun tueksi, kun tehdään lähete huumetestiin

**Peruskartoituksessa** puolistrukturoitu kaavake, kuten

- EuropASI, SDS, AUDIT, DUDIT

**Päihtyneisyys, vieroitusoireet**

- SOWS, CIWA-A, CIWA-B

**Muita kyselylomakkeita**

- BDI, MADRS, SCL90

- Lähde: Carola Fabritius. Huumausainetestien käyttö ja tulkinta -verkkokoulutus



# Käytä avoimia kysymyksiä

- Mitä olet käyttänyt?
- Oletko juonut alkoholia?
- Milloin käytit edellisen kerran?
- Oletko samanaikaisesti ottanut lääkkeitä, osaatko sanoa mitä?
- Kuinka paljon käytät yleensä – joka päivä, viikoittain?
- Oletko ottanut jotain normaalista käytöstäsi poikkeavaa?

Huomaa, että usein potilas ei muista kaikkea. Potilaat jotka eivät vielä ole päihteistä riippuvaisia, aliarvioivat usein käyttöönsä.

Lähde: Carola Fabritius. Huumausainetestien käyttö ja tulkinta -verkkokoulutus

# Tarkennettuja kysymyksiä haastattelun tueksi, kun epäillään päihdekäyttöä

- Milloin huomasit, että et pystynyt pitämään enää taukoa tästä? Miten usein käytät? Onko saatava joka päivä? Kuinka monen päivän taukoja voit pitää?
- Milloin huomasit, että annokset nousevat, vaikka olit päättänyt, että otat vain yhtenä iltana? Eli että otitkin enemmän? Pystytkö nyt pitämään sitä annosta, mitä olit suunnitellut?
- Kun yrität olla ilman, tuleeko vieroitusoireita – millaisia? Onnistutko olemaan ilman?
- Millaisia annoksia käytit, kun aloitit? Milloin annos nousi? Pystytkö sanomaan, miten paljon käytät tänään? Siis grammoja?
- Mitkä ovat olleet suurimmat annoksesi? Entä pienimmät, joilla tulet toimeen eli että olet jotenkin toimintakykyinen?
- Kun mentiin tietyn rajan yli, jätitkö sitten harrastukset, ystävät, mieluisat asiat saadaksesi päihdettä?
- Miten pystyt sen rahoittamaan?
- Millaisia haittoja olet saanut? Lähinnä onnettomuuksia, yliannostuksia, sairaalahoitoja, infektioita?
  
- Lähde: Carola Fabritius.

**Näytteenotto valvotusti  
ohjeet pysyneet samana**

# Tuloksen tulkinta

# Analyysitulokset negatiiviset



- Jos analyysissä ei tule esiin huumeeksi luokiteltavia aineita, **testitulokset ovat negatiiviset.**
- Huumausainetestin koskevan tutkimuslähetteen antaneen terveydenhuollon toimintayksikön on ilmoitettava testattavalle negatiivisesta testituloksesta.
- Voidaan ilmoittaa puhelimitse

# Analyysitulokset positiivinen → tulkinta

- ei välttämättä merkitse, että todettu aine on peräisin huumausainekäytöstä
- Jos analyysitulokset on positiivinen, niin **huumetestaukseen perehtynyt lääkäri tulkitsee**, johtuuko varmistettu **positiivinen testitulokset** testattavalle **määrätystä lääkityksestä tai muusta hyväksyttävästä syystä**
  - jos tulkitaan että kyse on todettujen aineiden **lääkinnällisestä** käytöstä, **testitulokset on negatiivinen**. Huomaa, että asiakirjoihin ei saa jäädä mahdollisuutta myöhempään virhetulkintaan.
  - Lääkärin on ilmoitettava testattavalle tulkitusta varmistetusta positiivisesta testituloksesta ja samalla annettava hänelle testitulokset kirjallisena.
  - Testattavalle tulee varata mahdollisuus esittää käsityksensä varmistetun positiivisen testituloksen syystä, ellei se ole ilmeisen tarpeetonta.

# Analyysitulokset positiivinen → tulkinta (VNa 218/2005 7 §)

- Jos testitulosta tulkitessaan lääkäri **arvioi**, että varmistettu positiivinen testitulokset johtuu **todettujen aineiden käytöstä huumausainetarkoituksessa jatkaa hän arvioiden heikentääkö se työ- tai toimintakykyä.**
- Lääkäri konsultoi tarvittaessa asiantuntijaa
- Lääkärin on
  - ilmoitettava testattavalle tulkitusta varmistetusta positiivisesta testituloksesta ja samalla annettava hänelle testitulokset kirjallisena
  - **annettava testattavalle mahdollisuus esittää käsityksensä** varmistetun positiivisen testituloksen syystä, ellei se ole ilmeisen tarpeetonta.
  - **varattava aikaa keskusteluun**
  - arviointia tehdessä huomioitava, miten pitkään huumeiden käyttö näkyy eri näytteistä saaduissa tuloksissa. Arviointia varten voi myös suorittaa muita toimenpiteitä kuten testattavan haastattelun ja / tai kliinisen tutkimuksen.

# Vaikuttaako työ- tai toimintakykyyn?



<C:\Temp\HE0162.v03.pdf.pdf>



# Vaikuttaako työ- tai toimintakykyyn?

- Työ- ja toimintakyvyn arvioinnissa otetaan kantaa henkilön kykyyn suoriutua omasta työtehtävästään, joten **arvioinnissa huomioidaan kyseisen työtehtävän vaatimukset**. Esimerkiksi turvallisuuskriittisellä alalla työskentely voi asettaa erityisiä vaatimuksia henkilön työ- ja toimintakyvylle.
- MRO-lääkäri arvioi positiivisen löydöksen merkitystä testattavan työtehtävän ja laissa todettujen intressien (terveyden tai turvallisuuden vaarantuminen, liikenneturvallisuus, tietosuoja ym.) kannalta.
- Arvio tehdään huumetestituloksen perusteella.

# Vaikuttaako työ- tai toimintakykyyn?

- Verikokeen perusteella pystytään arvioimaan, onko päihdekäyttö vaikuttanut tutkimushetkiseen työkykyyn (vrt. rattijuopumus).
- Kyseessä ei ole yleisen työ- tai toimintakyvyn arviointi.
- Työkykyä arvioidaan myös pidemmällä tähtäimellä.
  
- Voisiko ajatella seuraavasti?
  - positiiviseksi tulkittu testi pääsääntöisesti johtaisi todistukseen kirjattavaksi, että työntekijä on käyttänyt huumeita muihin kuin lääkinnällisiin tarkoituksiin siten että työ- tai toimintakyky on heikentynyt
  - Ja vain erityistapauksissa päätettäisiin toisin, jos olisi erityisen varma tieto tai perustelut

# Lainsäädännön tavoitteena on kaiken kaikkiaan huumeeton työpaikka.

- Testitulosta tulkitessaan **lääkärin on arvioitava**, johtuuko varmistettu positiivinen testitulos testattavalle mahdollisesti määrätystä lääkityksestä tai muusta hyväksyttävästä syystä vai **onko kyse huumausaineiden käytöstä muuhun kuin lääkinnälliseen tarkoitukseen** ja tämän **arvion perusteella** otettava kantaa **heikentääkö käyttö työ- tai toimintakykyä**.
- Vaatimus arvioida, onko huumetestistä saatu testitulos merkityksellinen työntekijän työ- tai toimintakyvyn kannalta, on sisällytetty lakiin siksi, koska jotkut huumausaineet voivat näkyä testeissä vielä viikkoja käytön jälkeen.

# Huumausainetestien käyttö ja tulkinta -verkkovalmennus

- **Verkkovalmennus päivitetty:** STM on päivittänyt 2024 ohjeen huumausainetestauksista työelämässä. Ohjeessa on selkeytetty ja täydennetty vuoden 2006 ohjeessa epäselviksi tai puutteelliseksi jääneitä ohjeistuksia sekä huomioitu lainsäädäntömuutokset.
- **Lääkäreille**, jotka tulkitsevat huumausainetestejä työterveyshuollossa ja opiskeluterveydenhuollossa.
  - Pakollisen tentin hyväksytty suoritus antaa oikeuden positiivisen testituloksen tulkintaan (MRO).
- **Hoitajille ja näytteenottajille**, jotka osallistuvat huumausainetestaukseen työterveyshuollossa ja opiskeluterveydenhuollossa. Tentti vapaaehtoinen.
- Tulossa myös ruotsinkielisenä tämän vuoden aikana

[www.ttl.fi/opiverkossa](http://www.ttl.fi/opiverkossa)

Työterveyslaitos

**KIITOS**

sari.wuolijoki@ttl.fi

**LISÄÄ ASIAA TYÖELÄMÄSTÄ?  
SEURAA TYÖTERVEYSLAITOSTA SOMESSA JA  
VIERAILE VERKKOSIVUILLAMME TTL.FI**